



Generalitat de Catalunya
**Departament d'Agricultura,
Ramaderia, Pesca i Alimentació**

 Estratègia
Alimentària
de Catalunya



LÍNIA 1

Càlcul del perfil de
sostenibilitat ambiental
de les explotacions
agràries de Catalunya
(2021-2026)



**Generalitat
de Catalunya**

PAS i PEAC

Llei 16/2017, de l'1 d'agost, del canvi climàtic

Disposició fina novena

Elaboració d'un projecte de llei de foment de l'agricultura i la ramaderia sostenibles. El Govern ha d'elaborar un projecte de llei de foment de l'agricultura i la ramaderia sostenibles.



Participa gencat

Processos participatius / Consulta pública prèvia a l'elaboració de l'Avantprojecte de Llei de Producció Agrícola Sostenible de Catalunya. Seguir

Consulta pública prèvia a l'elaboració de l'Avantprojecte de Llei de Producció Agrícola Sostenible de Catalunya.

Consulta pública prèvia a l'elaboració de l'Avantprojecte de Llei de Producció Agrícola Sostenible de Catalunya.

FASE ACTUAL: **Fase de retorn** | DATA D'INICI / DATA DE FINALITZACIÓ: 22 Set 2021 / 22 Oct 2021 | AQUEST PROCÉS PERTANY A: Normativa

PAS i PEAC

Participa gencat

Processos participatius / Consulta pública prèvia a l'elaboració de l'Avantprojecte de llei de Producció Agrícola Sostenible de Catalunya. Seguir

Consulta pública prèvia a l'elaboració de l'Avantprojecte de llei de Producció Agrícola Sostenible de Catalunya.

Consulta pública prèvia a l'elaboració de l'Avantprojecte de llei de Producció Agrícola Sostenible de Catalunya

Agrària

Objectiu de la Llei de la Producció Agrària Sostenible.

Establir un marc general per al foment de la sostenibilitat de la producció agrària a Catalunya des de **la triple vessant** ambiental, social i econòmica

PAS i PEAC

gencat | Departament d'Agricultura, Ramaderia, Pesca i Alimentació

Producció Agrària Sostenible



Producció
Agrària
Sostenible
#PAS

La Producció Agrària Sostenible (PAS) impulsa pràctiques agràries sostenibles i destaca la tasca de les explotacions agrícoles i ramaderes que afronten els nous reptes en matèria de sostenibilitat. Aquest model productiu avalua, classifica i reconeix les explotacions agràries catalanes segons el seu nivell de sostenibilitat en tres àmbits principals: ambiental, social i econòmic, mitjançant una metodologia objectiva i quantitativa.

La PAS facilita la compatibilització entre la producció d'aliments i la conservació dels recursos naturals, contribuint a la preservació del medi ambient alhora que afavoreix l'assoliment d'objectius socials i econòmics.

Per aconseguir-ho, la PAS ofereix una eina digital innovadora, la **Calculadora de Sostenibilitat**, que genera l'**Informe de sostenibilitat**. Aquest informe analitza i quantifica la sostenibilitat ambiental de les explotacions agràries, i s'està treballant per incloure els aspectes econòmics i socials. L'eina permet calcular les petjades ambientals dels productes i classificar les explotacions segons el seu nivell de sostenibilitat.

S'està treballant per poder oferir una certificació pública i voluntària que permeti diferenciar els productes d'aquestes explotacions sostenibles i arribar de manera més efectiva als consumidors.

Bústia de contacte: pas.agricultura@gencat.cat



PEAC i PAS

Acord de Govern GOV/17/2021, de 9 de febrer de 2021, va aprovar el PEAC i va encomanar-ne al DARPA la cogestió i la governança, així com l'impuls de les línies estratègiques i les actuacions que l'integren

El Pla estratègic de l'alimentació de Catalunya s'ha dissenyat per donar resposta als grans reptes esmentats.



Missió

La seva **missió**, entesa com la raó de ser que justifica la necessitat de disposar d'una estratègia alimentària de país, és la de...

Articular un sistema alimentari integral, sostenible, competitiu, arrelat territorialment al país i basat en la seva diversitat, que produeixi uns aliments saludables, accessibles i de qualitat, reconeguts pels consumidors i les consumidoras.

Estratègia Alimentària de Catalunya

Ajuts al foment de la transformació del sistema agroalimentari català

10 línies d'ajuts

LÍNIA 1	Càlcul del perfil de sostenibilitat ambiental de les empreses agràries de Catalunya que inclou la petjada ambiental de producte	
LÍNIA 2 (3 sublínies)	Infraestructures alimentàries compartides	2.1. Obradors compartits 2.2. Escorxadors NOVA LÍNIA 2.3. Xarxes de distribució i venda conjunta
LÍNIA 3	NOVA LÍNIA Digitalització i traçabilitat empresarial mitjançant l'etiquetatge intel·ligent	
LÍNIA 4	NOVA LÍNIA Projectes transformadors per a incrementar el valor afegit dels productes	
LÍNIA 5	Assessorament per al compliment de la normativa d'higiene i qualitat als petits elaboradors	
LÍNIA 6	Creació i difusió d'activitats de sensibilització per a la prevenció de pèrdues i malbaratament alimentaris i projectes innovadors per l'aprofitament dels aliments	
LÍNIA 7 (2 sublínies)	Relleu generacional i emprenedoria de negocis d'artesania alimentària	7.1. Relleu generacional de negocis d'artesania alimentària NOVA LÍNIA 7.2. Emprenedoria de negocis d'artesania alimentària
LÍNIA 8 (2 sublínies)	Creació i continuació de noves empreses liderades per dones, relacionades amb la producció i la transformació d'aliments	8.1. Creació de noves empreses liderades per dones, relacionades amb la producció i la transformació d'aliments NOVA LÍNIA 8.2. Continuació de projectes liderats per dones relacionats amb la producció i la transformació d'aliments en empreses que tinguin menys de tres anys d'antiguitat
LÍNIA 9	NOVA LÍNIA Projectes de transformació alimentària d'entitats del tercer sector	
LÍNIA 10 (5 sublínies)	Innòtrack	10.1. innovació en l'àmbit de la digitalització, la sostenibilitat i la competitivitat de l'empresa: diagnòstic i definició d'estratègies. 10.2. innovació en l'àmbit de la digitalització, la sostenibilitat i la competitivitat de l'empresa: assessorament per a la implementació de projectes NOVA LÍNIA 10.3. preparació de propostes per a la participació en projectes europeus NOVA LÍNIA 10.4. innovació en l'àmbit de la gestió i ús eficient de l'aigua a la indústria agroalimentària i forestal NOVA LÍNIA 10.5. innovació en l'àmbit de la prevenció de les pèrdues i el malbaratament alimentaris

Instrument

Línia 1.

Càlcul del perfil de sostenibilitat ambiental de les empreses agràries de Catalunya que inclou la petjada ambiental de producte

Objectiu

Digitalitzar les dades per obtenir l'informe de sostenibilitat ambiental de les explotacions agràries de Catalunya, que inclou la petjada ambiental de producte



Ajut al càlcul del perfil de sostenibilitat ambiental

Qui en pot ser beneficiari

Titulars d' explotacions ramaderes

- Sector productor de llet en remugants: oví, boví, cabrum.
- Sector productor de carn: oví, boví, cabrum.



Titulars d' explotacions agrícoles dels sectors

- Fruita dolça: > 50% explotació fruita dolça, mínim 2 ha.
- Horta: mínim 1 ha.
- Arròs: > 50% explotació arròs, mínim 2 ha.
- Olivera: > 50% explotació olivera, mínim 2 ha.
- Cítrics: > 50% explotació cítrics, mínim 2 ha.
- Explotacions en què la suma de la superfície dels cultius de fruita dolça, arròs, olivera i cítrics sigui igual o superior a 2 ha i representi més del 50% de la superfície de l' explotació declarada a la DUN.



Pressupost
4.000.000 €

Requisits

- Especificar l'espècie i el codi REGA.
- Haver presentat la DUN (explotacions agrícoles).
- Digitalitzar les dades per poder obtenir l'informe de sostenibilitat.

Què se subvenciona

- Els costos de formació i assessorament.
- Els costos de la digitalització de les dades necessàries per a l'obtenció del perfil de sostenibilitat de la part ambiental.



S'afegeix
1M€ provinents dels
fons nuclears



Ajut al càlcul del perfil de sostenibilitat ambiental

Tipus d'ajut

Ajut de mòdul = Import de les actuacions subvencionables preestablertes.

Avantatges

Simplificació administrativa. No cal presentar factures ni justificants de pagament. Per justificar l'ajut, només caldrà presentar l'informe de sostenibilitat.

Quantia màx.

5.000 € beneficiari/any podent arribar a 7.000€ beneficiari/any - municipis fons de transició nuclear*

Càlcul import ajut

$$\text{Import ajut (€)} = \left[\begin{array}{c} \text{Import fix} \\ \text{Import despeses} \\ \text{d'assessorament} \\ 580 \text{ €} \end{array} \right] + \left[\begin{array}{c} \text{Import variable} \\ \text{per superfície} \\ \sum \text{Superfície} \\ \text{cultiu} \times \text{Import} \\ \text{per cultiu} \end{array} \right] + \left[\begin{array}{c} \text{Import variable} \\ \text{per URM}^{**} \\ \sum \text{URM} \times \\ \text{Import tipus de} \\ \text{producció} \\ \text{ramadera} \end{array} \right]$$

Tipus de cultiu	Import ajut (€/ha) Equival al 60% dels costos elegibles
Extensius	15 €
Arròs	16 €
Fruiters	70 €
Cítrics	70 €
Vinya	56 €
Olivera	28 €
Hortalisses	223 €
Vivers	159 €

Tipus d'explotació	Import ajut arrodonit per introducció de dades €/URM (60%)
Producció de llet boví	15 €
Producció de llet petits remugants	31 €
Producció de carn petits remugants	29 €
Producció de carn boví	13 €

(*) Parcel·les o explotacions en municipis que determina el fons de transició nuclear, la intensitat de l'ajut pot arribar a ser del 80%.
 (**)URM (Unitat Ramadera Major): unitat de mesura per determinar la càrrega ramadera d'una explotació.

Referències Càlculs imports / URM					
Produccionsde Llet	Equivalències del cens a URM segons la categoria		Import /URM	Import per animal censat	Import per animal censat Municipis Fons Nuclear 1 URM=42,00€
<ul style="list-style-type: none"> • Reproducció per a producció de llet • Reproducció mixta (quan el cens de Femelles és superior al cens de Cria i Engreix) 	Femelles	0,10	31,00 €	3,10 €	4,20 €
	Mascles	0,10	31,00 €	3,10 €	4,20 €
	Cria	0,06	31,00 €	1,86 €	2,52 €
	Reposició	0,06	31,00 €	1,86 €	2,52 €
	Engreix	0,04	31,00 €	1,24 €	1,68 €
Produccions de Carn	Equivalències del cens a URM segons la categoria		Import /URM	Import per animal censat	Import per animal censat Municipis Fons Nuclear 1 URM=39,00€
<ul style="list-style-type: none"> • Reproducció per a producció de carn • Engreix • Reproducció mixta (quan el cens de Cria i Engreix és superior al cens de Femelles) 	Femelles	0,10	29,00 €	2,90 €	3,90 €
	Mascles	0,10	29,00 €	2,90 €	3,90 €
	Cria	0,06	29,00 €	1,74 €	2,34 €
	Reposició	0,06	29,00 €	1,74 €	2,34 €
	Engreix	0,04	29,00 €	1,16 €	1,56 €

Referències Càlculs imports / URM					
Produccions de Llet	Equivalències del cens a URM segons la categoria		Import /URM	Import per animal censat	Import per animal censat Municipis Fons Nuclear 1 URM=42,00€
<ul style="list-style-type: none"> • Reproducció per a producció de llet • Reproducció mixta (quan el cens de Femelles és superior al cens de Cria i Engreix) 	Femelles	0,10	31,00 €	3,10 €	4,20 €
	Mascles	0,10	31,00 €	3,10 €	4,20 €
	Cria	0,045	31,00 €	1,40 €	1,89 €
	Reposició	0,045	31,00 €	1,40 €	1,89 €
	Engreix	0,03	31,00 €	0,93 €	1,26 €
Produccions de Carn	Equivalències del cens a URM segons la categoria		Import /URM	Import per animal censat	Import per animal censat Municipis Fons Nuclear 1 URM=39,00€
<ul style="list-style-type: none"> • Reproducció per a producció de carn • Engreix • Reproducció mixta (quan el cens de Cria i Engreix és superior al cens de Femelles) 	Femelles	0,10	29,00 €	2,90 €	3,90 €
	Mascles	0,10	29,00 €	2,90 €	3,90 €
	Cria	0,045	29,00 €	1,31 €	1,76 €
	Reposició	0,045	29,00 €	1,31 €	1,76 €
	Engreix	0,03	29,00 €	0,87 €	1,17 €

Procediment a seguir



Sol·licitar l'ajut

Termini: 27 de gener 2025

Tràmit telemàtic:



Emetre la resolució

Notificació telemàtica.



Justificar l'ajut

Termini: fins el 2 de juny de 2025 (inclòs)

Documentació a justificar:

Agrícola:

- Informe de sostenibilitat, generat a través de la calculadora de sostenibilitat

Ramadera:

- Informe de sostenibilitat, generat a través de la calculadora de sostenibilitat del GTR
- La Calculadora de petjada de carboni i hídrica



Certificar i pagar l'ajut

Controls per comprovar la veracitat de les dades.
Novetat!

Justificació: fins el 2 de juny de 2025 (inclòs)

Calculadora de la petjada de carboni i hídrica

Disponible a

<https://agricultura.gencat.cat/ca/ambits/agricultura/produccio-agraria-sostenible/calculadora-sostenibilitat-quaderns-digitalis-explotacio/calculadora-sostenibilitat-ramadera/>

- Dades necessàries per obtenir la petjada de carboni i hídrica de les explotacions ramaderes de producció de bovi, ovi i cabrum de llet i carn [1,14 MB]
- Calculadora petjada carboni i hídrica [10,86 MB]
Aquesta calculadora funciona amb versions de Microsoft Office Excel 2019 o superior. En cas de no disposar d'aquestes versions, utilitzar els formularis per espècies.)
Sota llicència *Creative Commons* del Departament d'Agricultura, Ramaderia, Pesca i Alimentació
- Calculadora petjada de carboni i hídrica Bovi de llet [573,90 kB]
Sota llicència *Creative Commons* del Departament d'Agricultura, Ramaderia, Pesca i Alimentació
- Calculadora petjada de carboni i hídrica Bovi de carn [575,50 kB]
Sota llicència *Creative Commons* del Departament d'Agricultura, Ramaderia, Pesca i Alimentació
- Calculadora petjada de carboni i hídrica Cabrum de carn i llet [570,85 kB]
Sota llicència *Creative Commons* del Departament d'Agricultura, Ramaderia, Pesca i Alimentació
- Calculadora petjada de carboni i hídrica Ovi de carn i llet [571,41 kB]
Sota llicència *Creative Commons* del Departament d'Agricultura, Ramaderia, Pesca i Alimentació

Calculadora de sostenibilitat GTR

Pròximament disponible al GTR

Inici > Gestió Sanitària > Pla de bioseguretat > Codi: EBP0010AP000166/2024
Codi: EBP0010AP000166/2024

Atmosfera	Aigua	Sòl	Biodiversitat	Energia	Salut
-----------	-------	-----	---------------	---------	-------

A_1.1 Gasos d'Efecte Hivernacle (GEH)

A_1.1.1 Calcular la petjada de carboni

1.1.1.1 Es calcula la petjada de carboni
Existeix evidència del càlcul de la Petjada de Carboni Sí No

1.1.1.2 L'índex de la Petjada de Carboni resultant és superior a l'índex de referència (PCFO)
El resultat obtingut de l'eina de càlcul és com a mínim superior a l'índex de referència Sí No

A_1.1.2 Calcular les emissions entèriques de metà en rumugants

1.1.2.1 Es calculen les emissions entèriques en les granges de rumugants
Es disposa de les fórmules de les diferents dietes (composició nutricional i dels ingredients) de les espècies i categories d'animals de la granja Sí No

1.1.2.2 L'índex del càlcul d'emissions entèriques resultant es troba en la mitjana o per sobre de la seva categoria
Es disposa de les fórmules de les diferents dietes (composició nutricional i dels ingredients) de les espècies i categories d'animals de la granja Sí No

Desar enquesta Finalitzar

Quin és el període de les dades a registrar per obtenir els informes de sostenibilitat

Dades a informatitzar en AGRICULTURA	Dades a informatitzar en RAMADERIA
Dades generades per tots els cultius de l'explotació agrícola recol·lectades durant l'any 2024 .	1 de setembre de 2023 fins al 31 d'agost de 2024



Període registre de dades



Ajut al càlcul del perfil de sostenibilitat ambiental

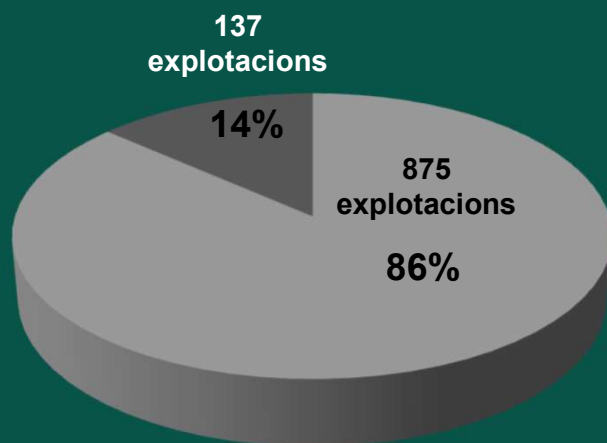
Anualitat	Pressupost inicial	Característiques de les explotacions beneficiàries	Nombre i estudi del perfil dels beneficiaris
2023	1,2M€ i va ser ampliat fins a 2M€	<p>Titulars explotacions ramaderes:</p> <ul style="list-style-type: none"> - Sector productor de llet en remugants: oví, boví, cabrum. <p>Titulars d'explotacions agrícoles dels sectors:</p> <ul style="list-style-type: none"> - Fruita dolça: > 50% explotació fruita dolça, mínim 2 ha. - Horta: mínim 1 ha. 	<p>1.012 explotacions (137 ramaderes i 875 agrícoles):</p> <ul style="list-style-type: none"> - 50% explotacions convencionals. - 33% explotacions certificades en PI. - 12% explotacions certificades en PAE. - 4% d'explotacions certificades PI+PAE.
2024	5M€ (1M€ provinents fons nuclears)	<p>Titulars d'explotacions ramaderes:</p> <ul style="list-style-type: none"> - Sector productor de llet en remugants: oví, boví, cabrum. - Sector productor de carn: oví, boví, cabrum. <p>Titulars d'explotacions agrícoles dels sectors:</p> <ul style="list-style-type: none"> - Fruita dolça: > 50% explotació fruita dolça, mínim 2 ha. - Horta: mínim 1 ha. - Arròs: > 50% explotació arròs, mínim 2 ha. - Olivera: > 50% explotació olivera, mínim 2 ha. - Cítrics: > 50% explotació cítrics, mínim 2 ha. 	<p>3.723 explotacions (798 ramaderes, 2.464 agrícoles i 461 mitxes)</p>

Resum anualitats

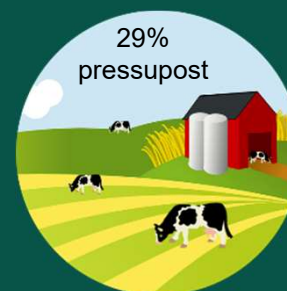


Resum dades ajut perfil sostenibilitat 2023

Tipologia d'exploracions



■ agricols ■ ramaderes



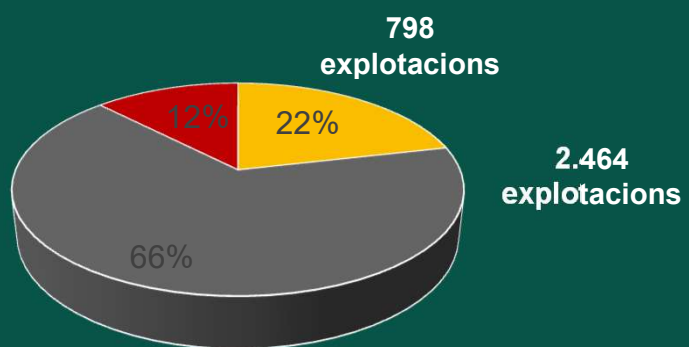
1.012
exploracions

1,98M€
execució

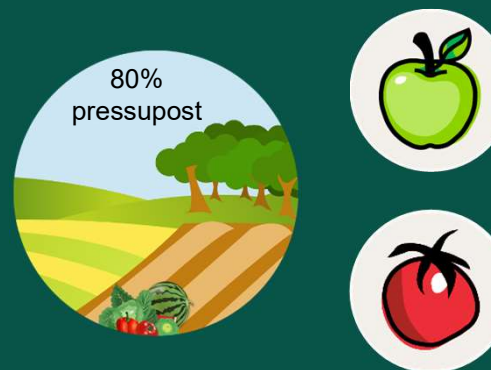
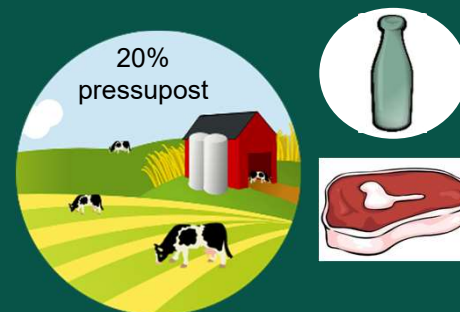
+ 95%
execució

Resum dades ajut perfil sostenibilitat 2024

Tipologia d'exploracions



■ Ramaderes ■ Ramaderes ■ Mixtes ■



3.723 explotacions

5M€ execució

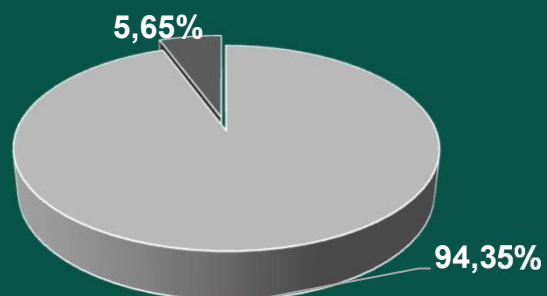
? execució

Resum dades ajut perfil sostenibilitat 2023



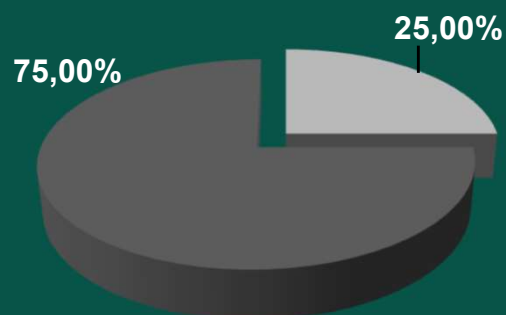
Distribució de les explotacions ramaderes per sectors i sistema productiu

BOVÍ



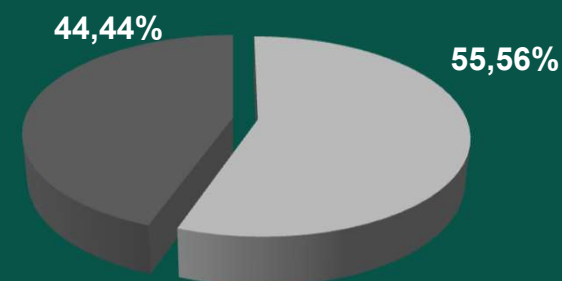
124 explotacions

OVÍ



4 explotacions

CABRUM



9 explotacions

137
explotacions

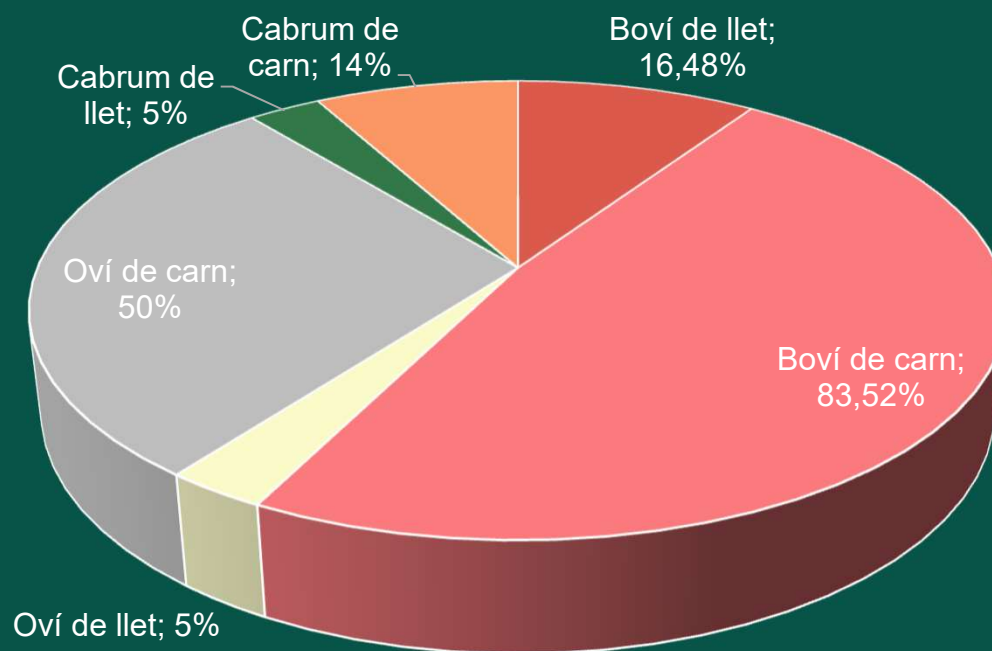
0,58M€
execució

■ Convençional
■ PAE

Resum dades ajut perfil sostenibilitat 2024



Distribució de les explotacions ramaderes per sectors i sistema productiu



798
explotacions

? €
execució

■ Boví de llet
■ Oví de llet
■ Cabrum de llet

■ Boví de carn
■ Oví de carn
■ Cabrum de carn

Resum dades ajut perfil sostenibilitat 2024

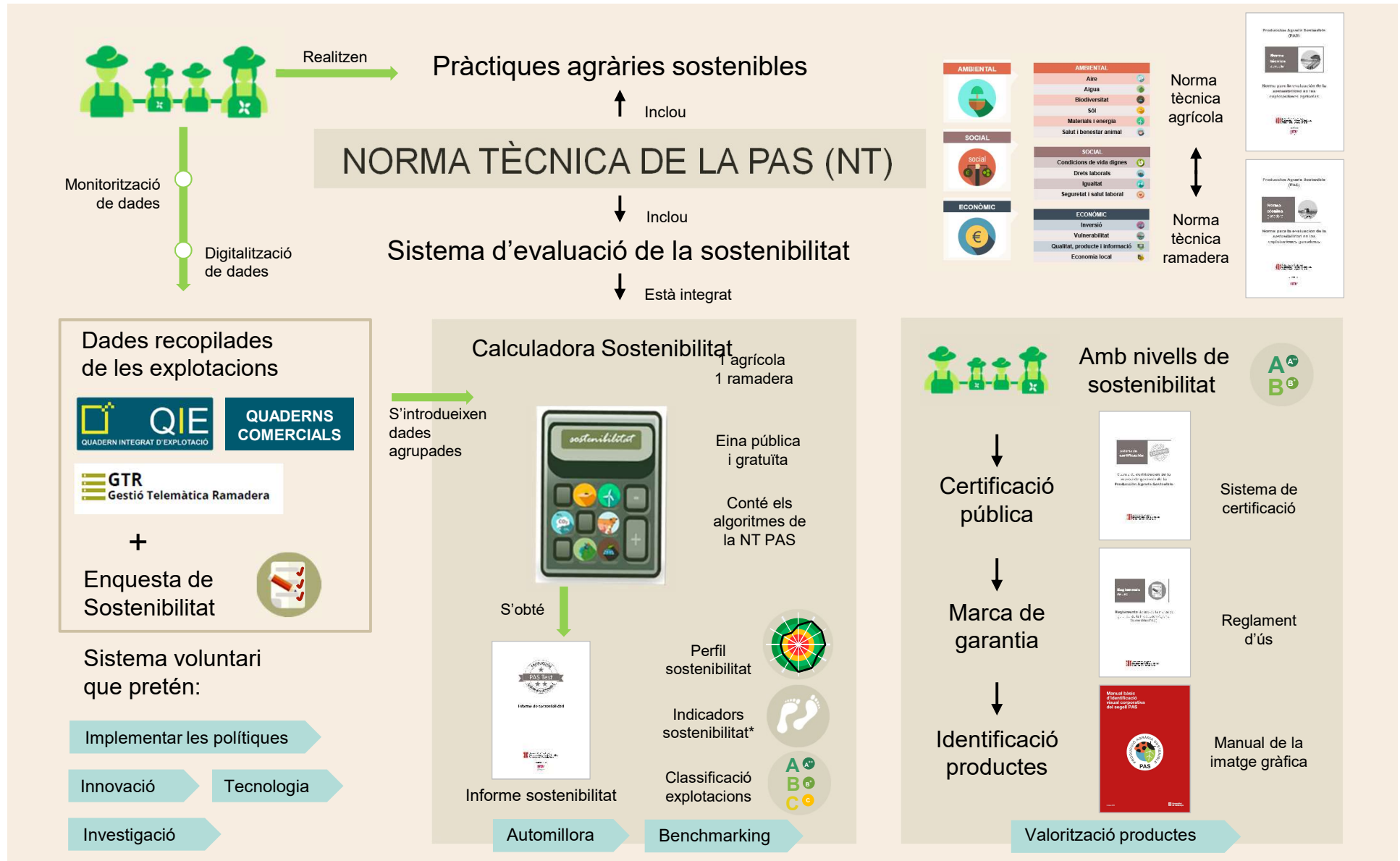


Sol·licituds per tipologia d'exploració



Tipologia d'exploracions	Nombre de sol·licituds	Percentatge
Agrícoles 	2.357	63%
Ramaderes 	1.112	30%
Mixtes (agrícoles i ramaderes) 	138	4%
Sol·licituds que no compleixen els requisits	116	3%
TOTAL	3.723	100%

Esquema de la Producción Agraria Sostenible



(*) Inclou petjades ambientals del producte. Iniciativa europea PEF (Product Environmental Footprint).
Inspirada: Sustainability Assessment of Food and Agriculture Systems (SAFA), FAO.



Generalitat de Catalunya
**Departament d'Agricultura,
Ramaderia, Pesca i Alimentació**



**Producció
Agrària
Sostenible
#PAS**



Estratègia
Alimentària
de Catalunya