

Resultats de la gestió econòmica: 2008

El present document és l'informe de la gestió econòmica de les explotacions de vaques de llet, relatiu a l'any 2008, i s'inclouen conjuntament amb els resultats dels anys 2006 i 2007.

Índex

DADES I RESULTATS DE LA GESTIÓ ECONÒMICA	1
<i>La quota, les explotacions i la mostra de l'Observatori</i>	1
<i>La base territorial</i>	2
<i>El ramat</i>	2
<i>La mà d'obra</i>	3
<i>Quota, nombre de vaques, superfície farratgera i mà d'obra</i>	4
<i>El capital invertit</i>	5
RESULTATS ECONÒMICS DE LES EXPLOTACIONS DE REFERÈNCIA	6
<i>Ingressos</i>	6
<i>Costos o despeses variables (CV)</i>	8
<i>Costos o despeses fixes (CF)</i>	16
<i>Costos d'oportunitat</i>	18
<i>Resultats finals</i>	20
ANNEX I	23
<i>El pagament únic i els resultats econòmics</i>	23
ANNEX II	26
<i>Els resultats agrupant el cost de la mà d'obra en costos fixos</i>	26

Dades i resultats de la gestió econòmica

La quota, les explotacions i la mostra de l'Observatori

A la taula 1 es pot seguir l'evolució del nombre d'explotacions i de la quota, en els darrers anys.

Estrat ¹	Nombre explotacions			Quota (t)			Quota (t)/explotació		
	2006	2007	2008	2006	2007	2008	2006	2007	2008
a	332	255	227	46.375,76	36.676,37	32.432,44	139,69	143,83	142,87
b	311	273	250	115.140,23	101.009,80	93.274,47	370,23	370,00	373,10
c	223	225	212	155.586,84	156.996,50	148.316,85	697,70	697,76	699,61
d	127	137	134	260.622,36	280.548,64	278.622,08	2.052,14	2.047,80	2.079,27
Total	993	890	823	577.725,20	575.231,31	552.645,84	581,80	646,33	671,50

¹ a: menys de 250 t; b: de 250 a 500 t; c: de 500 a 1.000 t; d: més de 1.000 t

Taula 1.- Explotacions i quota, per estrats, anys 2006, 2007 i 2008

A l'any 2008 les explotacions de menys de 250 t eren el 27,58% del total d'explotacions i controlaven el 5,87% de la quota de Catalunya, i les de més de 1.000 t eren el 16,28% i ja controlaven el 50,42% de la quota. A la taula 2 s'indiquen el nombre d'explotacions de la mostra de l'Observatori en els anys d'activitat.

Estrat ¹	Nombre explotacions			Quota (t)/explotació		
	2006	2007	2008	2006	2007	2008
a	7	5	6	174,70	187,28	181,60
b	11	12	10	401,65	395,03	393,01
c	14	14	16	667,24	657,52	684,86
d	12	14	16	1.612,91	1.746,44	1.678,48
Total	44	45	48	780,40	874,05	892,35

¹ a: menys de 250 t; b: de 250 a 500 t; c: de 500 a 1.000 t; d: més de 1.000 t

Taula 2.- Explotacions i quota, per estrats, de la mostra de l'Observatori, anys 2006, 2007 i 2008

La base territorial

A la taula 3 s'indica la base territorial de les explotacions, per als 3 anys considerats, 2006, 2007 i 2008. El nombre d'explotacions de la mostra 2008 és de 48, augmentant en els estrats superiors. La superfície mitjana dedicada a la producció de llet és de 45,62 ha (el 95,12% de la superfície total). La variabilitat del territori on s'ubiquen les explotacions de referència condiona que sols un 35,18% de la superfície sigui en regadiu. La pràctica de la doble collita farratgera es realitza en un 29,23% de la superfície, i generalment correspon a un cereal d'estiu (blat de moro o sorgo) precedit per un cereal d'hivern (ordi, civada o triticale) o bé el raigràs italià.

Total d'explotacions de la mostra												
	X ₂₀₀₆	X ₂₀₀₇	X ₂₀₀₈									
Superfície total (ha)	43,25	43,81	47,96									
Superfície propietat (%)	37,66	37,47	37,24									
Superfície regadiu (%)	35,19	34,51	35,18									
Superfície llet (ha)	40,79	41,68	45,62									
Superfície doble collita farratgera (%)	26,63	27,68	29,23									

Per estrats de quota												
	< 250 t			250-500 t			500-1.000 t			> 1.000 t		
	X ₂₀₀₆	X ₂₀₀₇	X ₂₀₀₈	X ₂₀₀₆	X ₂₀₀₇	X ₂₀₀₈	X ₂₀₀₆	X ₂₀₀₇	X ₂₀₀₈	X ₂₀₀₆	X ₂₀₀₇	X ₂₀₀₈
Superfície total (ha)	21,85	22,27	27,32	39,85	40,86	46,22	41,48	40,03	41,11	60,90	57,80	63,63
Superfície propietat (%)	52,36	60,46	58,23	32,30	30,02	28,21	36,54	36,63	37,97	35,30	36,48	34,29
Superfície regadiu (%)	15,95	18,51	16,67	34,24	26,38	14,14	38,43	39,52	44,93	43,49	42,18	45,51
Superfície llet (ha)	18,46	17,52	25,00	38,22	39,38	45,04	38,44	37,43	37,26	58,92	56,52	62,07
Superfície doble collita farratgera (%)	7,89	11,05	10,79	19,73	18,01	20,95	35,97	32,69	40,63	32,98	36,89	29,91

X mitjana aritmètica; N^o mostres total: 2006 44 (per estrats: 7, 11, 14, 12), 2007 45 (per estrats: 5, 12, 14, 14); 2008 48 (per estrats: 6, 10, 16, 16)

Taula 3. Caracterització de la base territorial de les explotacions

El ramat

A la taula 4 s'indica la composició del ramat de les explotacions. De 2006 a 2008 la mitjana de vaques presents per explotació ha augmentat en 12 vaques. El percentatge de vaques de primera lactació es manté al voltant del 30%, i la

càrrega ramadera, expressada en vaques presents per superfície (ha) dedicada a llet, ha passat, en aquests tres anys, de 2,54 a 2,82.

Per estrats, la mitjana de vaques per explotació passa de 25 en el primer grup a 179 a l'últim. L'estrat de menys de 250 t, ha passat de 28 a 25 vaques presents, de mitjana, el segon estrat, de 250 a 500 t, es manté al voltant de les 51 vaques, el de 500 a 1.000 t ha passat de 77 a 81, i el grup de més de 1.000 t, ha augmentat de 170 a 179. Els dos grups superiors són els que tenen més vaques per superfície (SAU), de 3,67 i 3,44 cadascun.

Total d'explotacions de la mostra												
	X ₂₀₀₆	X ₂₀₀₇	X ₂₀₀₈									
Vaques presents (mitjana anual) (ut)	88,09	95,13	100,33									
UBM presents (vaques + recria) (ut)	127,98	138,73	147,80									
Vaques 1a lact. (%)	32,15	33,16	31,65									
Vaques 3a lact. i més (%)	24,44	23,29	25,60									
Vaques presents/ha llet	2,54	2,60	2,82									
Per estrats de quota												
	< 250 t			250-500 t			500-1.000 t			>1.000 t		
	X ₂₀₀₆	X ₂₀₀₇	X ₂₀₀₈	X ₂₀₀₆	X ₂₀₀₇	X ₂₀₀₈	X ₂₀₀₆	X ₂₀₀₇	X ₂₀₀₈	X ₂₀₀₆	X ₂₀₀₇	X ₂₀₀₈
Vaques presents	27,99	25,74	24,76	52,28	51,87	51,33	76,70	71,66	80,63	169,25	180,45	179,00
UBM presents	39,22	37,51	35,14	76,74	77,46	75,19	111,89	107,46	118,14	245,50	258,67	265,10
Vaques 1a lactació (%)	23,89	28,97	24,06	31,11	30,78	30,59	32,36	33,30	32,73	37,69	36,57	34,08
Vaques 3a lactació i més (%)	33,46	31,53	38,91	28,29	27,90	30,15	23,28	22,12	23,80	17,00	17,56	19,56
Vaques presents/ha llet	1,69	1,67	1,26	1,82	1,60	1,39	2,78	2,69	3,67	3,40	3,71	3,44

X mitjana aritmètica; N° mostres total: 2006 44 (per estrats: 7, 11, 14, 12), 2007 45 (per estrats: 5, 12, 14, 14); 2008 48 (per estrats: 6, 10, 16, 16)

Taula 4. Caracterització del ramat de les explotacions

La mà d'obra

A la taula 5 s'indiquen les característiques de la mà d'obra de les explotacions. Si bé no hi ha grans diferències entre la composició en els dos anys considerats, sí que s'observa que a mesura que creixen les explotacions el % de la mà d'obra familiar disminueix, tot i representar prop del 80% del total de mà d'obra. Pel que fa a 2008 no s'hi observen variacions

apreciables respecte de 2007. El sou brut mitjà per a la mà d'obra assalariada és baix, no arriba, de mitjana, als 8 €/h (segons la renda de referència de l'any 2008, 23.765 €, el preu per hora seria de 12,38€).

Total d'explotacions de la mostra												
	X ₂₀₀₆	X ₂₀₀₇	X ₂₀₀₈									
UTA totals (ut)	2,45	2,49	2,68									
UTA familiar (%)	82,01	79,47	76,56									
Vaques presents/UTA	34,48	36,51	35,51									
Treball mà d'obra familiar (h/dia 365 d)	8,17	8,21	8,22									
Treball mà d'obra assal. (h/dia 365 d)	6,45	6,64	6,57									
Sou brut mitjà assalariat fix (€/h)	7,80	7,97	7,70									
Per estrats de quota												
	< 250 t			250-500 t			500-1.000 t			> 1.000 t		
	X ₂₀₀₆	X ₂₀₀₇	X ₂₀₀₈	X ₂₀₀₆	X ₂₀₀₇	X ₂₀₀₈	X ₂₀₀₆	X ₂₀₀₇	X ₂₀₀₈	X ₂₀₀₆	X ₂₀₀₇	X ₂₀₀₈
UTA totals (ut)	1,59	1,55	1,52	2,02	1,92	1,87	2,22	1,96	2,22	3,64	3,83	4,09
UTA familiar (%)	88,31	84,00	99,02	97,79	97,97	94,07	82,35	82,73	78,61	63,46	58,73	55,15
Vaques presents/UTA	17,85	17,08	16,36	28,18	29,49	29,07	37,37	38,44	37,78	46,58	47,54	44,45
Treball mà d'obra familiar (h/dia 365 d)	6,88	5,95	6,66	8,29	8,56	8,55	8,05	7,89	7,81	8,97	9,06	9,01
Treball mà d'obra assal. (h/dia 365 d)	7,11	7,34		5,26	5,26	5,26	5,85	5,76	5,82	6,91	7,10	7,15
Sou brut mitjà assalariat fix (€/h)	6,96	10,92		10,07	10,14	8,32	6,97	7,16	7,72	8,23	7,95	7,61

X mitjana aritmètica; N° mostres total: 2006 44 (per estrats: 7, 11, 14, 12), 2007 45 (per estrats: 5, 12, 14, 14); 2008 48 (per estrats: 6, 10, 16, 16)

Taula 5. Característiques de la mà d'obra empleada a les explotacions

Quota, nombre de vaques, superfície farratgera i mà d'obra

De l'estudi de les anteriors taules es dedueix la característica principal del sector productor, augmenta la quota mitjana per explotació i la càrrega ramadera. En la seqüència dels següents gràfics es pot veure de manera clara que el creixement de les explotacions és, sobretot, en quota i vaques, i menys en superfície i en mà d'obra empleada. Per a l'any 2008 s'han calculat les següents relacions: quota amb vaques, quota amb superfície i quota amb UTA.

<p>R^2, és el coeficient de determinació (valor 0 cap relació determinant, valor 1 relació determinant)</p> <p>Gràfic 1. Relació entre la quota i el nombre de vaques, 2008.</p> <p>A més quota més vaques: $R^2 = 0,97$; teòricament a més quota és lògic tenir més vaques, però si s'aprofita la millora i selecció genètica, la relació no hauria de ser tan lineal (amb més potencial genètic menys nombre de vaques)</p>	<p>R^2, és el coeficient de determinació (valor 0 cap relació determinant, valor 1 relació determinant)</p> <p>Gràfic 2. Relació entre la quota i la superfície farratgera, 2008.</p> <p>A més quota no s'augmenta la superfície farratgera $R^2 = 0,19$</p>	<p>R^2, és el coeficient de determinació (valor 0 cap relació determinant, valor 1 relació determinant)</p> <p>Gràfic 3. Relació entre la quota i el nombre de UTA, 2008.</p> <p>A més quota més mà d'obra, però no de manera proporcional i tan determinant $R^2 = 0,68$. El fet és que com més quota té una explotació, el nombre de vaques per UTA augmenta, possiblement per gaudir de millors instal·lacions</p>

El capital invertit

A la taula 6 pot veure's l'estructura del capital invertit. La inversió a 31 de desembre de 2007 era de 4.508 €/vaca present, de la qual la inversió majoritària és en bestiar. Per al 2008 la inversió no ha variat substancialment, s'observa, lògicament, com el capital invertit en quota va baixant, i augmenta el capital invertit en maquinària i edificis. El capital mitjà invertit per vaca present és de 4.467 €, del qual el 42% ho és en bestiar, arribant a representar més del 46% en els estrats superiors. És, per tant, una inversió de risc. En quota lletera hi ha un capital mitjà de 449 €, que representa el 10% de la inversió. En edificis hi ha invertit el 23% del total.

Durant el 2008, de mitjana, es van invertir 424,75 €/vaca present, els quals es repartiren, principalment, entre maquinària i edificis (39% i 34%, respectivament).

Total d'explotacions de la mostra												
	X ₂₀₀₆	X ₂₀₀₇	X ₂₀₀₈									
Total/vaca present	3.966	4.508	4.467									
Maquinària/vaca present	693	661	744									
Instal·lacions/vaca present	407	387	394									
Edificis/vaca present	874	976	1.015									
Quota lletera/vaca present	722	592	449									
Ramat/vaca present	1.270	1.892	1.865									
Per estrats de quota												
	< 250 t			250-500 t			500-1.000 t			> 1.000 t		
	X ₂₀₀₆	X ₂₀₀₇	X ₂₀₀₈	X ₂₀₀₆	X ₂₀₀₇	X ₂₀₀₈	X ₂₀₀₆	X ₂₀₀₇	X ₂₀₀₈	X ₂₀₀₆	X ₂₀₀₇	X ₂₀₀₈
Total/vaca present	2.859	3.636	4.674	4.180	4.775	4.608	3.796	4.230	4.016	4.612	4.868	4.016
Maquinària/vaca present	815	821	1.312	875	859	874	598	584	517	567	510	517
Instal·lacions/vaca present	150	175	315	404	330	254	378	348	350	595	552	350
Edificis/vaca present	489	534	1.171	1.105	1.274	1.282	811	825	891	959	1.030	891
Quota lletera/vaca present	233	309	193	542	449	389	699	539	395	1.199	867	395
Ramat/vaca present	1.173	1.796	1.682	1.255	1.864	1.808	1.310	1.934	1.862	1.292	1.908	1.862

X mitjana aritmètica; N° mostres total: 2006 44 (per estrats: 7, 11, 14, 12), 2007 45 (per estrats: 5, 12, 14, 14); 2008 48 (per estrats: 6, 10, 16, 16)

Taula 6. Estructura del capital actual invertit a les explotacions en data 31 de desembre de 2006 i 2007 i 2008, en €

Resultats econòmics de les explotacions de referència

Ingressos

A la taula 7 s'indiquen els principals ingressos provinents de l'activitat de vaques de llet. Els ingressos de la producció lletera van representar l'any 2007, de mitjana per al conjunt d'explotacions de referència, **44,50 cts d'€ per litre**, dels quals la llet en representava el 82,91% (36,89 cts d'€/l). Per a l'any 2008 els ingressos de l'activitat han augmentat fins a **46,81** i els de la venda de llet també ho han fet, respecte de 2007, fins a **39,32 cts d'€/l**.

De la venda neta de vaques i de vedells, els estrats inferiors en treuen més profit que no els superiors, aparentment pot semblar un ingrés poc important, però per litre de llet produït, per exemple el grup de 250 a 500 t en treu 1,18 cts de més. Si una explotació de 1.000 t ho aconseguís obtindria 11.783 € a afegir als ingressos que obté. No obstant, a les explotacions més grans hi ha més especialització, i sovint es compren vedelles de reposició que fa que la venda neta sigui inferior, per litre de llet. Pel que fa a la venda neta de vedells s'observa, en consonància amb la crisi del sector d'engreix, la davallada en aquest ingrés, de 1 cts/l el 2006 a 0,42 cts/l el 2008.

Total d'explotacions de la mostra			
	X ₂₀₀₆	X ₂₀₀₇	X ₂₀₀₈
Ingressos totals llet	38,64	44,50	46,81
Venda de llet	30,71	36,89	39,32
Venda neta vaques	1,16	0,76	1,02
Venda neta vedells	1,00	0,68	0,42
Altres ingressos	5,29	5,56	5,56
Variació inventari bestiar	0,48	0,60	0,49

	Per estrats de quota											
	< 250 t			250-500 t			500-1.000 t			>1.000 t		
	X ₂₀₀₆	X ₂₀₀₇	X ₂₀₀₈	X ₂₀₀₆	X ₂₀₀₇	X ₂₀₀₈	X ₂₀₀₆	X ₂₀₀₇	X ₂₀₀₈	X ₂₀₀₆	X ₂₀₀₇	X ₂₀₀₈
Ingressos totals llet	38,65	43,11	46,47	40,40	46,17	49,10	38,20	44,40	46,01	37,53	43,66	46,30
Venda de llet	30,63	36,10	37,64	31,57	37,18	39,64	30,18	36,73	39,50	30,58	37,10	39,55
Venda neta vaques	1,01	0,53	1,14	0,97	1,05	1,61	1,17	1,03	1,03	1,40	0,33	0,60
Venda neta vedells	1,22	0,68	0,46	1,17	0,84	0,54	1,02	0,70	0,38	0,71	0,53	0,36
Altres ingressos	5,36	6,25	7,65	5,77	6,47	6,76	5,26	5,29	4,82	4,83	4,80	4,77
Variació inventari bestiar	0,43	-0,46	-0,42	0,91	0,64	0,55	0,57	0,65	0,28	0,00	0,91	1,01

X mitjana aritmètica; N° mostres total: 2006 44 (per estrats: 7, 11, 14, 12), 2007 45 (per estrats: 5, 12, 14, 14); 2008 48 (per estrats: 6, 10, 16, 16)

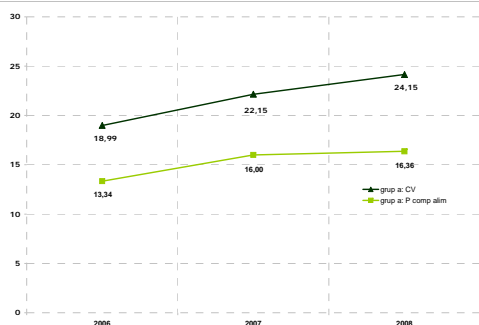
Taula 7. Ingressos derivats de la producció lletera. 2006 i 2007 i 2008 (dades en cts d'€ per litre total produït)

Costos o despeses variables (CV)

A la taula 8 s'indiquen les despeses variables, agrupades per partides.

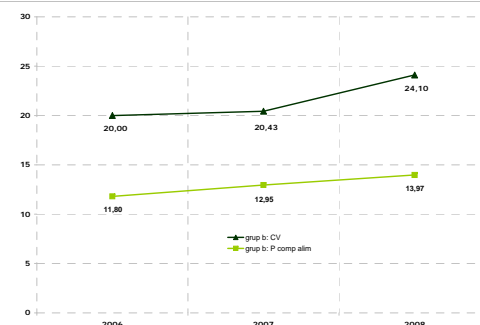
Les despeses variables mitjanes del conjunt van augmentant, de 19,49 l'any 2006 a 21,54 el 2007 i a 24,66 cts/l el 2008. Aquest augment sempre s'atribueix a la despesa del productes comprats per l'alimentació, passant de 12,20 (2006) a 14,38 (2007) i a 16,18 cts/l el de 2008. Respecte de 2007 el 2008 va tenir un augment del 12,52%.

L'estrat més petit no ha augmentat, pràcticament aquesta despesa, en canvi els altres grups ho han fet, des de 2,38 cts/l a 3,13 cts/l. Entre estrats, tal i com es pot observar, no hi ha diferències, excepció de les despeses en productes comprats per a l'alimentació. Això pot ser una prova evident de la tendència del sector cap a un mateix model productiu, amb independència de la grandària de l'explotació. En la seqüència següent de gràfics s'observa la mateixa tendència en els costos variables i, dins d'aquest, en els dels productes comprats per a l'alimentació, en els tres anys estudiats.



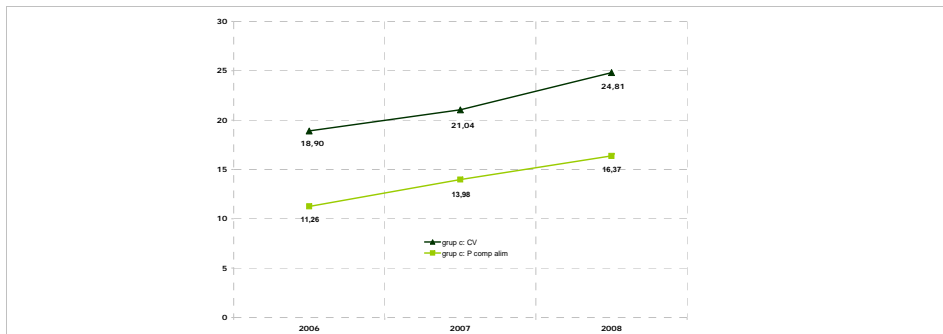
Gràfic 4. Despeses variables totals i despeses en aliments per a l'alimentació, explotacions de menys de 250 t., anys 2006-2008, en cts/l.

En el grup a en el 2008 les despeses en productes es manté



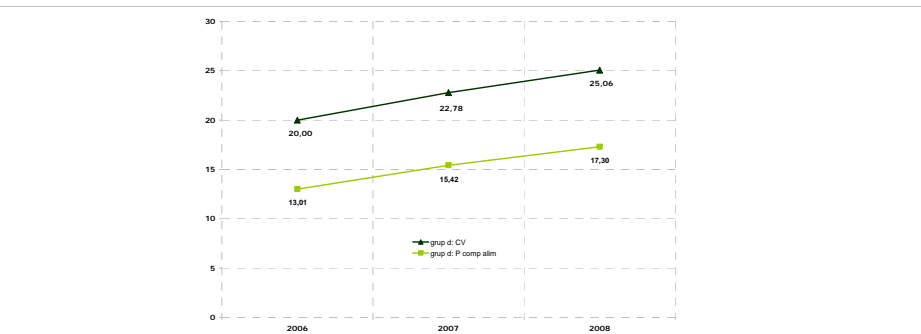
Gràfic 5. Despeses variables totals i despeses en aliments per a l'alimentació, explotacions de 250 a 500 t., anys 2006-2008, en cts/l.

En el grup b, pugen en proporció més el CV que els dels productes. En aquest grup pugen molt les despeses en maquinària.



Gràfic 6. Despeses variables totals i despeses en aliments per a l'alimentació, explotacions de 500 a 1.000 t., anys 2006-2008, en cts/l.

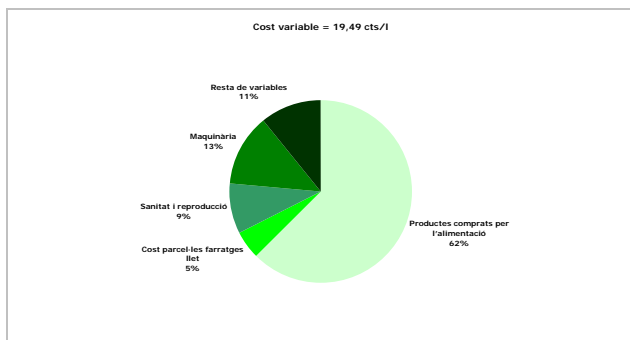
En el grup c, la pujada és, pràcticament, uniforme en els dos.



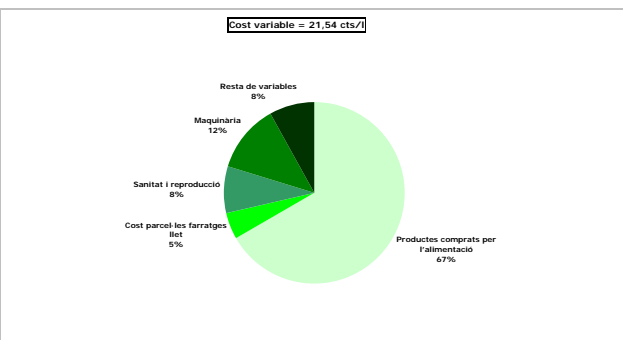
Gràfic 7. Despeses variables totals i despeses en aliments per a l'alimentació, explotacions de més de 1.000 t., anys 2006-2008, en cts/l.

En el grup d, la pujada del cost en productes i en el total de variables és uniforme.

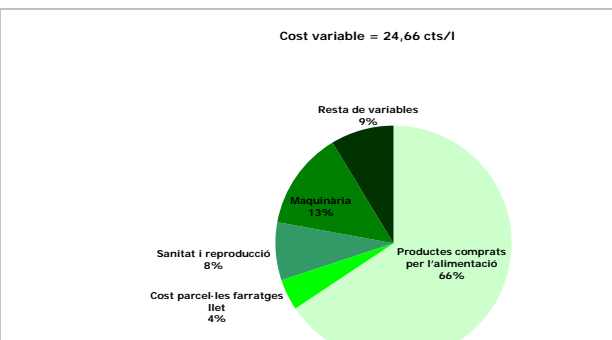
En els gràfics 8 a 10 es representa el pes (%) de les principals partides agrupades dels costos variables, per als anys 2006 a 2008, per tal de visualitzar els canvis, els quals, pràcticament es manifesten en els derivats de la compra d'aliments.



Gràfic 8. Distribució dels costos variables. Mitjana 2006.



Gràfic 9. Distribució dels costos variables. Mitjana 2007.



Gràfic 10. Distribució dels costos variables. Mitjana 2008.

Total d'exploacions de la mostra

	X ₂₀₀₆	X ₂₀₀₇	X ₂₀₀₈
Despeses variables llet (CV)	19,49	21,54	24,66
Productes comprats per l'alimentació	12,20	14,38	16,18
Cost parcel·les farratges llet	0,96	1,00	1,06
Variació inventari aliments propis	-0,08	-0,34	-0,37
Sanitat i reproducció	1,72	1,82	1,96
Maquinària	2,50	2,60	3,33
Llum/telèfon	0,66	0,66	0,75
Aigua bestiar	0,09	0,10	0,12
Detergents i desinfectants	0,30	0,31	0,40
Material divers	0,54	0,54	0,64
Material jaç/llit	0,57	0,56	0,56
Sous eventuals	0,03	0,04	0,02
Variació inventari altres propis	-0,01	-0,13	0,01

Per estrats de quota

	< 250 t			250-500 t			500-1000 t			>1.000 t		
	X ₂₀₀₆	X ₂₀₀₇	X ₂₀₀₈	X ₂₀₀₆	X ₂₀₀₇	X ₂₀₀₈	X ₂₀₀₆	X ₂₀₀₇	X ₂₀₀₈	X ₂₀₀₆	X ₂₀₀₇	X ₂₀₀₈
Despeses variables llet	18,99	22,15	24,15	20,00	20,43	24,10	18,90	21,04	24,81	20,00	22,78	25,06
Productes comprats per l'alimentació	13,34	16,00	16,36	11,80	12,95	13,97	11,26	13,98	16,37	13,01	15,42	17,30
Cost parcel·les farratges llet	0,81	0,63	1,10	1,45	1,63	1,70	0,82	0,86	0,92	0,77	0,74	0,79
Variació inventari aliments propis	-0,37	0,01	-0,30	-0,01	-1,05	-0,39	0,03	-0,43	-0,29	-0,09	0,24	-0,45
Sanitat i reproducció	1,69	1,79	1,82	1,44	1,54	1,72	1,78	1,84	1,95	1,93	2,04	2,17
Maquinària	1,51	1,23	2,34	2,94	3,35	4,51	2,91	2,79	3,29	2,19	2,24	2,99
Llum/telèfon	0,64	0,86	0,99	0,74	0,75	0,78	0,62	0,63	0,71	0,64	0,56	0,69
Aigua bestiar	0,10	0,21	0,22	0,15	0,08	0,12	0,07	0,08	0,11	0,06	0,09	0,09
Detergents i desinfectants	0,29	0,26	0,39	0,29	0,27	0,36	0,31	0,36	0,45	0,31	0,32	0,40
Material divers	0,62	0,39	0,61	0,63	0,66	0,84	0,45	0,50	0,54	0,50	0,54	0,63
Material jaç/llit	0,47	0,57	0,32	0,50	0,54	0,57	0,58	0,54	0,74	0,67	0,60	0,46
Sous eventuals	0,13	0,10	0,19	0,00	0,04	0,00	0,02	0,02	0,00	0,00	0,02	0,00
Variació inventari altres propis	-0,24	0,09	0,10	0,07	-0,33	-0,05	0,05	-0,14	0,02	0,00	-0,03	0,00

X mitjana aritmètica; N^o mostres total: 2006 44 (per estrats: 7, 11, 14, 12), 2007 45 (per estrats: 5, 12, 14, 14); 2008 48 (per estrats: 6, 10, 16, 16)

Taula 8. Despeses variables derivades de la producció lletera. Anys 2006 i 2007 i 2008 (dades en cts d'€ per litre total produït)

A la taula 9 es desglossa la despesa de **productes comprats per l'alimentació**.

Total d'explotacions de la mostra												
	X ₂₀₀₆	X ₂₀₀₇	X ₂₀₀₈									
Productes comprats per l'alimentació	12,20	14,38	16,18									
Farratges vaques	1,96	2,02	1,85									
Farratges recria	0,10	0,24	0,13									
Subproductes vaques	0,67	0,84	1,16									
Subproductes recria	0,11	0,15	0,16									
Pinsos i concentrats vaques	8,29	9,93	11,46									
Pinsos i concentrats recria	0,70	0,86	0,97									
Correctors vaques	0,14	0,10	0,11									
Correctors recria	0,02	0,01	0,00									
Additius vaques	0,20	0,23	0,33									
Additius recria	0,00	0,00	0,00									
Per estrats de quota												
Productes comprats per l'alimentació	< 250 t			250-500 t			500-1.000 t			>1.000 t		
	X ₂₀₀₆	X ₂₀₀₇	X ₂₀₀₈	X ₂₀₀₆	X ₂₀₀₇	X ₂₀₀₈	X ₂₀₀₆	X ₂₀₀₇	X ₂₀₀₈	X ₂₀₀₆	X ₂₀₀₇	X ₂₀₀₈
Productes comprats per l'alimentació	13,34	16,00	16,36	11,80	12,95	13,97	11,26	13,98	16,37	13,01	15,42	17,30
Farratges vaques	2,42	3,06	2,83	1,59	1,47	0,99	1,50	1,75	1,53	2,58	2,39	2,34
Farratges recria	0,00	0,16	0,05	0,05	0,21	0,03	0,19	0,16	0,12	0,12	0,39	0,24
Subproductes vaques	0,00	0,48	1,34	0,46	0,49	0,78	0,49	0,54	0,37	1,47	1,58	2,12
Subproductes recria	0,07	0,12	0,10	0,09	0,07	0,02	0,06	0,11	0,08	0,23	0,27	0,34
Pinsos i concentrats vaques	10,20	11,63	11,63	8,38	9,49	10,67	8,12	10,24	12,88	7,30	9,37	10,46
Pinsos i concentrats recria	0,52	0,18	0,11	0,89	1,03	1,17	0,68	0,94	1,05	0,66	0,87	1,08
Correctors vaques	0,05	0,07	0,08	0,12	0,07	0,13	0,14	0,08	0,06	0,22	0,16	0,17
Correctors recria	0,00	0,00	0,00	0,04	0,02	0,00	0,01	0,00	0,00	0,02	0,02	0,00
Additius vaques	0,08	0,28	0,22	0,18	0,11	0,16	0,07	0,16	0,27	0,42	0,37	0,53
Additius recria	0,00		0,00	0,01	0,00	0,02	0,00	0,00	0,00	0,00	0,00	0,00

X mitjana aritmètica; N^o mostres total: 2006 44 (per estrats: 7, 11, 14, 12), 2007 45 (per estrats: 5, 12, 14, 14); 2008 48 (per estrats: 6, 10, 16, 16)

Taula 9. Desglossament del capítol de productes comprats per l'alimentació. Anys 2006 i 2007 i 2008 (en cts d'€ per litre total produït)

Dels productes comprats la part més important són els pinsos i concentrats per a vaques. En conjunt, aquesta despesa ha pujat respecte de 2007 un 15,41%. La despesa en pinsos i concentrats és generalitzada a tots els estrats, entre 10 i 13 cts/l.

El **consum de concentrats** per vaca present es situà, de mitjana de 2007, en els 4.464 kg/any (taula 10), i el 2008 en 4.455 kg/any, pràcticament sense variacions.

Total d'exploacions de la mostra												
	X ₂₀₀₆	X ₂₀₀₇	X ₂₀₀₈									
Concentrat total/vaca present (kg/any)	4.238	4.464	4.455									
Llet produïda en l/kg concentrat total	2,15	2,01	2,00									
Producció l/vaca present i any	8.438	8.547	8.561									
Taxa de greix (%)	3,64	3,76	3,72									
Taxa de proteïna	3,17	3,22	3,21									
Recompte cel·lular (x 1.000)/ml	270	278	257									
Bactèries (x 1.000)/ml	29	30	27									

Per estrats de quota												
	< 250 t			250-500 t			500-1.000 t			>1.000 t		
	X ₂₀₀₆	X ₂₀₀₇	X ₂₀₀₈	X ₂₀₀₆	X ₂₀₀₇	X ₂₀₀₈	X ₂₀₀₆	X ₂₀₀₇	X ₂₀₀₈	X ₂₀₀₆	X ₂₀₀₇	X ₂₀₀₈
Concentrat total/vaca, kg/any	3.353	3.857	3.246	3.738	3.821	3.645	4.425	4.758	4.643	4.996	4.891	5.228
Llet produïda en l/kg concentrat	2,06	1,96	2,14	2,04	2,11	2,04	2,05	2,00	2,05	1,90	1,97	1,88
Producció l/vaca present i any	6.918	7.157	6.623	7.552	7.250	7.200	8.965	9.222	9.080	9.523	9.482	9.619
Taxa de greix (%)	3,69	3,84	3,82	3,64	3,83	3,80	3,64	3,74	3,70	3,59	3,68	3,64
Taxa de proteïna (%)	3,14	3,21	3,18	3,18	3,24	3,22	3,16	3,19	3,21	3,20	3,22	3,23
Recompte cel·lular (x 1.000)/ml	276	301	283	295	318	255	262	254	238	253	260	266
Bactèries (x 1.000)/ml	36	43	35	38	37	26	18	21	28	31	28	26

X mitjana aritmètica; N° mostres total: 2006 44 (per estrats: 7, 11, 14, 12), 2007 45 (per estrats: 5, 12, 14, 14); 2008 48 (per estrats: 6, 10, 16, 16)
Taula 10. Consum de concentrats, producció de llet i qualitat, per part de les explotacions de referència. Anys 2006 i 2007 i 2008

La producció mitjana es manté bastant estable en el decurs dels tres anys, de 8.438 a 8.561 litres per vaca present i any, de la mateixa manera que en la qualitat de la llet, ja de per si en cotes altes.

Com ja s'ha indicat en diversos informes de l'Observatori, el consum de concentrats no va en paral·lel a la producció de llet. Si estandarditzem la producció al 4% de greix dels quatre estrats, per a l'any 2008, per poder comparar, i observem les diferències entre produccions i les diferències entre consum de concentrats ens adonem de la pèrdua d'eficàcia productiva, que no només s'ha d'imputar al consum de concentrats, sinó a molts altres factors que actuen a l'explotació de vaques de llet. A la taula 11 s'indica aquest fet.

	a	b	c	d
Producció al 4%, vaca present i any, en litres	6.697	7.258	9.007	9.450
Consum concentrat, kg vaca present i any	3.246	3.645	4.643	5.228
Diferència de producció entre estrats consecutius ¹ , en litres		560	1.750	442
Diferència de consum entre estrats consecutius ² , en kg		399	998	585
Potencial productiu derivat de la diferència de consum ³ , en litres		798	1.996	1.170
Quina producció s'obtindria? ⁴ , en litres		7.495	9.254	10.177

¹ producció estrat b menys producció estrat a, producció estrat c menys producció estrat b, producció estrat d menys producció estrat c

² consum estrat b menys consum estrat a, consum estrat c menys consum estrat b, consum estrat d menys consum estrat c

³ diferència consum estrat b i a multiplicat per 2 litres/kg; diferència consum estrat c i b multiplicat per 2; diferència consum estrat d i c multiplicat per 2.

⁴ potencial productiu més producció estrat anterior

Taula 11. Diferències en el consum i en la producció entre estrats, any 2008

De la taula 11, per exemple, el grup **b** produeix 560 litres de llet del 4% per sobre de la producció mitjana del grup **a**, i consumeix 399 kg de més que l'**a**. Si aquest consum de més el valorem a 2 litres per cada kg de consum s'haurien d'obtenir 798 litres, per tant la producció podria ser de 7.495 l, en lloc dels 7.258 que en realitat obté. Entre els dos estrats superiors la diferència és superior.

Pel que fa a la **sanitat i reproducció**, la despesa mitjana s'ha desglossat en les següents partides (taula 12): veterinari, 0,60 cts d'€/l, medicines i productes veterinaris, 0,85 cts d'€/l i, finalment, la inseminació, 0,51 cts d'€/l. No hi ha gaires variacions respecte de 2007, si bé totes les partides augmenten.

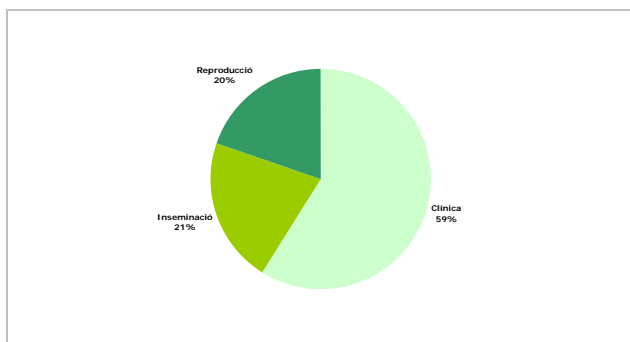
Total d'exploacions de la mostra			
	X ₂₀₀₆	X ₂₀₀₇	X ₂₀₀₈
Sanitat i reproducció	1,72	1,82	1,96
Veterinari	0,49	0,52	0,60
Medicines i productes veterinaris	0,82	0,83	0,85
Inseminació	0,41	0,47	0,51

	< 250 t			250-500 t			500-1.000 t			> 1.000 t		
	X ₂₀₀₆	X ₂₀₀₇	X ₂₀₀₈	X ₂₀₀₆	X ₂₀₀₇	X ₂₀₀₈	X ₂₀₀₆	X ₂₀₀₇	X ₂₀₀₈	X ₂₀₀₆	X ₂₀₀₇	X ₂₀₀₈
Sanitat i reproducció	1,69	1,79	1,82	1,44	1,54	1,72	1,78	1,84	1,95	1,93	2,04	2,17
Veterinari	0,50	0,58	0,79	0,42	0,46	0,44	0,50	0,51	0,59	0,55	0,54	0,64
Medicines i productes veterinaris	0,86	0,88	0,54	0,66	0,70	0,85	0,88	0,87	0,89	0,86	0,89	0,92
Inseminació	0,32	0,33	0,49	0,36	0,38	0,43	0,41	0,46	0,47	0,52	0,61	0,60

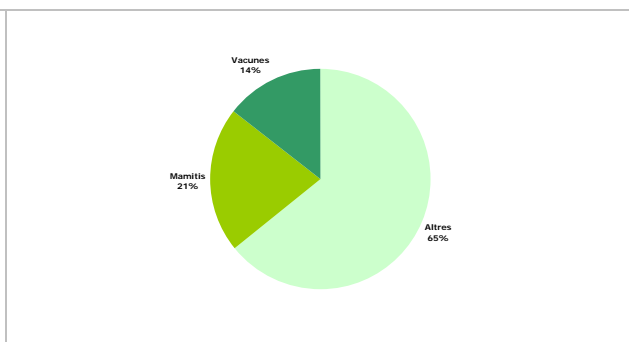
X mitjana aritmètica; N° mostres total: 2006 44 (per estrats: 7, 11, 14, 12), 2007 45 (per estrats: 5, 12, 14, 14); 2008 48 (per estrats: 6, 10, 16, 16)

Taula 12. Desglossament del capítol de sanitat i reproducció. Anys 2006 i 2007 i 2008 (en cts d'€ per litre total produït)

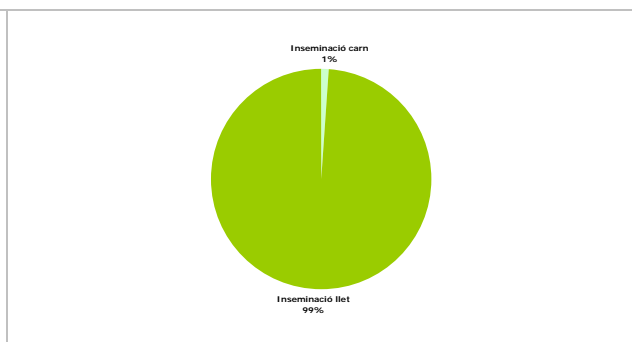
En els següents gràfics es pot veure per a cada apartat de la sanitat i reproducció en que es gasta més, per al conjunt de les explotacions a l'any 2008.



Gràfic 11. Tipus de despeses en serveis veterinaris sobre el total en veterinari. Mitjana 2008. Quasi el 60% són despeses clíniques.



Gràfic 12. Tipus de despeses en medicaments sobre el total medicines. Mitjana 2008. Les despeses en mamitis i vacunes tenen entitat per ser desglossades.



Gràfic 13. Distribució de les despeses d'inseminació. Mitjana 2008. La majoria de les despeses en inseminació són en semen per a llet.

Dins de cada partida de les anteriors (taula 12), visualitzades en els gràfics 11 a 13, el desglossament es pot fer amb l'objectiu de donar eines a l'assessorament de manera individual o també per a grups de gestió.

Quant a la despesa en concepte de **maquinària**, s'ha desglossat en les partides de carburants i lubricants (1,56 cts d'€/l) i lloguer de maquinària (1,77 cts d'€/l) (taula 13). Respecte de 2007 la despesa en maquinària s'ha pujat el 28%. El 82% de la despesa imputada al lloguer és per a labors de cultius.

Total d'explotacions de la mostra												
	X ₂₀₀₆	X ₂₀₀₇	X ₂₀₀₈									
Maquinària	2,50	2,60	3,33									
Carburants i lubricants	1,16	1,14	1,56									
Lloguer maquinària	1,34	1,46	1,77									
Per estrats de quota												
	< 250 t			250-500 t			500-1.000 t			>1.000 t		
	X ₂₀₀₆	X ₂₀₀₇	X ₂₀₀₈	X ₂₀₀₆	X ₂₀₀₇	X ₂₀₀₈	X ₂₀₀₆	X ₂₀₀₇	X ₂₀₀₈	X ₂₀₀₆	X ₂₀₀₇	X ₂₀₀₈
Maquinària	1,51	1,23	2,34	2,95	3,35	4,51	2,91	2,79	3,29	2,19	2,24	2,99
Carburants i lubricants	0,99	0,89	1,85	1,58	1,61	1,93	1,07	1,05	1,29	0,98	0,92	1,48
Lloguer maquinària	0,51	0,34	0,49	1,37	1,74	2,58	1,84	1,74	2,00	1,21	1,32	1,51

X mitjana aritmètica; N^o mostres total: 2006 44 (per estrats: 7, 11, 14, 12), 2007 45 (per estrats: 5, 12, 14, 14); 2008 48 (per estrats: 6, 10, 16, 16)

Taula 13. Desglossament del capítol de maquinària. Anys 2006 i 2007 i 2008 (en cts d'€ per litre total produït)

Costos o despeses fixes (CF)

A la taula 14 s'inclouen les despeses fixes, agrupades en 5 partides. Igual que a la resta de costos, els costos fixos també han pujat respecte de 2007, en aquest cas el 9%.

Total d'explotacions de la mostra												
	X ₂₀₀₆	X ₂₀₀₇	X ₂₀₀₈									
Despeses fixes llet	9,2	10,29	11,22									
Contribucions, assegurances i conservació	1,84	1,91	2,44									
Arrendaments	0,9	1,00	1,02									
Amortitzacions tècniques	3,67	4,28	4,50									
Sous i Seguretat Social familiar	1,8	2,02	2,10									
Altres fixos	0,99	1,08	1,15									
Per estrats de quota												
	< 250 t			250-500 t			500-1.000 t			>1.000 t		
	X ₂₀₀₆	X ₂₀₀₇	X ₂₀₀₈	X ₂₀₀₆	X ₂₀₀₇	X ₂₀₀₈	X ₂₀₀₆	X ₂₀₀₇	X ₂₀₀₈	X ₂₀₀₆	X ₂₀₀₇	X ₂₀₀₈
Despeses fixes llet	8,48	10,42	11,28	9,52	11,58	14,20	8,9	8,90	9,48	9,67	10,52	11,06
Contribucions, asseg. i conservació	2,00	1,62	1,72	1,57	2,01	3,22	1,98	1,88	2,25	1,84	1,96	2,41
Arrendaments	0,46	0,48	0,67	1,53	1,72	1,79	0,94	0,83	0,86	0,52	0,74	0,82
Amortitzacions tècniques	2,62	3,83	6,06	4,03	4,94	5,46	3,58	3,65	3,57	4,08	4,50	4,26
Sous i Seguretat Social familiar	2,53	3,71	1,81	1,2	1,43	1,90	1,58	1,65	1,89	2,17	2,29	2,55
Altres fixos	0,87	0,78	1,01	1,19	1,47	1,83	0,82	0,89	0,91	1,06	1,03	1,01

X mitjana aritmètica; N° mostres total: 2006 44 (per estrats: 7, 11, 14, 12), 2007 45 (per estrats: 5, 12, 14, 14); 2008 48 (per estrats: 6, 10, 16, 16)

Taula 14. Despeses fixes derivades de la producció lletera. Anys 2006 i 2007 i 2008 (en cts d'€ per litre total produït)

Del desglossament del capítol d'**amortitzacions tècniques** (veure taula 15), es pot observar com les partides d'amortitzacions de quota lletera i de maquinària són les més importants; la de maquinària representa el 36% i la de quota el 29%. L'amortització de quota, lògicament, va baixant en els darrers anys, des de que el mercat està intervingut, així a l'any 2006 era el 34% i el 2007 el 33% del total d'amortitzacions tècniques. Tot el contrari de la de maquinària, el 2006 era el 32%, el 2007 va pujar al 33% i ara, com s'ha comentat, està al 36% del total.

Total d'explotacions de la mostra												
	X ₂₀₀₆	X ₂₀₀₇	X ₂₀₀₈									
Amortitzacions tècniques	3,67	4,28	4,50									
Amortització maquinària	1,18	1,40	1,62									
Amortització instal·lacions	0,63	0,74	0,78									
Amortització edificis	0,63	0,73	0,78									
Amortització quota lletera	1,24	1,41	1,32									
Per estrats de quota												
	< 250 t			250-500 t			500-1.000 t			>1.000 t		
	X ₂₀₀₆	X ₂₀₀₇	X ₂₀₀₈	X ₂₀₀₆	X ₂₀₀₇	X ₂₀₀₈	X ₂₀₀₆	X ₂₀₀₇	X ₂₀₀₈	X ₂₀₀₆	X ₂₀₀₇	X ₂₀₀₈
Amortitzacions tècniques	2,62	3,83	6,06	4,03	4,94	5,46	3,58	3,65	3,57	4,08	4,50	4,26
Amortització maquinària	1,39	2,06	3,26	1,57	2,00	2,28	1,00	1,10	1,09	0,89	0,95	1,12
Amortització instal·lacions	0,30	0,46	1,01	0,71	0,74	0,60	0,61	0,71	0,76	0,79	0,88	0,83
Amortització edificis	0,37	0,48	1,08	0,82	0,89	1,15	0,60	0,69	0,62	0,62	0,72	0,61
Amortització quota lletera	0,55	0,84	0,71	0,93	1,32	1,42	1,37	1,15	1,11	1,77	1,96	1,69

X mitjana aritmètica; N° mostres total: 2006 44 (per estrats: 7, 11, 14, 12), 2007 45 (per estrats: 5, 12, 14, 14); 2008 48 (per estrats: 6, 10, 16, 16)

Taula 15. Desglossament del capítol d'amortitzacions tècniques. Anys 2006 i 2007 i 2008 (en cts d'€ per litre total produït)

L'agrupament **contribucions, assegurances i conservació** consta de diverses partides, les quals poden veure's a la taula 16, ordenades segons el pes de cadascuna en el seu total (referides als valors mitjans del conjunt). Per exemple, en el conjunt d'explotacions la conservació i la reparació de la maquinària és el 62,72% del total, seguida de la d'assegurances de bestiar en un 13,22%. En el conjunt i per a cada grup s'han marcat en negreta les dues partides més importants de l'agrupament. En tots els grups la conservació i reparació de maquinària és la primera en pes.

	Conjunt		< 250 t		250-500 t		500-1.000 t		> 1.000 t	
	cts/l	%	cts/l	%	cts/l	%	cts/l	%	cts/l	%
Contribucions, assegurances i conservació	2,44	100	1,72	100	3,22	100	2,25	100	2,41	100
Conservació i reparació de maquinària	1,53	62,72	1,02	59,11	2,30	71,42	1,43	63,20	1,35	55,98
Assegurances de bestiar	0,32	13,22	0,12	7,24	0,26	8,05	0,40	17,56	0,36	15,08
Conservació i reparació d'edificis	0,30	12,15	0,17	9,78	0,38	11,78	0,17	7,49	0,42	17,43
Assegurances de maquinària	0,08	3,31	0,14	7,91	0,09	2,95	0,06	2,81	0,07	2,84
Contribucions i impostos	0,08	3,26	0,19	10,86	0,04	1,23	0,08	3,45	0,07	2,75
Assegurances d'edificis	0,07	2,89	0,00	0,00	0,07	2,13	0,07	3,08	0,10	4,13
Assegurances diverses	0,06	2,28	0,09	5,10	0,06	1,93	0,05	2,34	0,04	1,78
Assegurances de cultius	0,00	0,16	0,00	0,00	0,02	0,51	0,00	0,08	0,00	0,00

2008, nombre de mostres 48 (per estrats: 6, 10, 16, 16)

Taula 16. Influència de les diferents partides de l'agrupació Contribucions, Assegurances i Conservació. 2008.

Costos d'oportunitat

Els costos d'oportunitat mitjans s'inclouen a la taula 17. Calcular el cost d'oportunitat no és calcular les alternatives al negoci sinó que té la funció de calcular el benefici d'una explotació i fer-lo comparable amb altres activitats econòmiques. O dit d'una altra manera, cada empresari podrà estudiar les alternatives al seu negoci, depenent de les seves habilitats productives, financeres i socials. Aquest criteri no s'instrueix només a partir del càlcul dels costos d'oportunitat; en tot cas, el càlcul dels costos d'oportunitat oferirà a l'empresari la quantitat del capital invertit per poder tenir l'oportunitat de buscar altres alternatives. Per aquest motiu l'Observatori segueix l'esquema del pressupost empresarial.

El valor de la renda familiar és el valor que es dona a la mà d'obra familiar segons la renda de referència estatal, la qual cada any s'ajusta a l'IPC. Respecte de 2007 els costos d'oportunitat han pujat l'11%.

Total d'explotacions de la mostra												
	X ₂₀₀₆	X ₂₀₀₇	X ₂₀₀₈									
Costos d'oportunitat	10,57	10,35	11,48									
Renda de la terra	0,56	0,53	0,52									
Mà d'obra familiar	8,63	8,00	8,41									
Interessos capital propi invertit	1,38	1,83	2,55									
Per estrats de quota												
	< 250 t			250-500 t			500-1.000 t			>1.000 t		
	X ₂₀₀₆	X ₂₀₀₇	X ₂₀₀₈	X ₂₀₀₆	X ₂₀₀₇	X ₂₀₀₈	X ₂₀₀₆	X ₂₀₀₇	X ₂₀₀₈	X ₂₀₀₆	X ₂₀₀₇	X ₂₀₀₈
Costos d'oportunitat	20,27	21,97	28,00	13,55	14,33	15,29	7,90	7,65	8,26	5,28	5,48	6,11
Renda de la terra	1,17	1,35	1,26	0,56	0,59	0,55	0,42	0,38	0,37	0,35	0,35	0,39
Mà d'obra familiar	17,91	18,81	23,25	11,40	11,60	11,63	6,24	5,68	5,81	3,48	3,36	3,44
Interessos capital propi invertit	1,38	1,82	3,49	1,20	2,16	3,13	1,24	1,60	2,08	1,45	1,78	2,30

X mitjana aritmètica; N^o mostres total: 2006 44 (per estrats: 7, 11, 14, 12), 2007 45 (per estrats: 5, 12, 14, 14); 2008 48 (per estrats: 6, 10, 16, 16)

Taula 17. Costos d'oportunitat derivats de la producció lletera. Anys 2006 i 2007 (en cts d'€ per litre total produït)

Per fer-se una idea de que al final, en comptar el benefici, els resultats estan influïts pel cost de la mà d'obra, sigui familiar o assalariada, comparem tots els estrats (taula 18):

	< 250	250-500	500-1.000	>1.000
Cost mà d'obra, cts/l, mitjanes per grup	25,07	13,53	7,70	5,99
Producció mitjana per grup (l/explotació)	159.573	356.632	721.892	1.731.617
Nombre mitjà per grup UTA (UTA/explotació)	1,52	1,88	2,22	4,09
Cost total de la mà d'obra (€/explotació)	40.001	48.242	55.594	103.728
Cost UTA (€/UTA i any)	26.374	25.638	25.008	25.380

Taula 18. Comparació del cost de la mà d'obra entre dos estrats, grup quota < 250 t i grup quota > 1.000 t. Any 2008

L'explicació de la taula 18 és la següent: l'estrat < 250 t no té mà d'obra fixa, tota és familiar, en concret hi treballen 1,52 UTA, i el seu cost per litre és de 25,07 cts; atesa la seva producció anual (159.573 l) el cost total de la mà d'obra serà igual a 40.001 €, i, per tant, el cost anual d'una UTA és de **26.374 €**; a l'estrat d la mà d'obra és familiar i assalariada, el 55% és familiar, i en total el cost de la mà d'obra per litre és de 5,99 cts; la seva producció és de 1.731.617 l/explotació, per tant el cost total de la mà d'obra serà igual a 103.728 €, la qual cosa porta a un cost anual d'una UTA igual a **25.380 €**.

Una de les coses que s'infereix és que a les explotacions més petites aquest cost per UTA és de difícil retribució, abocant-se a l'abandonament de l'activitat, la majoria, o la recerca de major valor afegit mitjançant la comercialització directe i/o transformació d'una part de la producció en productes lactis.

Resultats finals

Amb l'estructura de costos mitjans detallada anteriorment s'obtenen els resultats econòmics de la taula 19. Com podem comprovar el benefici torna a números negatius, deixant els resultats de 2007 com a una peculiaritat pròpia de l'escassetat de llet i productes lactis que feren pujar els preus de la llet en origen. L'any 2008, si ens atenem als resultats mitjans de les explotacions (grans, petites, intermèdies), la causa del benefici negatiu no és l'ingrés, ja que ha pujat respecte de 2007 el 5,19%, sinó el conjunt dels costos, els quals han pujat el 12,28% (els costos variables, determinats pels inputs alimentaris, han pujat el 14,48%). Les explotacions més petites, el conjunt de les que tenen una quota inferior a 500 t, són les que més han notat la pujada en els preus dels inputs, ja que, com ja s'ha comentat, el sistema productiu és pràcticament idèntic al conjunt del sector.

De les explotacions amb quota inferior a 500 t, el 75% tenen benefici negatiu, de les de quota de 500 a 1.000 t el 6,25% tenen benefici negatiu, i de les que tenen quota superior a 1.000 t el 6,25% tenen benefici negatiu. En conjunt, el 29% de les explotacions tenen benefici negatiu, i la seva mitjana és igual a -12,09 cts/l, i el 71% el tenen positiu, amb la mitjana igual a 4,21 cts/l.

Total d'explotacions de la mostra

	X ₂₀₀₆	X ₂₀₀₇	X ₂₀₀₈
Ingressos totals llet	38,64	44,50	46,81
Despeses variables llet	19,49	21,54	24,66
<i>Marge brut llet</i>	<i>19,15</i>	<i>22,95</i>	<i>22,15</i>
Despeses fixes llet	9,20	10,29	11,22
<i>Marge net llet</i>	<i>9,94</i>	<i>12,67</i>	<i>10,93</i>
Costos d'oportunitat	10,57	10,35	11,48
<i>Benefici</i>	<i>-0,62</i>	<i>2,32</i>	<i>-0,54</i>

Per estrats de quota

	< 250 t			250-500 t			500-1.000 t			> 1.000 t		
	X ₂₀₀₆	X ₂₀₀₇	X ₂₀₀₈	X ₂₀₀₆	X ₂₀₀₇	X ₂₀₀₈	X ₂₀₀₆	X ₂₀₀₇	X ₂₀₀₈	X ₂₀₀₆	X ₂₀₀₇	X ₂₀₀₈
Ingressos totals llet	38,65	43,11	46,47	40,40	46,17	49,10	38,20	44,40	46,01	37,53	43,66	46,30
Despeses variables llet	18,99	22,15	24,15	20,00	20,43	24,10	18,90	21,04	24,81	20,00	22,78	25,06
<i>Marge brut llet</i>	19,66	20,95	22,32	20,40	25,74	25,01	19,30	23,36	21,20	17,53	20,88	21,24
Despeses fixes llet	8,48	10,42	11,28	9,52	11,58	14,20	8,91	8,90	9,48	9,68	10,52	11,06
<i>Marge net llet</i>	11,18	10,53	11,04	10,88	14,16	10,80	10,39	14,46	11,72	7,84	10,36	10,18
Costos d'oportunitat	20,27	21,97	28,00	13,55	14,33	15,29	7,90	7,65	8,26	5,28	5,48	6,11
<i>Benefici</i>	-9,09	-11,44	-16,96	-2,67	-0,17	-4,49	2,49	6,80	3,47	2,56	4,88	4,07

X mitjana aritmètica; N° mostres total: 2006 44 (per estrats: 7, 11, 14, 12), 2007 45 (per estrats: 5, 12, 14, 14); 2008 48 (per estrats: 6, 10, 16, 16)

Taula 19. Resum de resultats de la producció lletera i principals indicadors econòmics. Any 2006, 2007 i 2008 (en cts d'€ per litre total produït)

El **llindar de rendibilitat** del marge net (llindar de rendibilitat del MN) indica el preu mínim a partir del qual el marge net és positiu; es calcula per la diferència entre el cost total (variables i fixos) unitari i els ingressos que no provenen de la venda de la llet. Si al cost total s'inclouen els costos d'oportunitat, s'obté el llindar de rendibilitat del benefici (llindar de rendibilitat del B) (vegi's taula 20).

La **Renda unitària del treball** (RUT) és el rendiment generat a l'explotació per unitat de treball, el qual s'obté de la suma del MN, la seguretat social familiar i els salaris pagats inclosa la seguretat social, dividida pel nombre d'unitats de treball ocupades a l'explotació (veure taula 20).

El **llindar de rendibilitat del MN** es situa de mitjana en 28,39 cts d'€/l. Aquest llindar és superior a les explotacions més grans (29,37) i inferior a les més petites. De les explotacions amb quota superior a 500 t, les de 500 a 1.000 t tenen el llindar més baix (27,80). El **llindar de rendibilitat del B** es situa de mitjana en 39,86 cts d'€/l. Aquí passa a l'inrevés que en el llindar del MN, les més grans tenen un llindar més petit (35,48) i les més petites el tenen més gran (54,60).

La **renda unitària de treball** (RUT) mitjana és de 5,78 cts d'€/l. La RUT es redueix progressivament conforme s'incrementa l'estrat productiu, des de 8,59 a l'estrat inferior fins assolir els 3,17 cts d'€/l en les explotacions de >1.000 t.

Total d'explotacions de la mostra												
	X ₂₀₀₆	X ₂₀₀₇	X ₂₀₀₈									
Llindar de rendibilitat del MN	20,38	24,83	28,39									
Llindar de rendibilitat del B	30,95	35,18	39,86									
Renda unitària de treball	5,60	7,11	5,78									
Per estrats de quota												
	< 250 t			250-500 t			500-1.000 t			>1.000 t		
	X ₂₀₀₆	X ₂₀₀₇	X ₂₀₀₈	X ₂₀₀₆	X ₂₀₀₇	X ₂₀₀₈	X ₂₀₀₆	X ₂₀₀₇	X ₂₀₀₈	X ₂₀₀₆	X ₂₀₀₇	X ₂₀₀₈
Llindar de rendibilitat del MN	18,85	25,11	26,60	19,80	23,65	28,85	19,57	22,92	27,80	22,74	27,65	29,37
Llindar de rendibilitat del B	39,12	47,08	54,60	33,35	37,98	44,13	27,47	30,57	36,04	28,02	33,13	35,48
Renda unitària de treball	9,03	9,46	8,59	6,46	8,73	6,99	5,61	8,60	6,58	2,80	3,39	3,17

X mitjana aritmètica; N° mostres total: 2006 44 (per estrats: 7, 11, 14, 12), 2007 45 (per estrats: 5, 12, 14, 14); 2008 48 (per estrats: 6, 10, 16, 16)

Taula 20. Llindars de rendibilitat i renda unitària de treball corresponents resultats econòmics. Anys 2006, 2007 i 2008 (en cts d'€ per litre total produït)

Annex I

El pagament únic i els resultats econòmics

En aquest annex es calculen els resultats segons l'import segregat de les modalitats de subvencions que integren el pagament únic a les explotacions de vaques de llet. Els resultats calculats d'aquesta manera poden servir per a l'assessorament i per a les decisions polítiques que es creguin necessàries. Són com una guia o semàfor per a cada explotació de vaques de llet per tal d'estudiar la viabilitat de l'activitat, dins de l'explotació, sense ajuts.

A la taula 21 s'hi resumeixen els principals resultats econòmics (MB, MN, B, Llindar del benefici i RUT) en cts d'€/l, segons cinc modalitats de segregat del pagament únic.

En conseqüència cada resultat es dona en cinc supòsits per facilitar l'anàlisi:

- a) Sense comptar subvencions
- b) Només amb la prima làctia (la que origina el pagament únic d'aquest concepte)
- c) Afegint-hi la prima del cultius que van a llet (igualment, la que origina el pagament únic d'aquest concepte)
- d) Afegint-hi la prima al sacrifici del boví de llet
- e) Afegint-hi la prima addicional pel sacrifici

Cal mencionar que tant en el pagament únic total com en el seu desglossament s'han aplicat els coeficients correctors en concepte de creació de la Reserva Nacional de drets (0,8%) i de modulació aplicables a l'any 2008 (4%).

		Sense subvencions	+ Prima làctia d'ingressos	+ Prima cultius a llet	+ Prima sacrifici boví llet	+ Prima adicional sacrifici boví llet
Conjunt	MB	18,49	19,18	21,59	22,04	22,13
	MN	7,28	7,96	10,37	10,82	10,91
	B	-4,20	-3,51	-1,10	-0,65	-0,56
	Llindar B	43,52	42,83	40,42	39,97	39,88
	RUT	4,03	4,39	5,49	5,73	5,77
< 250 t	MB	17,59	18,52	21,51	22,23	22,30
	MN	6,31	7,24	10,22	10,95	11,02
	B	-21,69	-20,76	-17,78	-17,05	-16,98
	Llindar B	59,32	58,40	55,41	54,69	54,61
	RUT	5,33	5,93	8,07	8,52	8,58
250-500 t	MB	20,60	21,72	24,04	24,87	24,98
	MN	6,39	7,52	9,84	10,67	10,78
	B	-8,90	-7,77	-5,45	-4,63	-4,51
	Llindar B	48,54	47,42	45,09	44,27	44,16
	RUT	4,38	5,08	6,38	6,92	6,98
500-1.000 t	MB	17,92	18,55	20,73	21,07	21,18
	MN	8,44	9,07	11,25	11,59	11,70
	B	0,19	0,81	3,00	3,33	3,45
	Llindar B	39,32	38,69	36,51	36,17	36,06
	RUT	4,98	5,29	6,35	6,52	6,57
> 1.000 t	MB	18,08	18,46	20,95	21,17	21,23
	MN	7,02	7,40	9,89	10,11	10,17
	B	0,91	1,29	3,77	3,99	4,06
	Llindar B	38,64	38,26	35,78	35,56	35,49
	RUT	2,37	2,47	3,10	3,15	3,17

Nº mostres total: 2008 48 (per estrats: 6, 10, 16, 16)

Taula 21. Resultats econòmics a l'any 2008, sense el pagament únic i amb les partides del mateix (en cts d'€ per litre)

Si no es tenen en compte els ingressos derivats del pagament únic, el marge net mitjà es redueix fins als 7,28 cts d'€/l, mentre que el benefici empresarial mitjà també es redueix fins als - 4,20 cts d'€/l.

Per estrats, el benefici empresarial de l'activitat lletera que s'obtindria sense cap tipus d'ajut, dels considerats a l'informe, es pot resumir de la següent manera (tots els casos amb una probabilitat del 95%):

Estrat < 250 t: el benefici oscil·laria entre -29,18 i -14,20 cts/l (el 2007: entre -25,31 i -5,58)

Estrat 250-500 t: el benefici oscil·laria entre -14,30 i -3,50 cts/l (el 2007: entre -8,08 i -0,85)

Estrat 500-1.000 t: el benefici oscil·laria entre -2,07 i 2,45 cts/l (el 2007: entre 1,46 i 5,29)

Estrat > 1.000 t: el benefici oscil·laria entre -0,70 i 2,51 cts/l (el 2007: entre -0,59 i 3,80)

En resum, vegeu la taula 22 on comparem el percentatge de les explotacions amb benefici positiu o negatiu segons hi hagi pagament únic o no.

	Amb pagament únic	Sense pagament únic
Percentatge d'explotacions amb B > 0	71%	44%
B cts/l (mitjana de les que tenen B > 0)	4,21	2,54
<i>Percentatge d'explotacions amb B < 0</i>	29%	56%
<i>B cts/l (mitjana de les que tenen B < 0)</i>	-12,09	-9,44

Taula 22. Percentatge d'explotacions amb Benefici positiu o negatiu, amb o sense pagament únic

Amb pagament únic el 71% de les explotacions obtenen benefici positiu, sense pagament únic el 56% de les explotacions obtindrien benefici negatiu. Sense pagament únic, algunes explotacions que tenen benefici superior a 0 passen a benefici inferior a 0, i per això la mitjana de les que obtindrien benefici negatiu és superior a la mitjana del benefici negatiu amb pagament (-12,09 i -9,44).

Annex II

Els resultats agrupant el cost de la mà d'obra en els costos fixos

Tal i com s'ha explicat en l'apartat dels costos d'oportunitat, aquests recullen la mà d'obra familiar, assimilant-la al benefici empresarial. En aquest annex es presenten els resultats atribuint el cost de la mà d'obra familiar (seguretat social inclosa) als costos fixos, juntament amb la mà d'obra assalariada (M_{CF} a la taula 23), i se'ls compara amb els obtinguts aplicant el pressupost empresarial (M_{OL} a la taula 23) els resultats serien els següents:

Total d'explotacions de la mostra									
	M_{OL}		M_{CF}		M_{OL}		M_{CF}		
Ingressos totals llet	46,81	46,81	46,81	46,81	46,81	46,81	46,81	46,81	
Despeses variables llet	24,66	24,66	24,66	24,66	24,66	24,66	24,66	24,66	
Marge brut llet	22,15	22,15	22,15	22,15	22,15	22,15	22,15	22,15	
Despeses fixes llet	11,22	19,63	11,22	19,63	11,22	15,29	11,06	14,50	
Marge net llet	10,93	2,52	10,93	2,52	11,72	5,91	10,18	6,75	
Costos d'oportunitat	11,48	3,06	11,48	3,06	8,26	2,44	6,11	2,68	
Benefici	-0,54	-0,54	-4,49	-4,49	3,47	3,47	4,07	4,07	

Per estrats de quota									
	< 250 t		250-500 t		500-1.000 t		> 1.000 t		
	M_{OL}	M_{CF}	M_{OL}	M_{CF}	M_{OL}	M_{CF}	M_{OL}	M_{CF}	
Ingressos totals llet	46,47	46,47	49,10	49,10	46,01	46,01	46,30	46,30	
Despeses variables llet	24,15	24,15	24,10	24,10	24,81	24,81	25,06	25,06	
Marge brut llet	22,32	22,32	25,01	25,01	21,20	21,20	21,24	21,24	
Despeses fixes llet	11,28	34,54	14,20	25,83	9,48	15,29	11,06	14,50	
Marge net llet	11,04	-12,21	10,80	-0,82	11,72	5,91	10,18	6,75	
Costos d'oportunitat	28,00	4,75	15,29	3,67	8,26	2,44	6,11	2,68	
Benefici	-16,96	-16,96	-4,49	-4,49	3,47	3,47	4,07	4,07	

Nº mostres total 48 (per estrats: 6, 10, 16, 16); M_{OL} càlcul Observatori, M_{CF} càlcul amb tota la mà d'obra a costos fixos; en **vermell** els canvis
Taula 23. Comparació de resultats finals de la producció lletera segons dos mètodes de càlcul. Any 2008 (en cts d'€ per litre total produït)