



Observatori de la llet

**Presentació de l'informe del sector lleter
Exercici 2009**

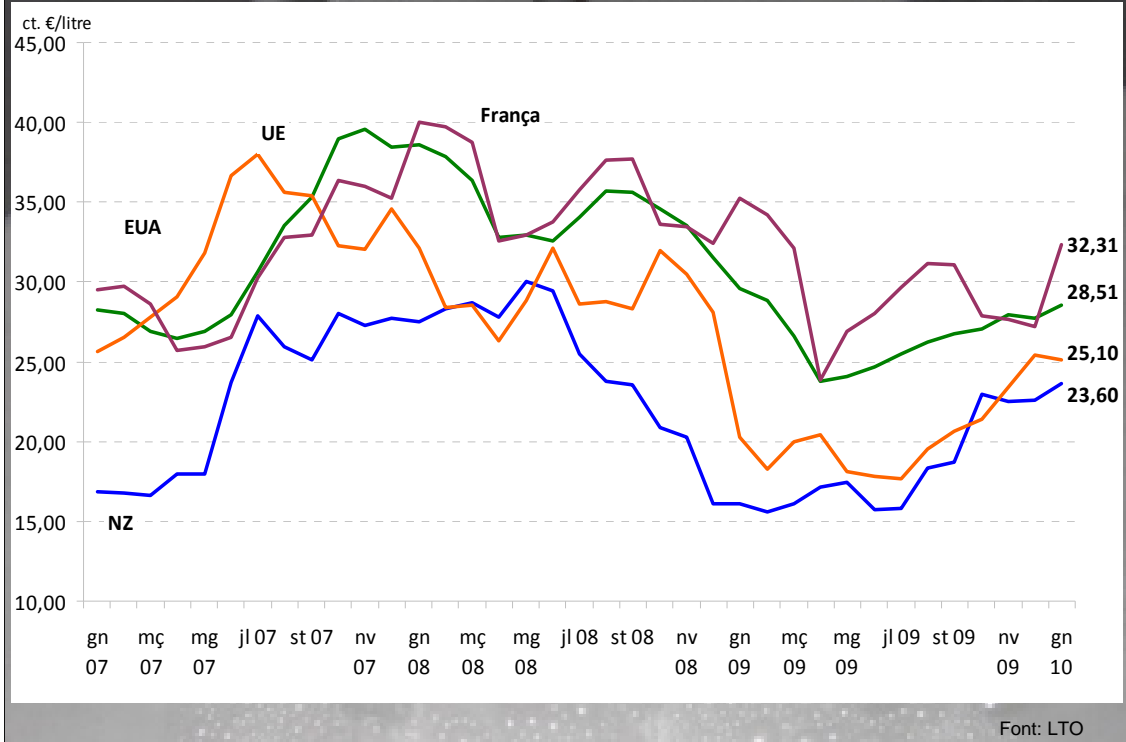
Vic, 30 de març 2010



El preu de la llet al món

Informe març 2010

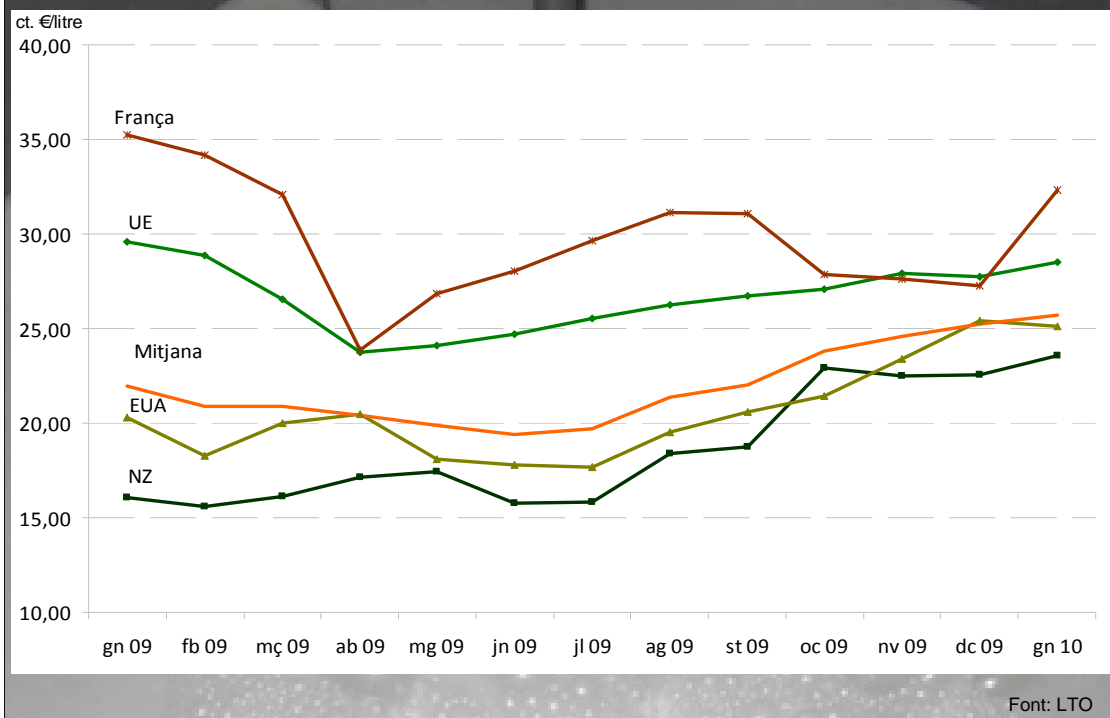
Preu internacional llet



Evolució del preu de la llet des de 2007 a gener del 2010.

A simple vista s'observa la pujada de preu del 2007 i la baixada (amb efecte rebot) que es va allargar des de l'estiu de 2008 a l'estiu de 2009, quan es va arribar a mínims.

Preu internacional llet, 2009/ gener 2010



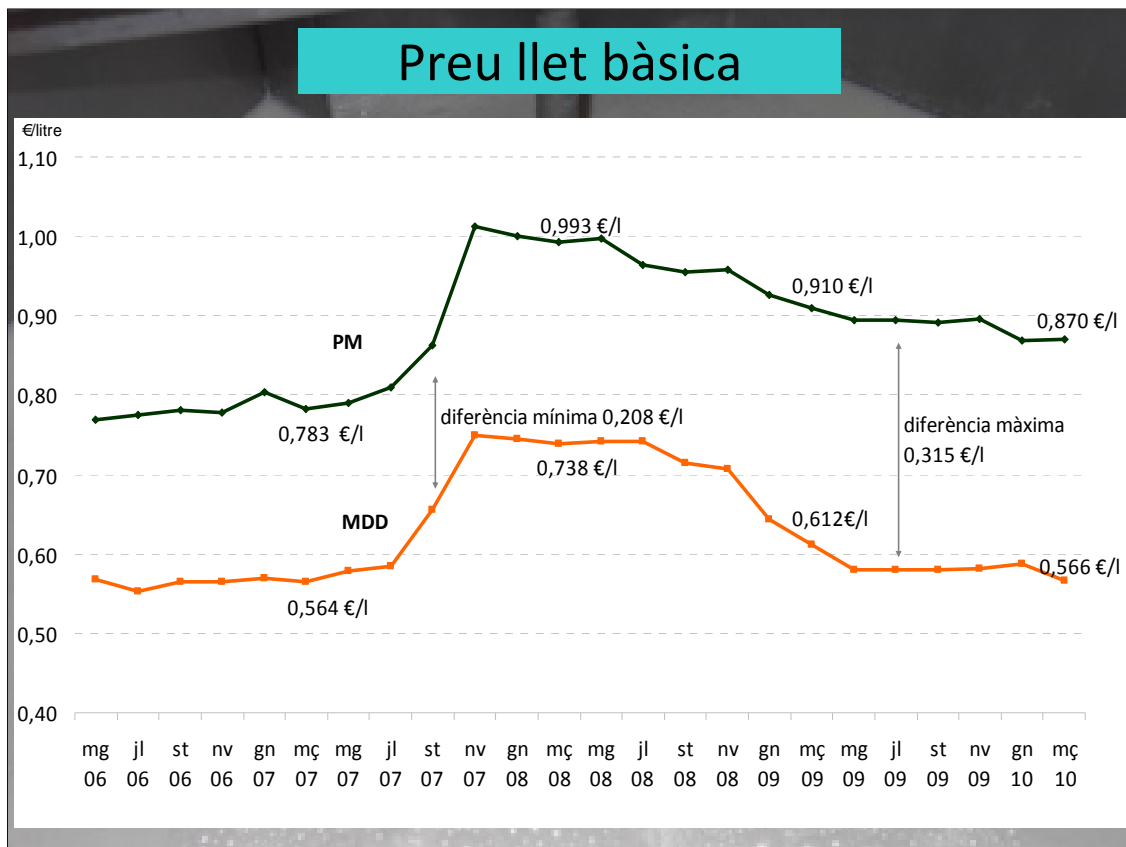
Preu internacional de la llet durant el 2009.

El preu a Europa va començar a augmentar a l'abril, però al gener del 2010 encara no s'ha arribat als 30 cèntims d'€ de mitjana. El preu a França és superior a la mitjana però ha canviat de forma diferent. Va augmentar amb força a l'estiu però a l'octubre ja s'havia igualat a la mitjana europea, per incrementar-se novament a partir del desembre. Veurem com evoluciona.

Des d'octubre el preu de Nova Zelanda, habitualment més baix a l'Europeu, s'ha anat apropant a aquest.



Amb dades obtingudes per l'observatori a partir dels preus de 5 supermercats de Barcelona, com a representació del preu al consumidor a Catalunya.

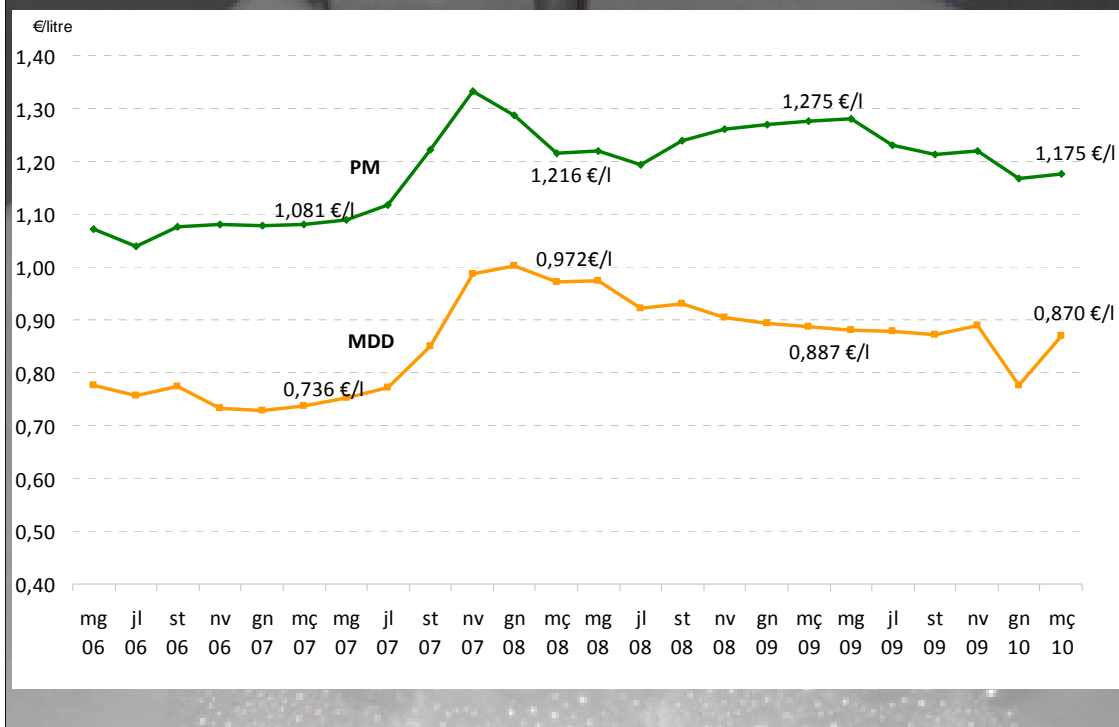


El preu de la llet bàsica evoluciona paral·lelament entre les PM (primeres marques) i les MDD (marques de distribució). Destaca, però, que la diferència entre PM i MDD és mínima quant més alt és el preu de la llet i en canvi més gran quan baixa el preu.

El preu de les MDD es situa a març de 2010 al mateix nivell que al 2006.

La baixada de preu al gener de 2010 de les PM es deu a les ofertes i promocions existents en totes les superfícies comercials.

Preu llet funcional



El preu de la llet funcional de les PM i les MDD també evoluciona de forma paral·lela. No obstant, existeix una diferència destacable de setembre de 2008 a maig de 2009, període en el qual les PM van augmentar el preu i en canvi les MDD el van baixar.

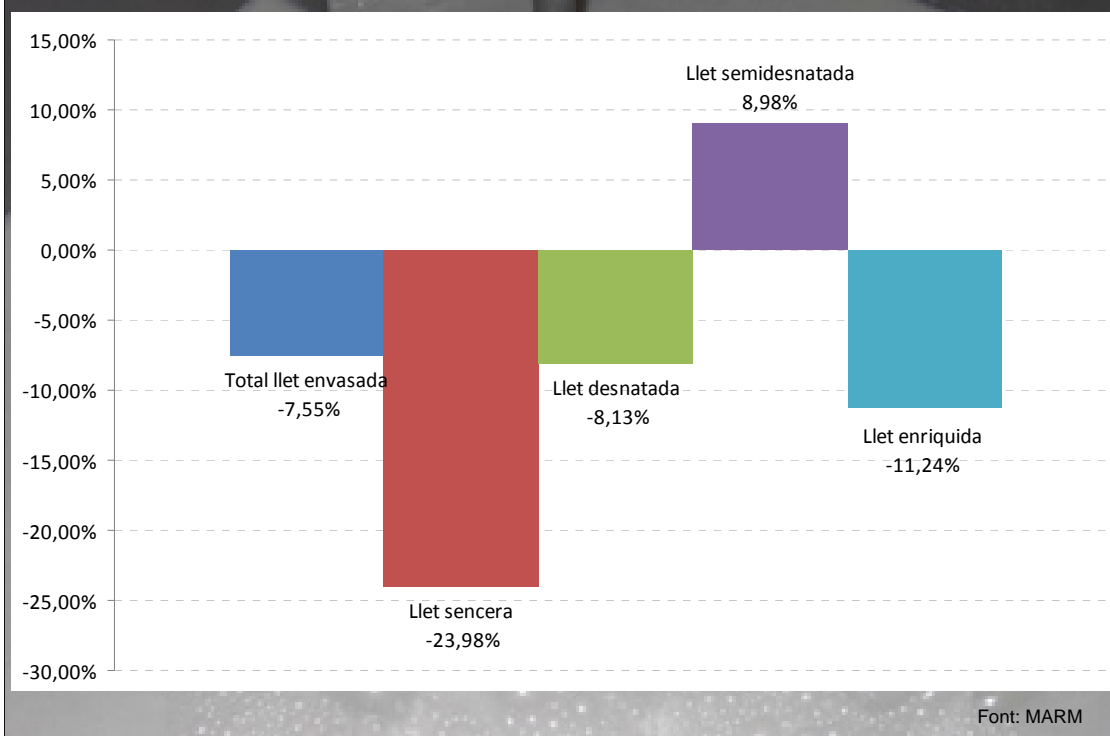
És curiós que el preu al març de 2010 de la llet funcional de MDD correspon amb el preu de la llet bàsica de les PM.



Consum

Informe març 2010

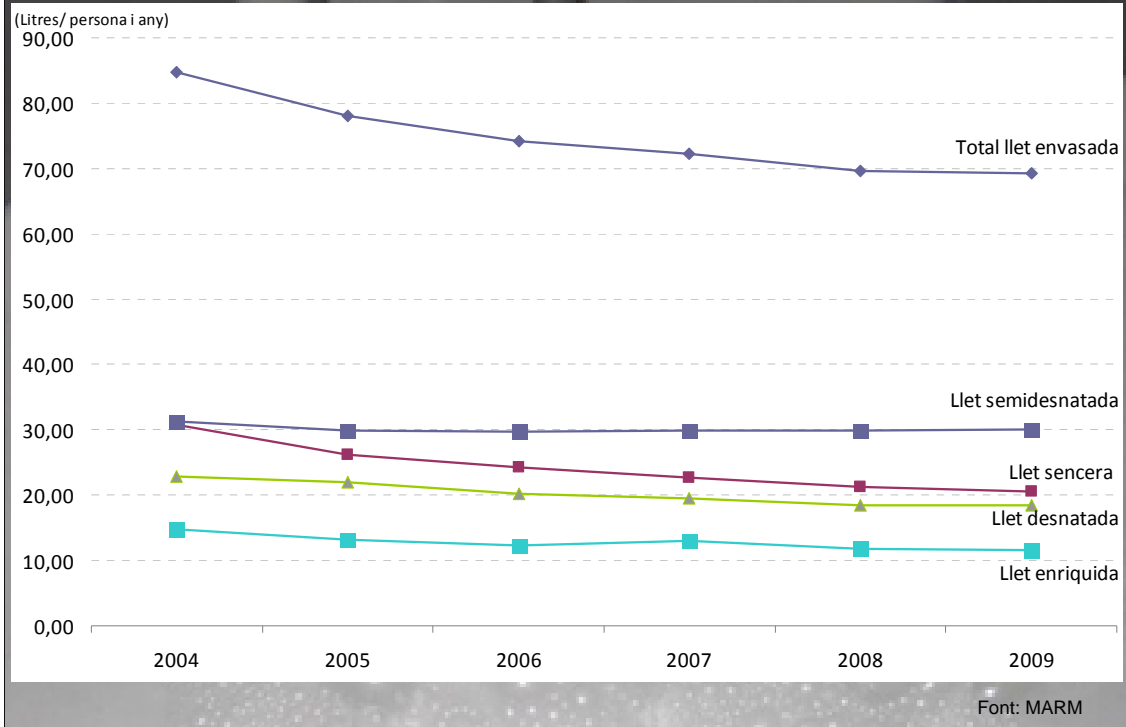
Evolució consum llet 2004/2009



L'únic tipus de llet que ha augmentat en els darrers 5 anys a Catalunya ha estat la semidesnatada.

Com a aclariment esmentar que la llet enriquida està inclosa en els altres tipus de llet (ja que en trobem de sencera, desnatada i semi).

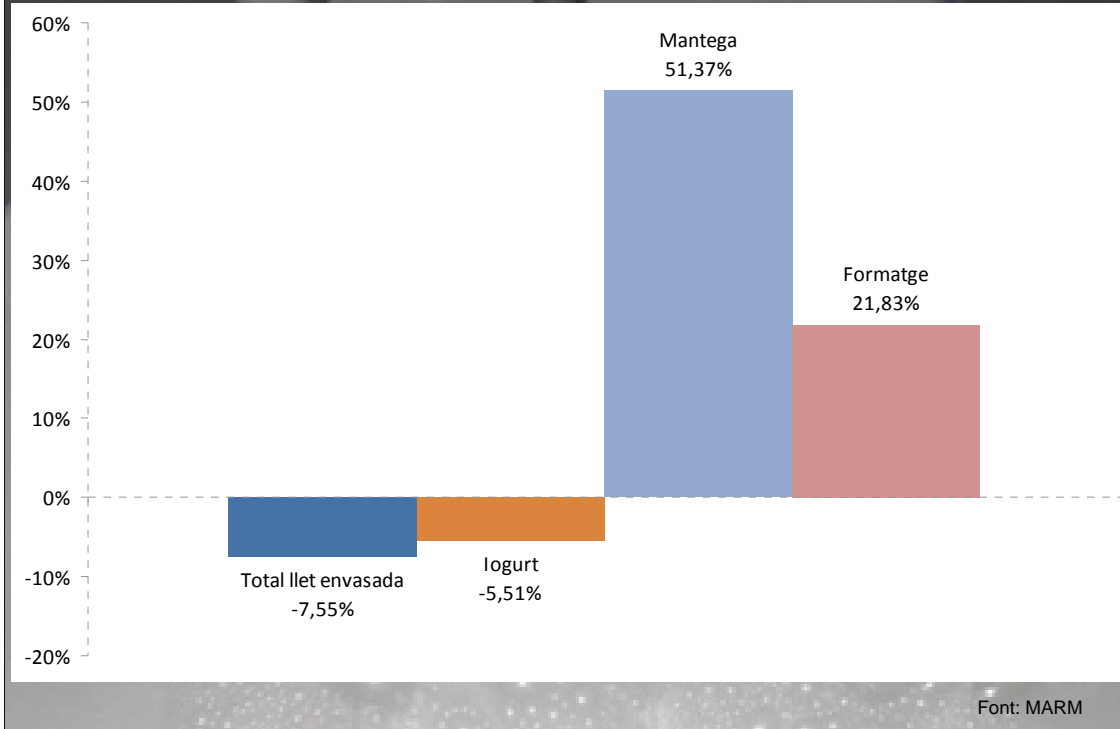
Evolució consum per càpita llet 2004/2009



El consum de llet per càpita ha baixat a Catalunya de 84,7 a 69,3 litres/persona i any des de 2004 (18%) (189 ml/persona i dia).

El consum per persona de llet semidesnatada s'ha mantingut al voltant dels 30 litres/persona i any. En canvi el consum de llet sencera ha passat de 30 a 20 litres/persona i any.

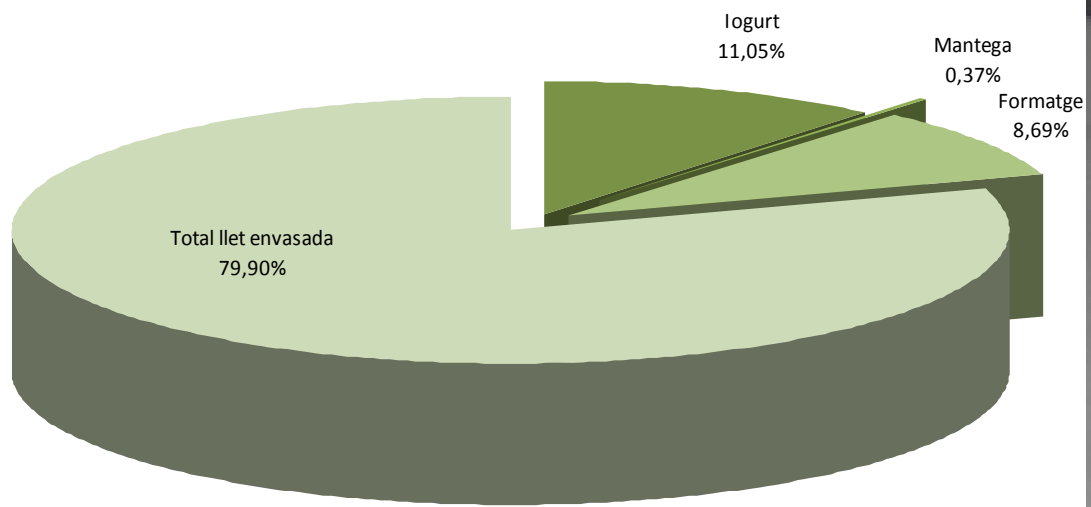
Evolució lactis 2004/2009



Els canvis en el consum de derivats lactis a Catalunya són diversos.

El consum de mantega en els darrers 5 anys ha augmentat el 50%, probablement pel seu consum en diferents aliments cuinats, pastisseria, etc.

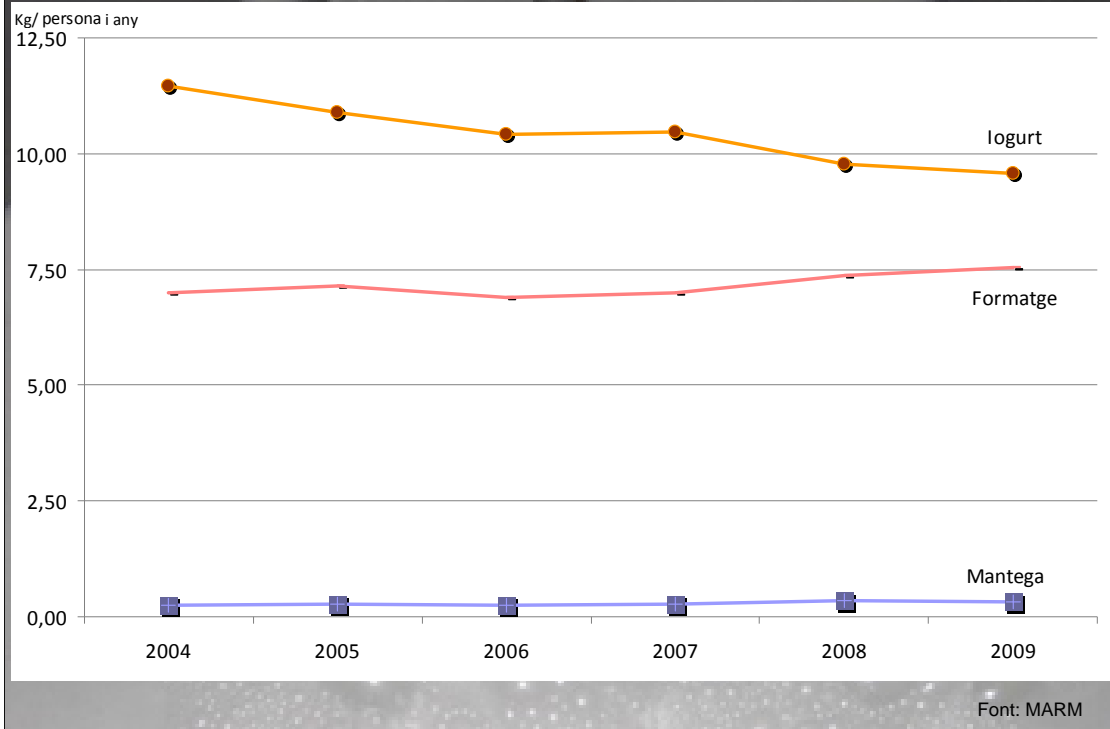
Importància en el consum de lactis, 2009



Font: MARM

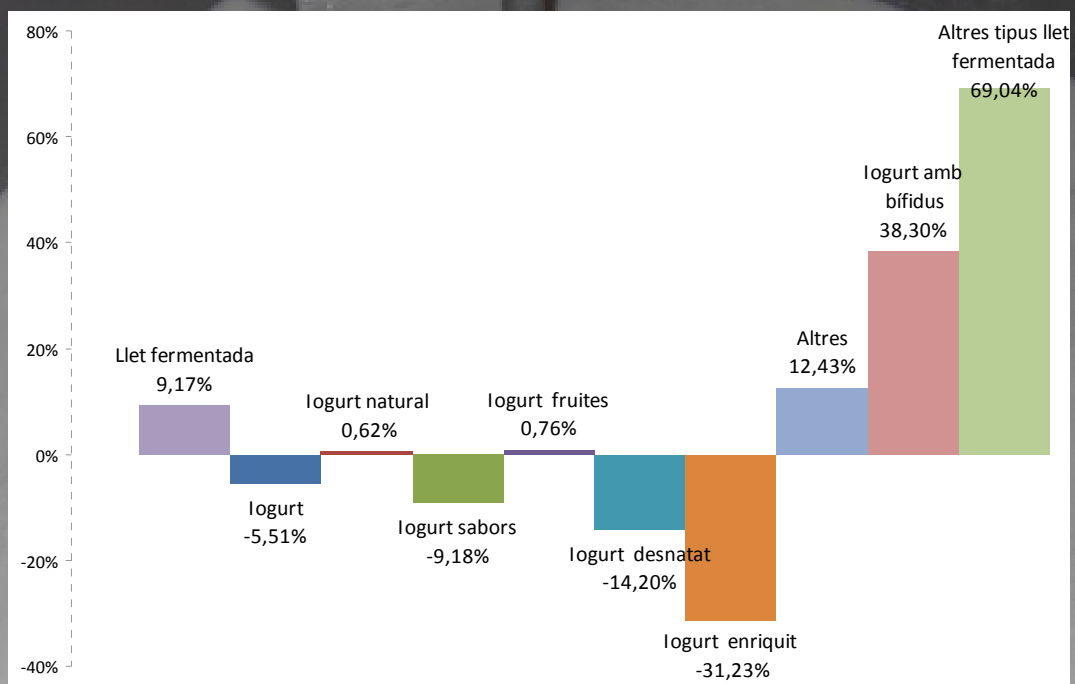
Però aquest augment en el consum de mantega no té molta importància a nivell global, ja que és només del 0,4% de tots els lactis. El producte lacti més consumit, i amb diferència, és la llet líquida, seguida de lluny pels iogurts.

Evolució consum per càpita lactis 2004/2009



El consum de iogurts ha disminuït un 5,5% per càpita en el període 2004-2009, és a dir, significa que s'ha passat de consumir 11,5 kg/persona i any a consumir-ne 9,6.

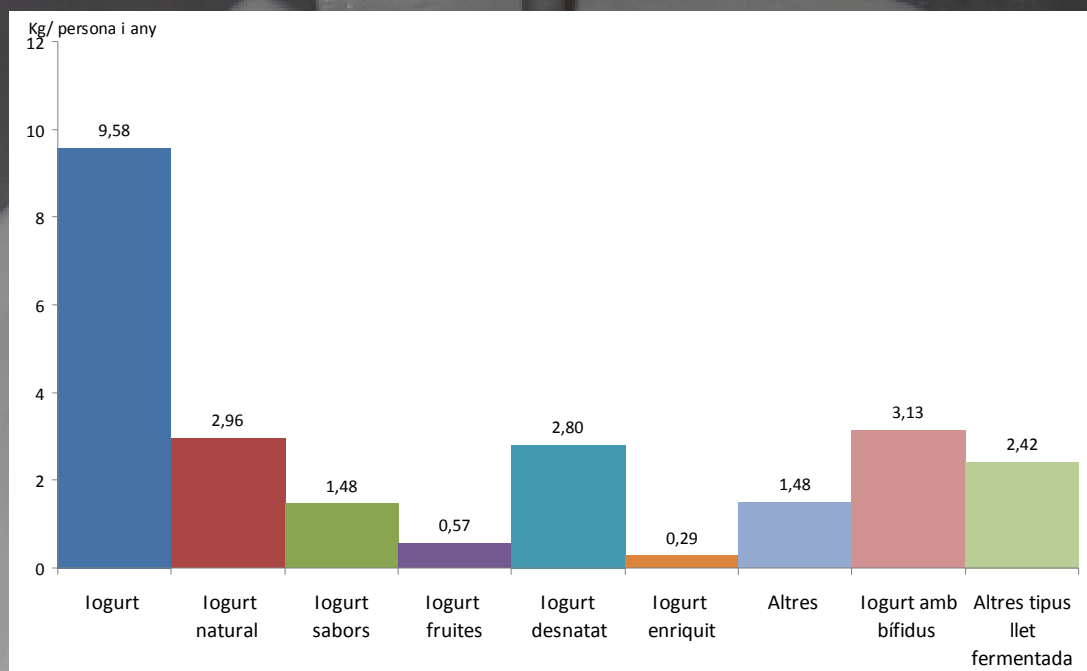
Evolució llet fermentada 2004/2009



Font: MARM

Destaca l'increment del consum d'altres tipus de llet fermentada, però cal relacionar-ho amb la importància del seu consum (2,4 kg/persona i any)

Consum per càpita llet fermentada 2009



Font: MARM

És destacable que el tipus de iogurt més consumit sigui el iogurt amb bífidus.

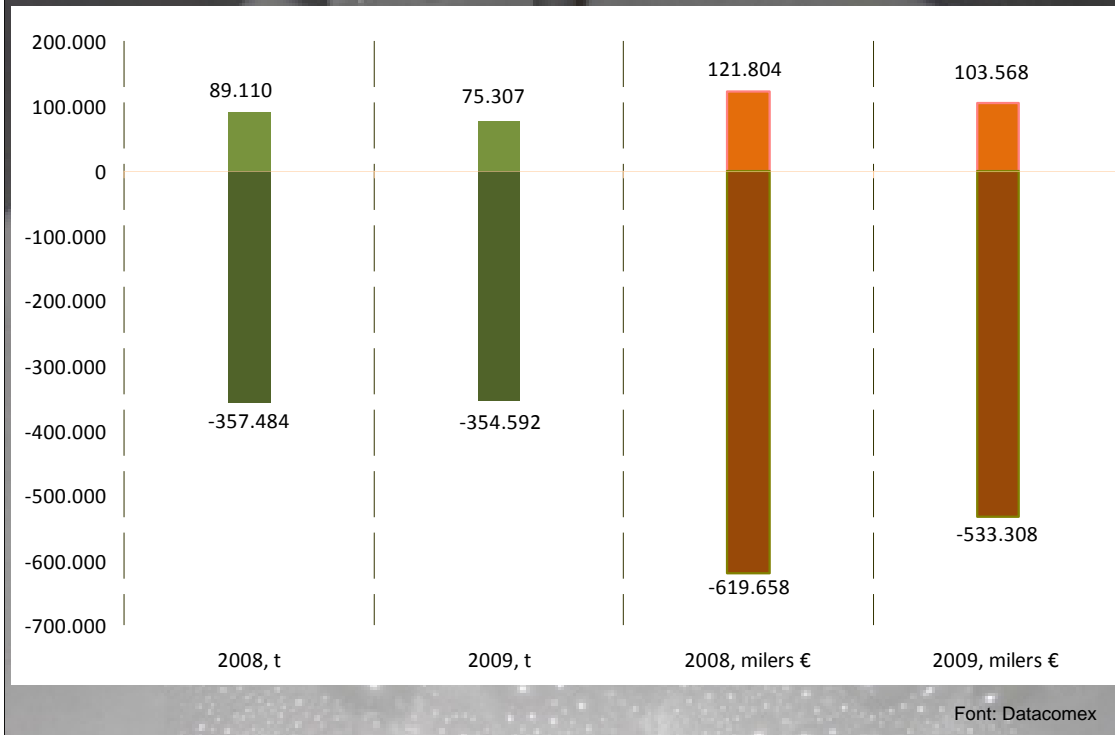
Afegir com a referència, que el consum de 9,6 kg/per persona i any equival a 77 iogurts de 125 g per any (6 iogurts/mes).



Intercanvi comercial

Informe març 2010

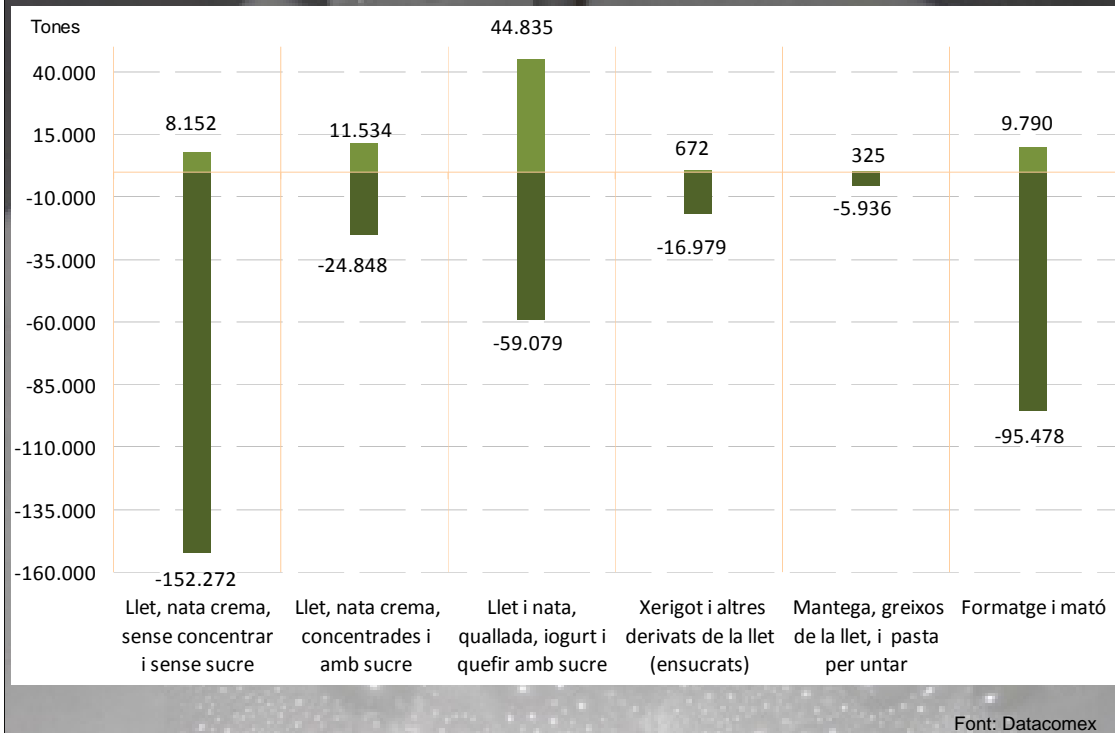
Exportacions i importacions totals, 2008/2009



Durant el 2009 s'ha reduït l'intercanvi comercial respecte a 2008.

Les importacions segueixen sent molt més importants que les exportacions.

Exportacions i importacions partides, 2009



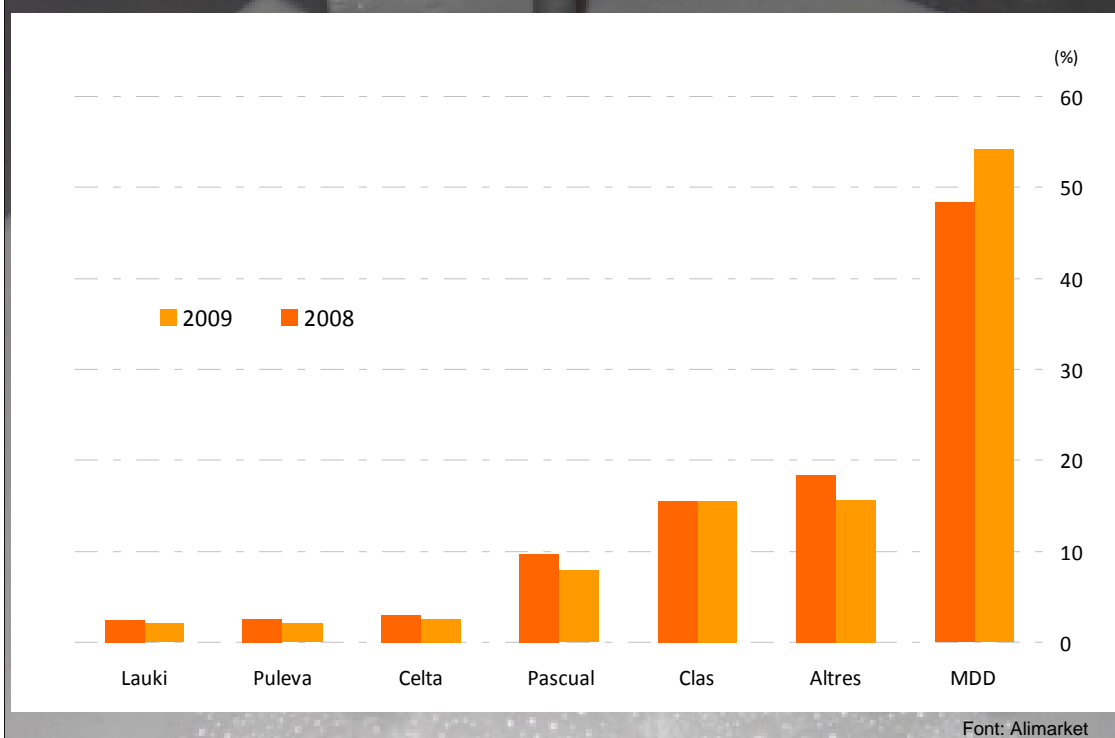
Pel que fa a les partides, la més importada és la que inclou la llet líquida, seguida de les importacions de formatge. No obstant, si s'expressessin les importacions de formatge i mató en litres de llet, serien aquests darrers els productes més importats.



Mercat empreses làcties

Informe març 2010

Distribució mercat marques de llet clàssica

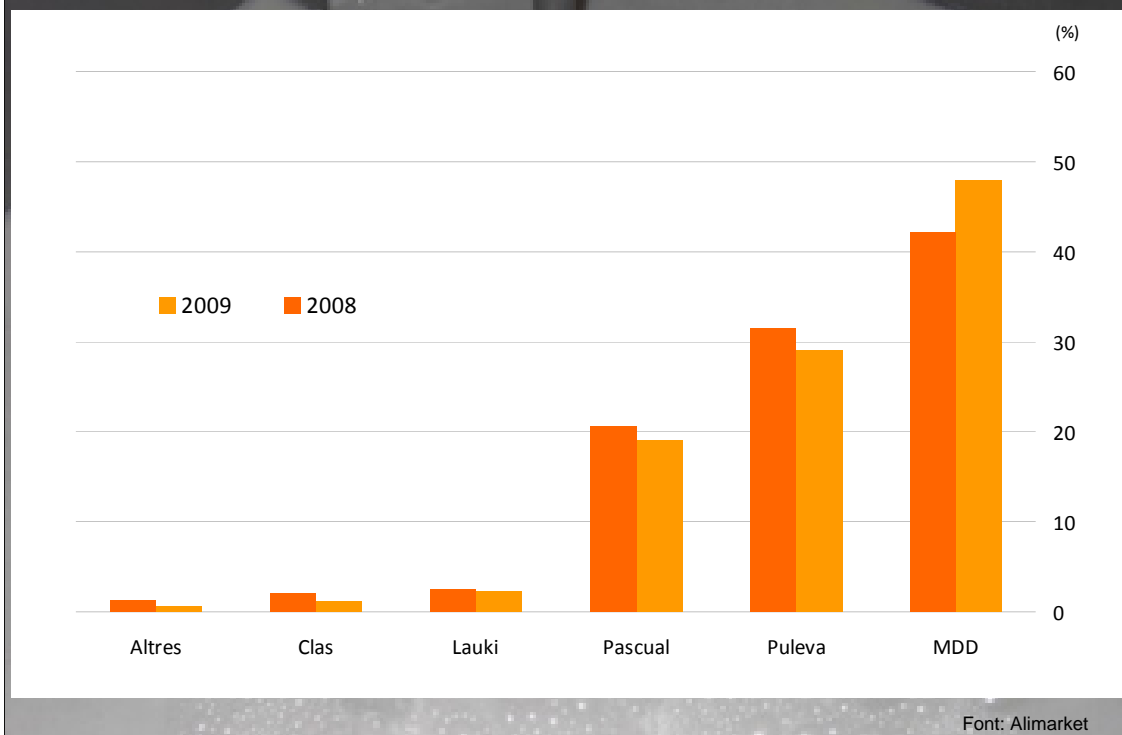


Les MDD han irromput amb molta força al mercat de la llet líquida, actualment són de llarg les més consumides.

La suma de les PM més consumides, Asturiana i Pascual, no arriben ni a la meitat del consum de MDD.

Aquesta situació ja es va donar al 2008, però durant el 2009 les diferències han estat més grans.

Distribució mercat marques de llet amb calci



En el cas de la llet enriquida amb calci, Puleva i Pascual tenen importància en el mercat, però les MDD tornen a disposar del percentatge més gran de consum.

Empreses productores de llet i marques

Empreses productores de llet i marques				
Empresa	Localització	Volum producció (MI)		Marques comercials
		2008	2009	
ALIMENTARIA PEÑASANTA, S.A.	Astúries	750	730	Asturiana/Ato/Larsa
GRUPO LECHE PASCUAL	Burgos	710	630	Pascual/PMI/Frixia
PULEVA FOOD, S.L.	Granada	570	500	Puleva/Ram/El Castillo
LACTIBER CORP. ALIMENTARIA S.A.	Cantabria	650	450	Hacendado
LECHE CELTA, S.A.	Coruña	435	425	Celta/Campobueno/La Vaquera
GRUPO LACTALIS IBERIA, S.A.	Lugo	370	353	President/Lauki/Prado/Lactel
LEITE RÍO, S.L.	Lugo	300	260	Río/Cremosita/Solar/Leyma
COOP. GAN. VALLE PEDROCHES (COVAP)	Córdoba	173	187	Covap
KAIKU CORPORACIÓN ALIMENTARIA, S.A.	Navarra	154	125	Kaiku/Beyena
COOP. FEIRACO	Coruña	81	110	Feiraco/Xoia

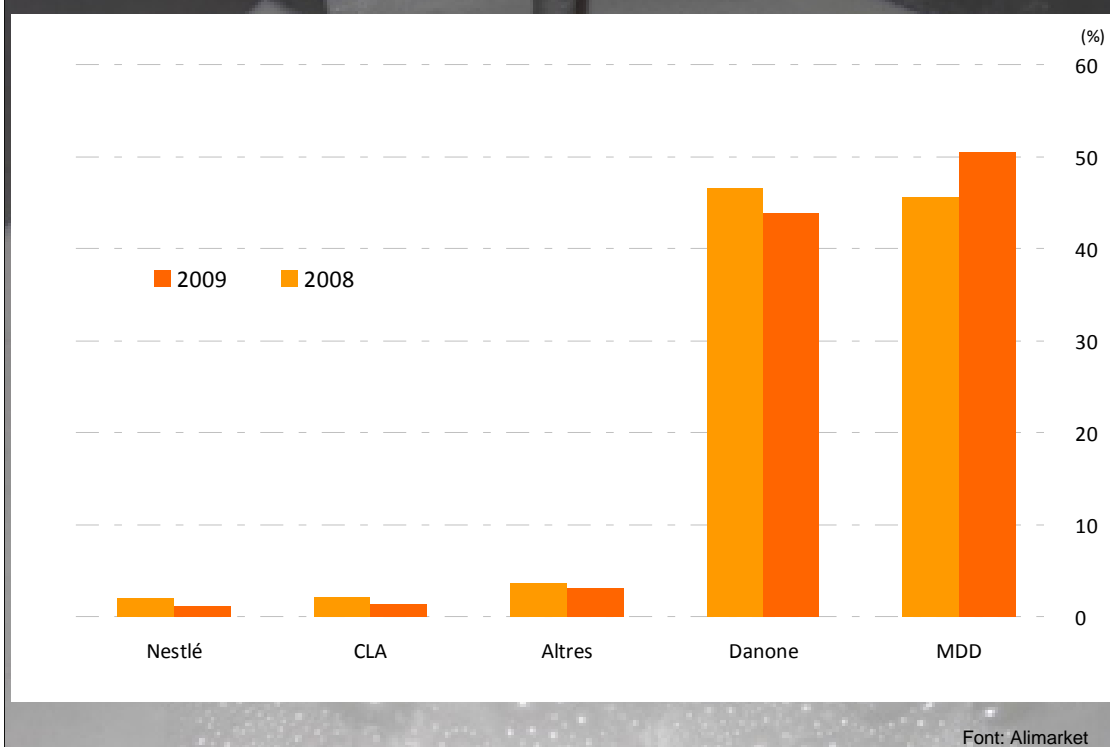
Font: Alimarket

Totes les empreses han disminuït volum de producció respecte a l'any anterior (excepte COVAP).

Les empreses amb primeres marques que no fabriquen MDD han disminuït el seu volum amb més força que les que s'han recolzat en la producció de MDD.

Sobta que la producció de LACTIBER, empresa especialitzada en marques blanques, hagi disminuït un 35%.

Distribució mercat marques de iogurts



En el cas dels iogurts, les MDD ja disposen l'any 2009 de la principal quota de mercat, per davant de Danone.

Empreses productores de iogurts i marques

Empreses productores de iogurts i marques				
Empresa	Localització	Volum producció (Ml)		Marques comercials
		2008	2009	
Danone	Barcelona	410.500	400.000	Danone
Senoble iberica	Madrid	190.000	200.000	-
Lactalis nestlé	Barcelona	54.000	60.000	Nestlé
Antequerana	Malaga	42.000	42.000	La vega
Iparlat	Guipuzcoa	25.000	26.000	Kaiku
Pascual	Burgos	23.000	20.000	Pascual
Capsa	Astúries	35.000	17.000	CLA
Campina	Barcelona	16.273	11.271	Mondelice
Kalise	Las Palmas	8.000	8.000	Kalise
Clesa	Madrid	6.000	7.000	Clesa
Peñate	Las Palmas	6.500	6.500	Millac
La Fageda	Girona	3.600	3.800	Fageda
Feiraco	Corunya	2.800	3.000	Feiraco
Puleva	Corunya	2.500	2.400	Puleva

Font: Alimarket

Diferents moviments en el volum de producció de iogurts.

Danone ha disminuït lleugerament, però molt més gran ha estat la disminució de Capsa, en aquest cas per haver disminuït el mercat de vendes.

Penetració en el mercat de MDD

	VOLUM (MI)			VALOR (M€)		
	2008	2009	evolució	2008	2009	evolució
Llet						
Llet normal	48,4	54,2	10,70%	42,3	45,5	7,03%
Llet calci	42,2	47,9	11,90%	35,1	38,4	8,59%
Iogurts i fermentats						
Desnatats	53	57,2	7,34%	35,1	39,9	12,03%
L Cassei	36,4	41,4	12,08%	22,4	25	10,40%
Bífidus	36,8	29,5	-24,75%	22,7	23,8	4,62%
Postres fresques						
Flams	55,8	57,7	3,29%	40,2	42,3	4,96%
Natilles	42,3	51,2	17,38%	30,3	37,2	18,55%

Font: Alimarket

La introducció en el mercat de les MDD està és un fet, i excepte en el iogurt amb bífidus, ha augmentat la seva presència en tots els productes entre 2008 i 2009.