



INFORME núm. 08/11



INFORME ANUAL

El preu de la llet i d'altres partides dels ingressos, 2010.

Abril, 2011



Generalitat de Catalunya
Departament d'Agricultura, Ramaderia,
Pesca, Alimentació i Medi Natural

El preu de la llet i d'altres partides dels ingressos a les explotacions

Informe anual 2010
Abril 2011

Observatori de la llet

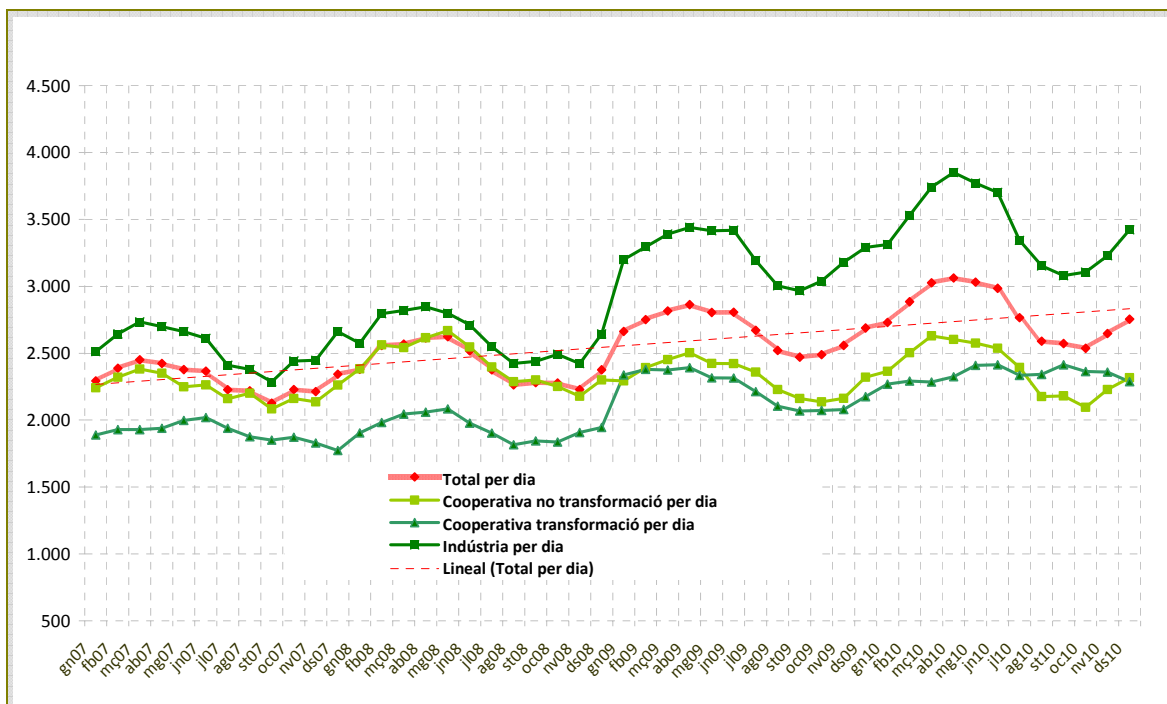
De les dades de les explotacions de la mostra de l'Observatori es recullen els ingressos directament obtinguts de la venda de la llet a la indústria o a qualsevol altra centre de recollida, i sobre aquestes dades s'elaboren els informes trimestrals i anuals. Els preus percebuts són, per tant, els ingressos provinents del lliurament de la llet, incloent-hi les primes per qualitat i volum, i qualsevol altra especificitat de pagament. Per altra banda, també s'inclouen els preus d'altres partides d'ingressos típiques d'una explotació de vaques de llet com són les vaques de desfer i els vedells un cop alletats amb calostre. Aquest informe correspon a les dades de 2010.

Índex

Preus de la llet a les explotacions de Catalunya	3
<i>El volum recollit de llet</i>	3
<i>Preu base i percebut</i>	4
Preus d'altres partides dels ingressos.....	9
<i>Vaques de desfer</i>	9
<i>Vedells frisons</i>	9

Preu de la llet a les explotacions de Catalunya

El volum de llet recollit

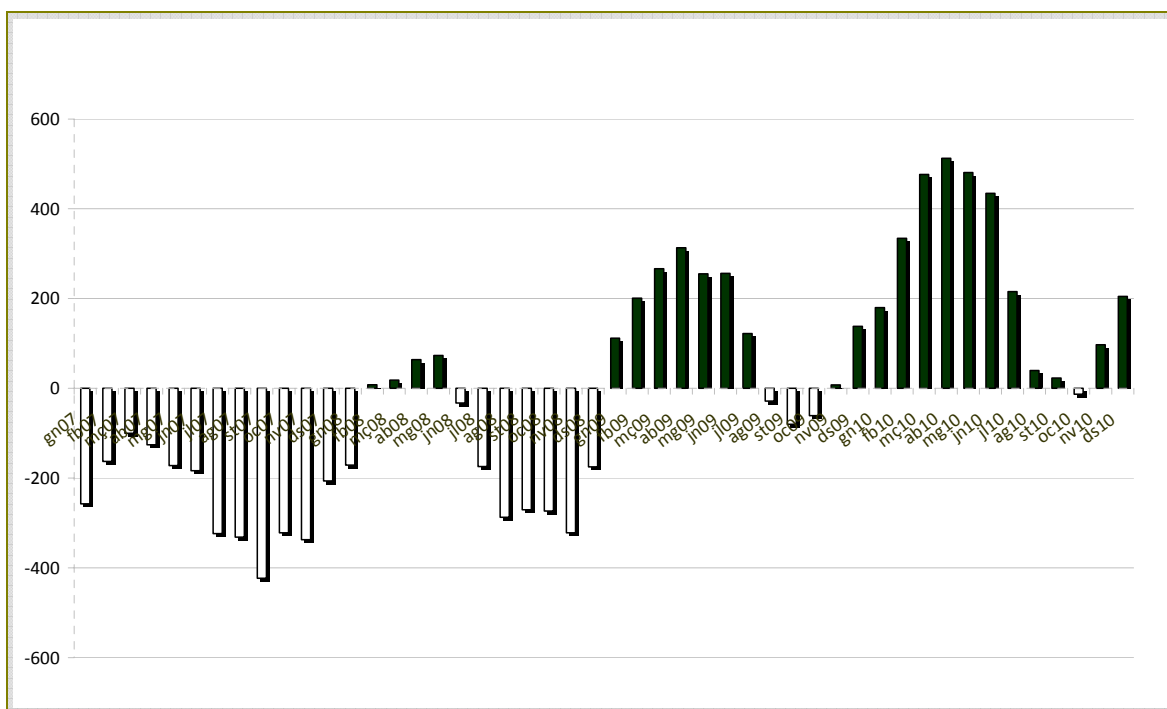


Gràfic 1. Evolució de la quantitat mitjana de llet recollida per dia i explotació, en kg total, indústria i cooperatives. 2007, 2008, 2009 i 2010

La mitjana del volum recollit per explotació en el període considerat, de gener 2007 a desembre 2010, és de 2.550 litres/explotació i dia (línia vermella del gràfic 1). L'any 2007 es recolliren 2.305 litres per explotació i dia, en el 2008 2.422 litres (un 5% més), en el 2009 2.675 litres per dia i explotació (un 10,4% més), i en el 2010 la mitjana és de 2.799 litres/explotació i dia, un 4,42% superior a la de 2009. La línia de punts (---) ens indica la tendència positiva de la quantitat de llet recollida per dia i explotació.

En el gràfic 2 es pot observar, mes rere mes, la desviació del lliurament diari respecte de la mitjana de tota la sèrie (2.550 litres/explotació i dia). El 2007 i concretament en la sèrie de mesos en que el preu de la llet pagat al productor va pujar, el volum recollit va estar per sota de la mitjana anual.

En general, els mesos d'estiu es recull menys llet. En el 2009, el volum recollit està per sobre de la mitjana, en part a causa d'haver incorporat a la mostra explotacions més grans, conservant, no obstant, les oscil·lacions estacionals. De febrer a juny de 2010 hi hagut una pujada del volum recollit per explotació i dia, més o menys continuada, que a partir de juliol, com cada any, ha anat baixant, però que remunta a finals d'any.



Gràfic 2. Desviació mensual de la quantitat mitjana de llet recollida per dia i explotació, respecte de la mitjana de la sèrie de gener de 2007 a desembre de 2010 (2.550 litres/explotació i dia)

Preu base i percebut

A la taula 1 s'indiquen el preu base i el preu percebut (el base amb totes les primes), com a mitjanes ponderades pel volum de llet recollit, de cada mes.

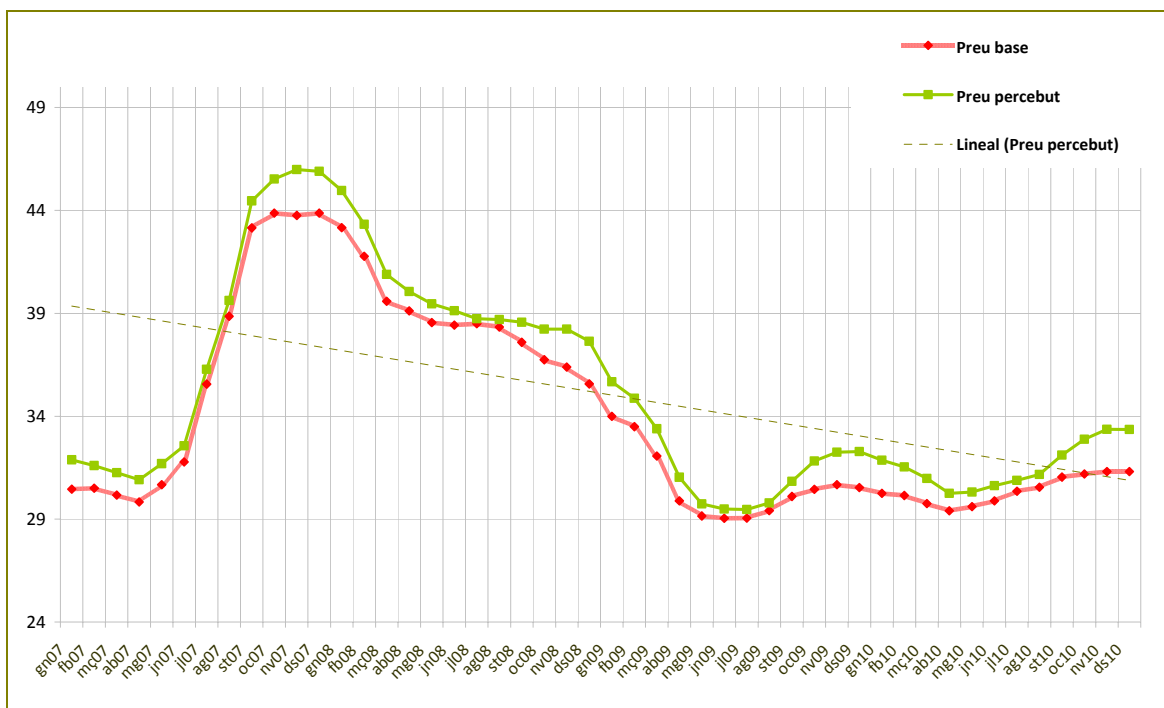
Mes/any	Preu base, ct. €/l					Preu percebut, ct. €/l				
	2006	2007	2008	2009	2010	2006	2007	2008	2009	2010
Gener		30,46	43,17	34,00	30,26		31,88	44,97	35,67	31,86
Febrer		30,50	41,78	33,49	30,14		31,60	43,33	34,87	31,53
Març		30,16	39,59	32,07	29,75		31,25	40,89	33,39	30,98
Abril		29,83	39,12	29,89	29,40		30,91	40,06	31,04	30,25
Maig		30,67	38,55	29,15	29,61		31,70	39,46	29,74	30,32
Juny		31,78	38,43	29,04	29,89		32,56	39,13	29,48	30,63
Juliol		35,56	38,49	29,05	30,35		36,28	38,73	29,47	30,88
Agost		38,86	38,34	29,41	30,55		39,62	38,70	29,79	31,18
Setembre		43,16	37,59	30,10	31,04		44,47	38,57	30,84	32,12
Octubre		43,87	36,74	30,44	31,19		45,52	38,24	31,82	32,88
Novembre		43,76	36,39	30,67	31,31		45,98	38,23	32,26	33,37
Desembre		43,87	35,57	30,53	31,31		45,91	37,63	32,28	33,35
Mitjana	29,90	36,04	38,65	30,65	30,40	30,79	37,31	39,83	31,72	31,61

Taula 1. Evolució del preu base i percebut, ct. €/l

El preu base mitjà de 2010 és de **30,40 ct./l**, i el percebut de **31,61 ct./l**, lleugerament inferiors als de 2009.

En el gràfic 3 es pot visualitzar l'evolució del preu base i del percebut, de gener 2007 a desembre de 2010. Durant l'any 2009 en els mesos de maig a agost, el preu percebut és el més baix de la sèrie, després puja i en els tres primers mesos de 2010, seguint la tendència normal

d'aquest període, baixa, amb una lleugera remuntada entre abril i juny, que s'allarga fins a final d'any. La línia de tendència (---) ens indica que el preu de la llet, en el període considerat (de gener de 2007 a desembre de 2010), està clarament a la baixa. Tanmateix, si obviem els anys 2007 i 2008, anys de la pujada i la baixada, respectivament, la línia de tendència és més plana, però conserva una inclinació a la baixa.



Gràfic 3. Evolució del preu base i percebut, en ct. €/l, de gener de 2007 a desembre de 2010

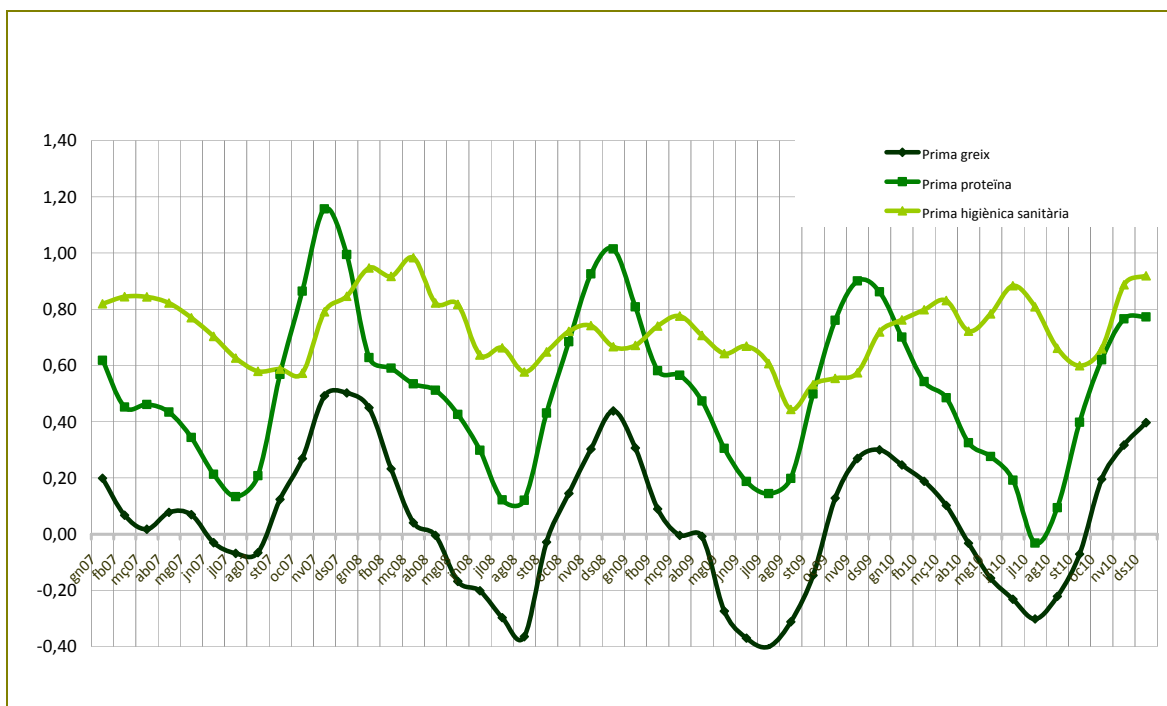
A la taula 2 podem veure les mitjanes de les primes per greix i per proteïna per dècima, de 2007, 2008, 2009 i 2010, segons el primer comprador. La prima per dècima de greix de 2010 ha baixat lleugerament respecte de la prima mitjana de 2009. Cal observar que algunes indústries no donen prima més enllà del 4% de greix.

La prima per proteïna ha baixat respecte de la mitjana de 2009. Alguns compradors també han passat el mínim de taxa de proteïna de 3,1% a 3,2%.

Segons comprador i any	Prima greix/dècima, ct. €/l			
	2007	2008	2009	2010
Total	0,2388	0,2397	0,2193	0,2127
Indústria	0,1953	0,1938	0,1955	0,1957
Cooperativa (recollida)	0,1974	0,2001	0,1921	0,1875
Cooperativa (transformació)	0,4354	0,4580	0,3765	0,3445
Segons comprador i any	Prima proteïna/dècima, ct. €/l			
	2007	2008	2009	2010
Total	0,4232	0,4228	0,3615	0,3203
Indústria	0,4052	0,4120	0,3413	0,3030
Cooperativa (recollida)	0,3398	0,3361	0,3170	0,2756
Cooperativa (transformació)	0,6538	0,6870	0,5653	0,5168

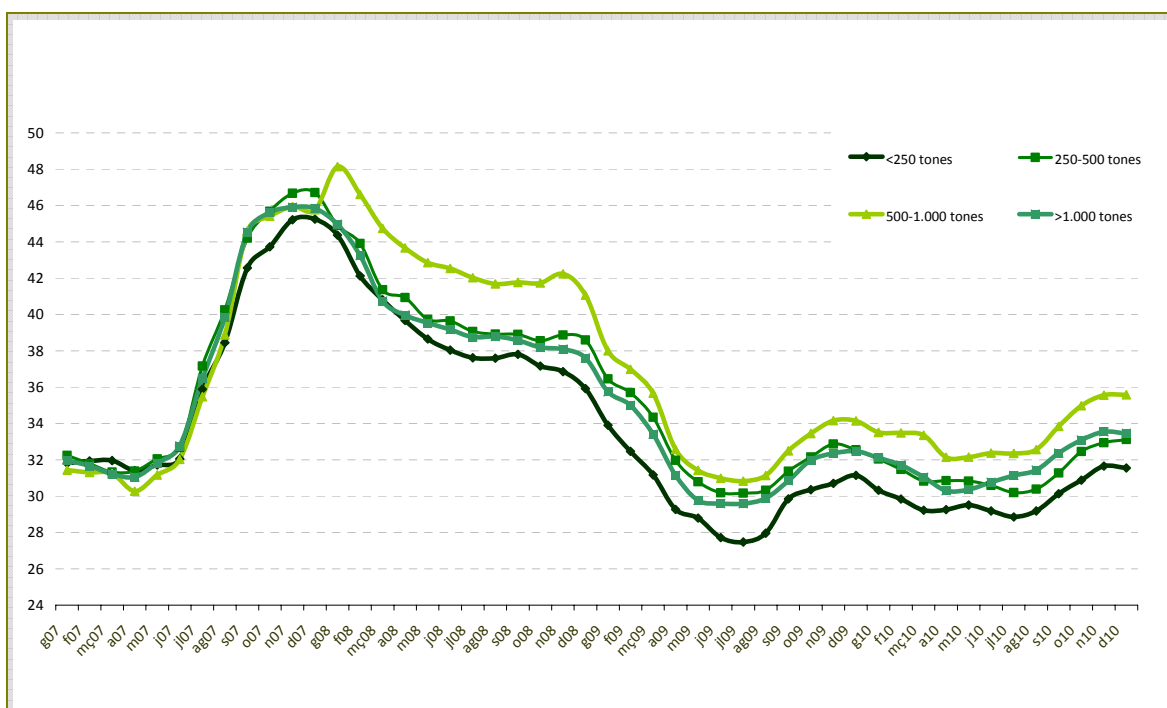
Taula 2. Comparació primes de greix i proteïna per dècima, segons el primer comprador i any

En el gràfic 4 s'indica l'evolució de les primes percebudes des de gener de 2007 a desembre de 2010, per greix, proteïna i qualitats higiènica i sanitària, amb les oscil·lacions característiques.



Gràfic 4. Evolució de les primes percebudes, ct. €/l, de gener de 2007 a desembre de 2010

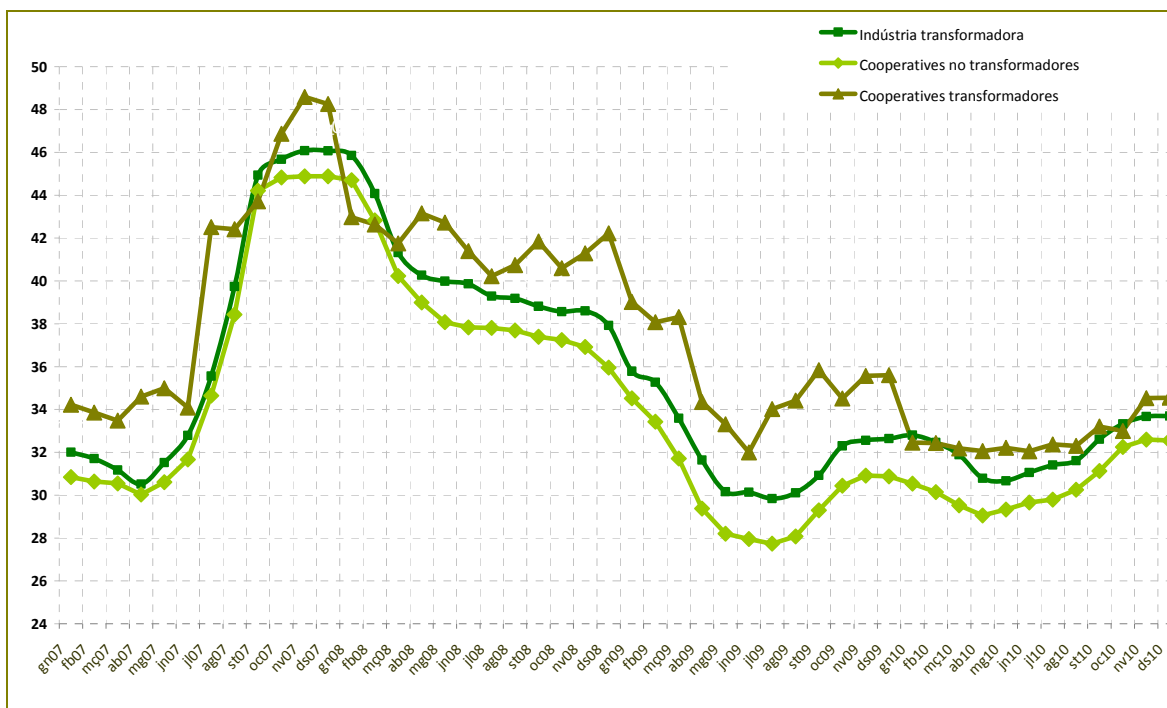
Al gràfic 5 es pot veure l'evolució del preu percebut, amb primes incloses, segons l'estrat de quota de les explotacions, des de gener de 2007 a desembre de 2010.



Gràfic 5. Evolució del preu percebut, ct. €/l, 2007, 2008, 2009 i 2010, segons estrat de quota

El grup d'explotacions entre 500 i 1.000 t de quota són les que han percebut un preu més alt, i el més baix correspon a les explotacions més petites (< 250 t).

En el gràfic 6 s'hi representa l'evolució del preu percebut pels ramaders segons el recollidor de llet.



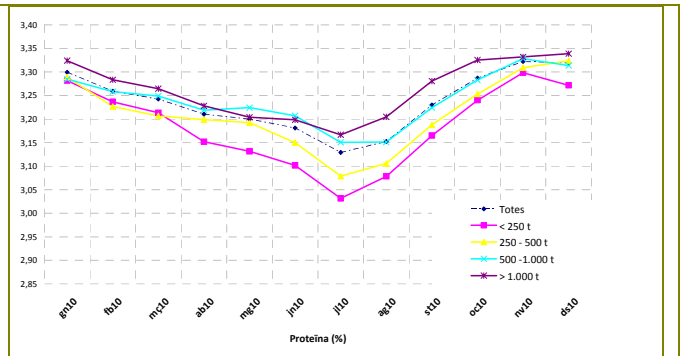
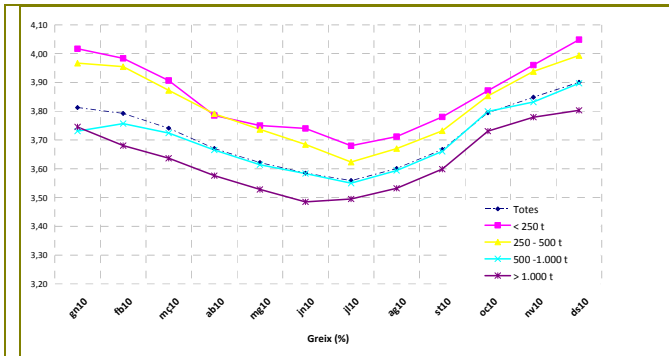
Gràfic 6. Evolució del preu percebut, ct. €/l, 2007, 2008, 2009 i 2010, segons recollidor

Tal com es pot observar al gràfic 6 en els últims mesos hi ha una aproximació en el preu percebut segons el comprador. A la taula 3 s'indiquen els preus percebuts mitjans segons els anys i comprador.

Any/Comprador	Conjunt	Indústria	Cooperatives no transformadores	Cooperatives de transformació
2007	37,31	37,32	36,35	39,80
2008	39,83	40,31	38,81	41,80
2009	31,72	32,08	30,21	35,42
2010	31,61	32,17	30,57	32,78

Taula 3. Preus mitjans percebuts, segons el primer comprador i any

En els següents gràfics (7 a 10) s'hi representen l'evolució de les qualitats nutritiva (taxes de greix i proteïna), sanitària i higiènica (cèl·lules somàtiques i bacteries, respectivament) durant l'any 2010.

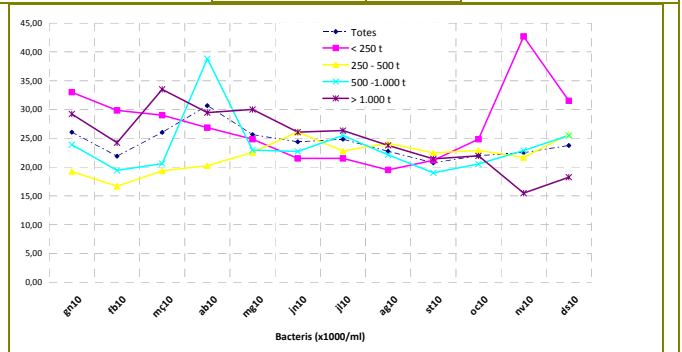
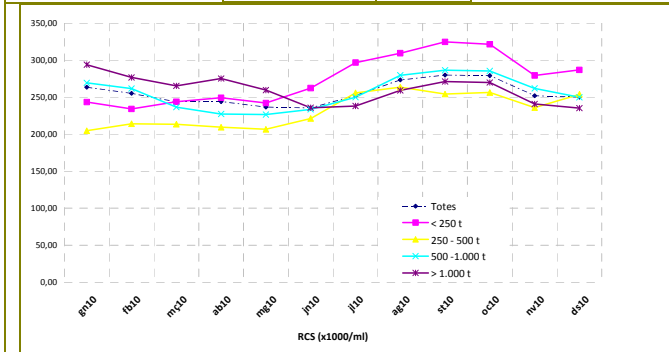


La taxa de greix (%) mitjana de 2010 és de 3,72, Les explotacions dels estrats més petits tenen els valors més alts:

< 250 t	3,85%
250-500 t	3,82%
500-1.000 t	3,70%
>1.000 t	3,63%

La taxa de proteïna (%) mitjana de 2010 és de 3,24. En aquest cas les explotacions més grans tenen valors una mica superiors:

< 250 t	3,18%
250-500 t	3,21%
500-1.000 t	3,24%
>1.000 t	3,26%



El recompte cel·lular es mou entre 200 i 300 (x1.000/ml). La mitjana de 2010 és de 255,35. Per grups :

< 250 t	274,39
250-500 t	232,36
500-1.000 t	255,62
>1.000 t	259,98

El contingut en bacteris (x1.000/ml) és més variable. La mitjana de 2010 és de 24,26 . Per grups (mitjanes gener a novembre de 2010):

< 250 t	27,18
250-500 t	21,97
500-1.000 t	23,65
>1.000 t	24,97

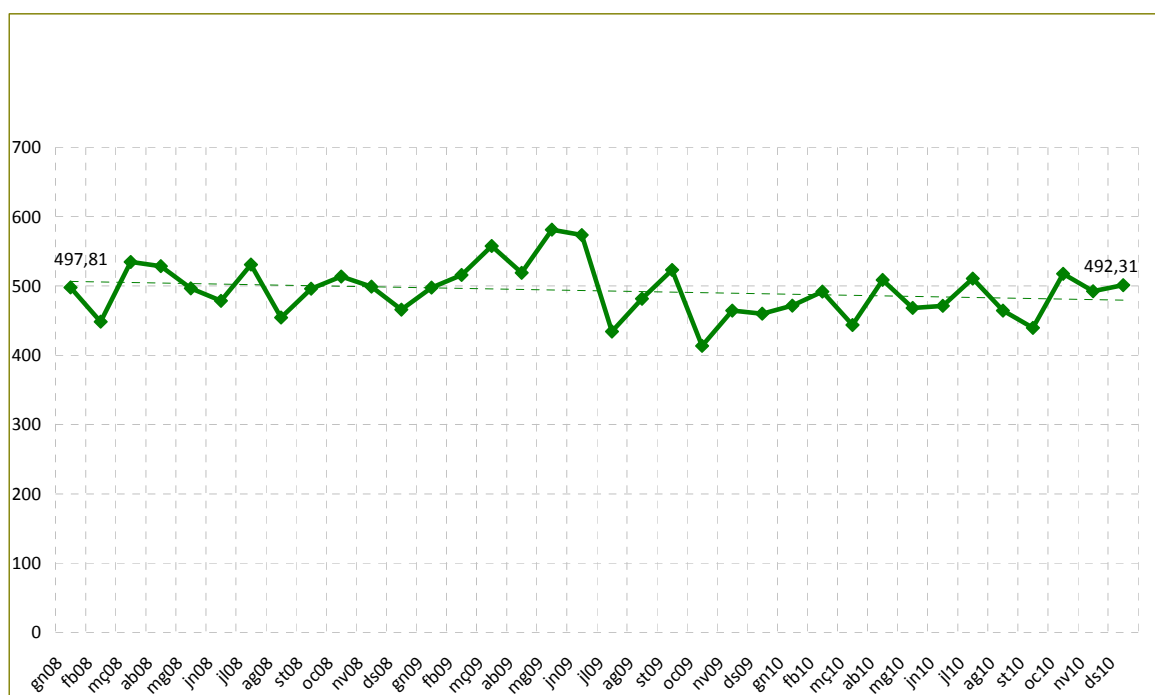
Gràfics 7 a 10. Evolució de la qualitat de la llet (greix, proteïna, recompte cel·lular i bacteris) de 2010

Preus d'altres partides dels ingressos

A continuació s'inclou el comportament del preu de la vaca de desfer i del vedell frisó, dues fonts d'ingressos, si bé molt lluny de ser determinants en el benefici de les explotacions de llet de Catalunya, però que en alguns casos poden inclinar el benefici en una o altra direcció.

Vaques de desfer

L'evolució del preu de la vaca de desfer, des de gener de 2008 pot veure's al gràfic 11.

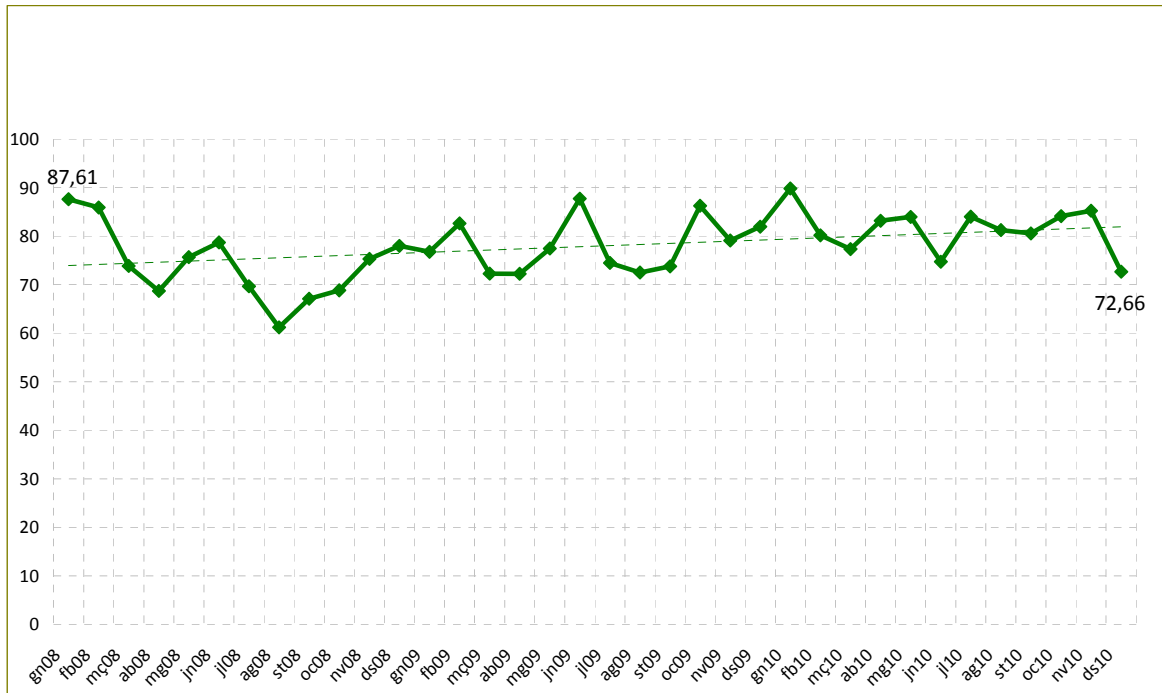


Gràfic 11. Evolució del preu de venda de la vaca de desfer en €/cap, 2008, 2009 i 2010

Durant els primers mesos de 2009 el preu de la vaca de desfer va experimentar una pujada, però en els mesos posteriors va anar baixant, amb oscil·lacions. El preu es manté constant en tota la sèrie, amb tendència a la baixa tal com pot veure's a la línia de tendència (---). La mitjana de la sèrie és de 481,69 €/vaca de desfer, i la de 2010 és de 492,91.

Vedells frisons

L'evolució del preu del vedell s'indica al gràfic 12 des de gener de 2008. No hi ha gaire variacions, si bé la tendència és positiva segons pot veure's al gràfic, línia de tendència (---). La mitjana de la sèrie és de 81,41 €/cap, i la de 2010 és de 77,90.



Gràfic 12. Evolució del preu de venda del vedell frisó en €/cap, 2008, 2009 i 2010