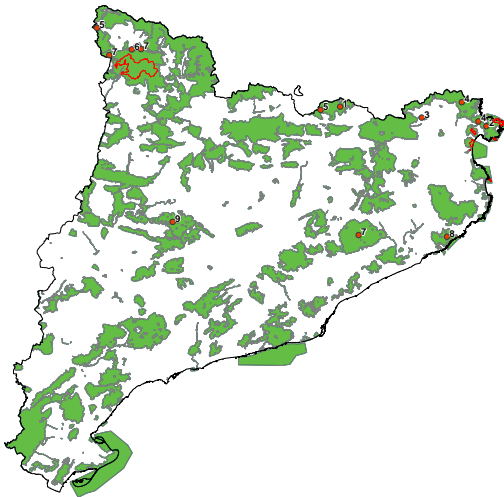


Agricultura estableix uns criteris de Bones Pràctiques per a la recol·lecció de la molsa per fer-la més sostenible

El Departament d'Agricultura, Ramaderia, Pesca, Alimentació i Medi Natural ha establert una sèrie de normes per regular la recol·lecció de la molsa i fer-la més sostenible. L'època de recollida és la compresa entre el 15 de setembre i el 15 de maig, i el límit de recol·lecció de caire domèstic se situa en 4 m². El Departament també recomana buscar alternatives a la molsa per als pessebres, com ara gespes artificials o naturals, sorra, pedres o bé molsa reutilitzada d'altres anys.

La molsa no es pot recollir en zones de protecció amb plans rectors vigents on figurin restriccions a aquest aprofitament, com per exemple els PEIN (Decret 328/1992) i les zones on són presents les espècies següents estrictament protegides del Catàleg de flora amenaçada de Catalunya (Decret 172/2008) indicades en el mapa següent:



1. *Brioeritrophyllum inaequalifolium*, capçaleres del Ter i del Freser.
2. *Entosthodon durieui* (= *Funaria mustafae*), cap de Creus.
3. *Leucobrium juniperoideum*, penya-segats de la Muga.
4. *Oedipodiella australis*, cap de Creus, massís de l'Albera.
5. *Ptilium crista-castrensis*, capçaleres del Ter i del Freser, eth Portillon.
6. *Scorpidium scorpioides*, Naut Aran.
7. *Sphagnum* sp., capçalera de la Noguera Ribagorçana, capçalera de la Noguera de Valferrera i la Noguera de Cardós, massís del Montseny, Naut Aran.
8. *Sphagnum subnitens*, massís de Cadiretes.
9. *Acaulon casasianum* (= *Tortula* sp.), vall del riu Llobregós.

— Parc Nacional d'Aigüestortes i Estany de Sant Maurici i Reserves Naturals Integrals

Tampoc no es pot recollir en fonts i aigües epicontinentals on la molsa estigui i pugui estar en contacte amb aigua en el període d'avinguda ordinària. Recollir la molsa en aquests espais afectaria els hàbitats de la

fauna i la flora i podria facilitar l'erosió. Finalment, tampoc no es pot recollir en terrenys forestals que hagin patit un incendi forestal en els darrers 10 anys.

Es poden recollir **superfícies contínues inferiors a 1 m²**, de manera que quedi una superfície igual o superior a l'extreta en el terreny, repartida homogèniament. No s'ha de malmetre el substrat, amb un màxim de **3 cm de profunditat**, i s'han d'utilitzar eines adequades que no causin danys a l'entorn ni malmetin el substrat.

Cal recordar que tots els terrenys forestals tenen titular ja sigui públic o privat, i, per tant, cal l'autorització del propietari. Per això, quan els agents de l'autoritat constatin, en les zones d'extracció o durant el transport, quantitats iguals o superiors als 4 m² de molsa, caldrà l'autorització de la propietat o comprovants dels producte. En cas de no tenir-ne, es retornarà al bosc, independentment de les sancions administratives que se'n puguin derivar.

La molsa i el pessebre

Les molses són petites plantes que formen clapes de color verd tot l'any, on s'inclouen diferents espècies de briòfits. Tenen una gran capacitat de retenció d'aigua i d'acumulació de nutrients. Són l'hàbitat d'animals petits, serveixen de substrat per a la germinació de llavors d'altres plantes i protegeixen el sòl.

És un costum per Nadal, molt arrelat a Catalunya, muntar el pessebre. Els pessebres, tal com els coneixem avui, van començar el segle XVI. Es tracta de reproduir escènicament el naixement de Jesús a través de la incorporació de figures en escenes que representen habitualment la Cova, l'Anunciació als pastors, l'Adoració dels Reis, i activitats de la vida quotidiana. L'expressió, el colorit i les formes de les figures són clau en aquesta representació i poden tenir un gran valor artístic.

Per al paisatge, s'utilitzen elements naturals com ara serradures, suro i molsa, els quals també prenen una gran rellevància en recrear l'escenari rural que representa el pessebre.

Novembre de 2012

