



INFORME núm. 13/11



INFORME ANUAL

**Consum de llet i productes lactis a les llars,
2004 a 2010.
Maig, 2011**



Generalitat de Catalunya
Departament d'Agricultura, Ramaderia,
Pesca, Alimentació i Medi Natural

Consum de llet i productes lactis a les llars, 2004 a 2010 Maig 2011

En el present informe s'analitza el consum de llet i dels principals productes lactis a les llars a Catalunya. S'analitza el consum de l'últim any, 2010, i es comparen amb el consum per càpita a les llars de Catalunya des de 2004. Les dades provenen del Ministeri d'Agricultura i es poden trobar a l'adreça <http://www.gencat.cat>.

Observatori de la llet

Índex

Introducció	3
Consum per càpita de llet envasada, evolució de 2004 a 2010	3
<i>Consum dels diferents tipus de llet</i>	4
Consum per càpita de llet fermentada, evolució de 2004 a 2010	4
Consum per càpita de formatge, evolució de 2004 a 2010	5
Consum per càpita mensual de llet i productes lactis	6
<i>Consum per càpita mensual de llet envasada, 2004 a 2010</i>	6
<i>Consum per càpita mensual de llet fermentada, 2004 a 2010</i>	6
<i>Consum per càpita mensual de formatge, 2004 a 2010</i>	7
Annex I. Grups de productes lactis.....	9

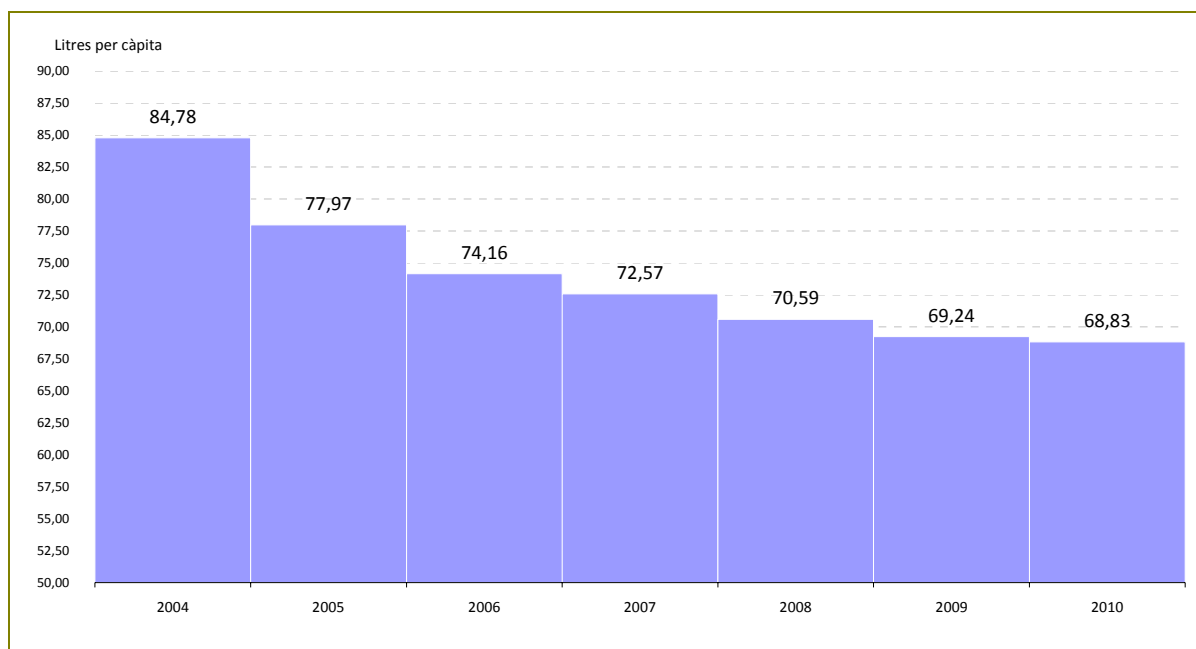
Introducció

El consum per càpita de llet i dels principals productes lactis, a les llars, ha variat de diferent manera per a cadascun dels productes des de 2004. S'analitzen les evolucions en el consum per càpita per a tres grups de productes. Les dades fan referència al consum a les llars de Catalunya i, per tant, no s'hi inclouen les de fora de les llars (restaurants, bars, hotels, etc.).

Els productes s'han agrupat per analitzar el seu consum de forma conjunta, permetent tenir una visió més global i no tant dels productes de forma individualitzada. Els grups són: llet envasada (líquida), llet fermentada (inclou iogurts) i formatges. A l'annex I es detalla la llista de productes que inclou cada grup.

Consum per càpita de llet envasada¹, evolució de 2004 a 2010

El consum de llet al 2010 va ser de 68,83 litres per càpita. Aquest consum és menor al de l'any anterior en 0,41 litres.



Gràfic 1. Evolució del consum acumulat per càpita i any de llet envasada a Catalunya, 2004/ 2010

Des de 2004 el consum de llet envasada va disminuint any rere any. La disminució del consum per càpita en aquests sis anys ha estat del 18,81%. És a dir, que a Catalunya al 2010 es van consumir 15,95 litres de llet envasada per càpita menys que al 2004.

El consum total de llet envasada a Catalunya ha disminuït un 5,40% en sis anys, és a dir, s'han deixat de consumir 27.214.685,89 litres. En aquest mateix període a Catalunya ha augmentat la població un 10,26%. La disminució del consum significa que al conjunt de les llars de Catalunya es van consumir, al 2004, 504.294.100 litres i al 2010 se'n van consumir 477.079.414.

¹ Tota classe de llet per al consum en líquid de les categories sencera, semidesnatada i desnatada.

Consum dels diferents tipus de llet

El consum de llet és diferent segons el tipus. La llet més consumida, de mitjana, és la semidesnatada (30,22 litres per càpita/any), seguida de la sencera (23,72 litres per càpita/any), la desnatada (20,08 litres per càpita/any) i a més distància la llet enriquida (12,66 litres per càpita/any).

Any/tipus	Llet sencera	Llet desnatada	Llet semidesnatada	Llet enriquida*
2004	30,71	22,79	31,29	14,71
2005	26,14	21,89	29,94	13,26
2006	24,17	20,25	29,71	12,25
2007	22,82	19,65	30,14	13,15
2008	21,52	18,71	30,33	11,95
2009	20,62	18,49	30,12	11,53
2010	20,04	18,80	29,99	11,76
mitjana 04/10	23,72	20,08	30,22	12,66

*La llet enriquida, classificada per separat, també està inclosa en els diferents tipus de llet envasada (sencera, desnatada i semidesnatada)

Taula 1. Consum acumulat per càpita dels diferents tipus de llet envasada a Catalunya, 2004/2010

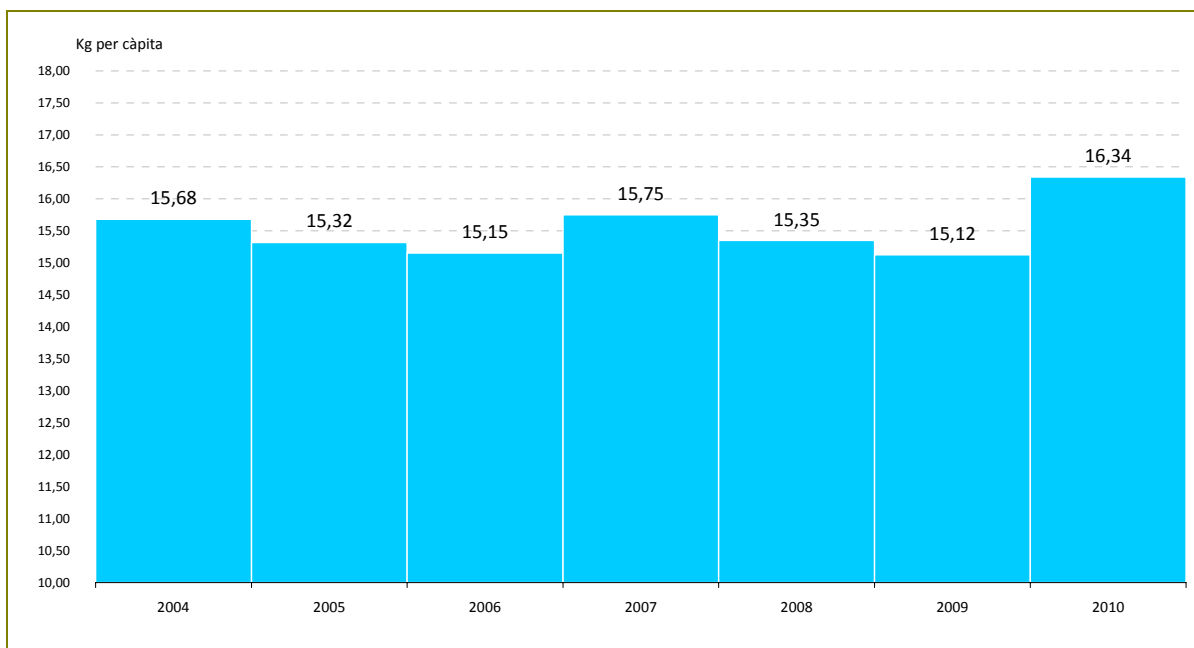
El consum per càpita de llet sencera (gràfic 2, amb les línies de tendència), s'ha reduït un 34,76% de 2004 a 2010, i el de llet desnatada un 17,49%. El consum per càpita de llet enriquida en aquest període s'ha reduït un 20,05%.



Gràfic 2. Consum acumulat per càpita i any dels diferents tipus de llet envasada a Catalunya, 2004/2010

Consum per càpita de llet fermentada, evolució de 2004 a 2010

Al 2010 el consum per càpita acumulat de llet fermentada (inclosos els iogurts) ha estat de 16,34 kg. Aquest ha estat el major consum per càpita dels darrers 6 anys (gràfic 3).



Gràfic 3. Evolució del consum acumulat per càpita i any de llet fermentada (iogurts i altres) a Catalunya, 2004/2010

El consum per càpita de llet fermentada, en els darrers sis anys, no ha variat d'una forma continua com s'observa en el gràfic, si bé l'any amb menor consum va ser el 2009, i el de més consum el 2010.

Consum per càpita de formatge, evolució de 2004 a 2010

Al 2010 el consum de formatge per càpita ha estat de 8,43 kg, el més elevat dels darrers sis anys. Respecte de 2009 ha augmentat el 12,02%. Des de 2004 ha augmentat un 20,47%.



Gràfic 4. Evolució del consum acumulat per càpita i any de formatge a Catalunya, 2004/2010

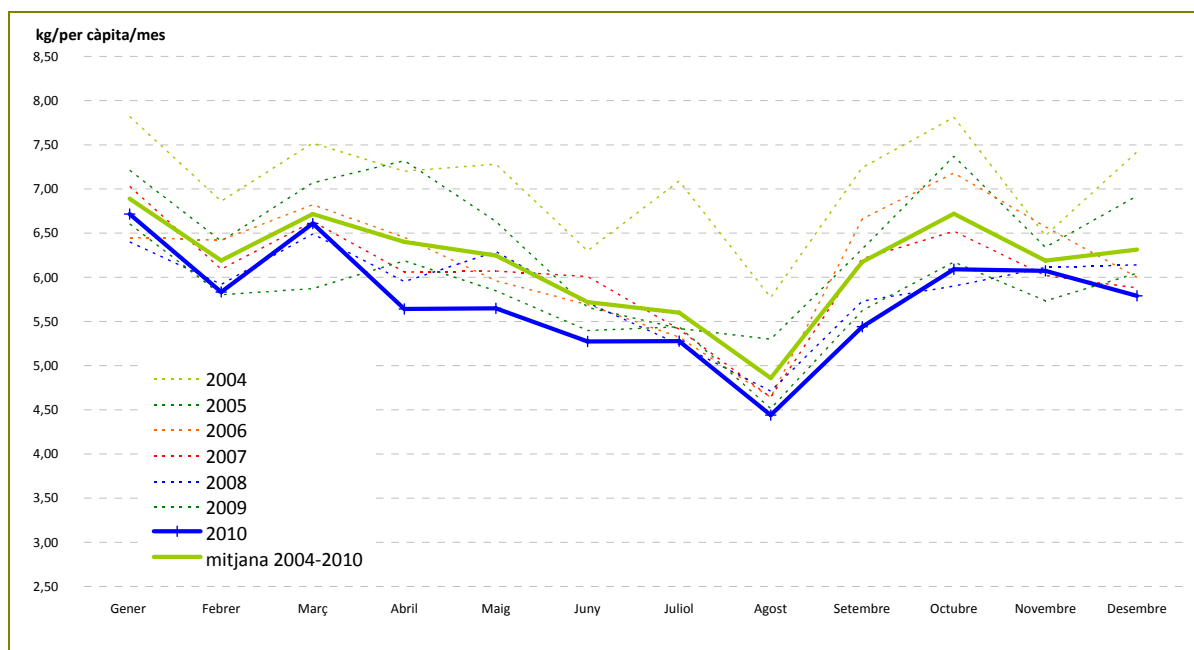
L'evolució en el consum per càpita de formatge a les llars ha estat positiva, ja que ha anat creixent anualment des de 2004 a un ritme mitjà del 2,80% per any.

Consum per càpita mensual de llet i productes lactis

Els hàbits de consum de llet i de productes lactis varien al llarg de l'any, però no sempre de la mateixa manera. A continuació s'analitza com ha estat l'evolució del consum per càpita mes a mes a les llars a Catalunya en els darrers sis anys. A cada gràfic (gràfics 5 a 7) hi destaquem l'evolució de l'any 2010 en contraposició al consum mensual mitjà dels anys 2004 a 2010.

Consum per càpita mensual de llet envasada, 2004 a 2010

El consum mensual de llet, de mitjana en els darrers sis anys, és de 6,17 litres per càpita. Aquest consum va variant mes a mes. Des de 2004 fins al 2010 el consum mensual, a les llars, ha estat sempre superior a l'hivern que a l'estiu. De mitjana, el consum per càpita al gener és de 6,89 litres, el més elevat de tot l'any. Des de març, després d'una lleugera disminució al febrer, el consum per càpita va disminuint cada mes fins a l'agost, el mes amb menys consum, 4,86 litres. Al setembre es dona un increment en el consum, arribant a l'octubre als 6,31 litres. El consum al novembre i desembre torna a disminuir lleugerament.



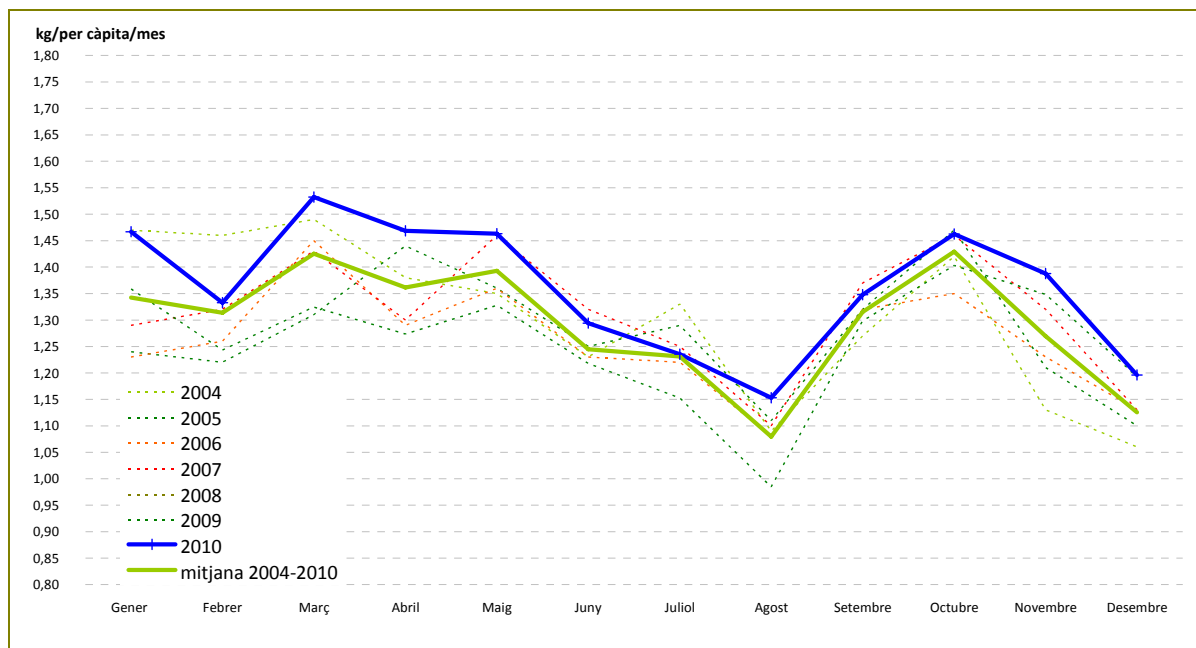
Gràfic 5. Consum per càpita i mes de llet envasada a Catalunya, 2004 a 2010

El consum per càpita de llet envasada durant el 2010 va seguir la tendència habitual dels darrers anys, tot i que el consum va ser menor. La disminució entre març i abril va ser més pronunciada que els altres anys.

Consum per càpita mensual de llet fermentada, 2004 a 2010

El consum per càpita de llet fermentada a Catalunya en els darrers sis anys és de mitjana de 1,29 kg. La tendència habitual és que el consum augmenti al març, i des de llavors va disminuint fins a l'agost, mes de menor consum (1,08 kg). Després de l'estiu el consum

augmenta, per tornar a baixar. El consum al desembre és gairebé tan baix com el de l'agost (1,13 kg). A la primavera i la tardor el consum és més alt.

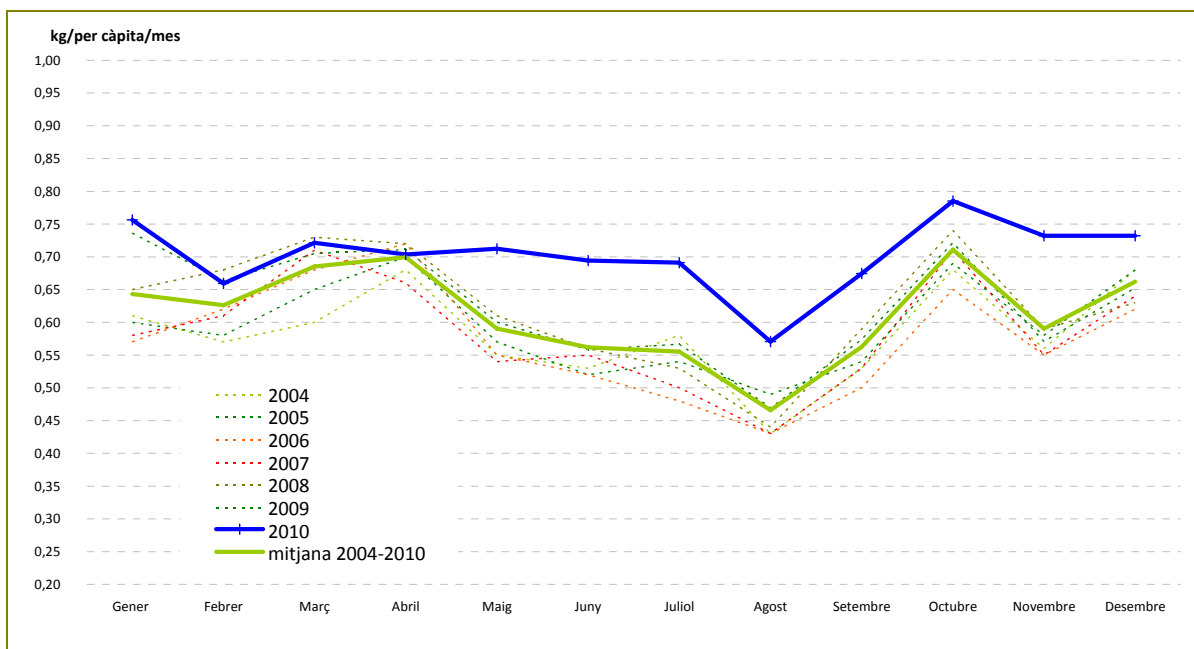


Gràfic 6. Consum per càpita i mes de llet fermentada a Catalunya, 2004 a 2010

Durant el 2010 el consum mensual per càpita de llet fermentada a les llars va seguir la tendència habitual. Després d'una disminució del consum al febrer i el posterior repunt en el consum al març, el consum va disminuint a mesura que avança l'estiu, sent el de menys consum l'agost. El consum durant aquest any ha estat superior a la mitjana.

Consum per càpita mensual de formatge, 2004 a 2010

El consum mensual per càpita de formatge a Catalunya ha estat de 0,61 kg de mitjana durant els darrers sis anys. Els mesos amb més consum són abril i octubre. Com passa amb la resta de productes lactis analitzats, l'agost és el de menor consum.



Gràfic 7. Consum per càpita i mes de formatge a Catalunya, 2004 a 2010

El consum per càpita de formatge a Catalunya durant el 2010 va ser molt constant, gairebé no va variar entre els mesos de març i juliol, situant-se per sobre del consum d'altres anys.

En els tres grups de productes analitzats, llet envasada, llet fermentada i formatges, el consum per càpita a l'agost disminueix força. Una de les causes es troba en que durant les vacances el consum es dona fora de les llars i, per tant, no està comptabilitzat en aquest informe.

Annex I. Grups de productes lactis

Llet envasada

- llet sencera
- llet desnatada
- llet semidesnatada
- llet enriquida (ja està inclosa en la llet sencera, desnatada o semidesnatada)
 - enriquida amb calci
 - enriquida amb vitamines
 - enriquida amb altres additius

Tota la llet envasada està pasteuritzada o esterilitzada.

Llet fermentada

- iogurt
 - natural
 - sabors
 - fruites
 - desnatats
 - enriquit
 - altres
- iogurt amb bífidus
- altres tipus de llet fermentada

Formatge

- formatge fresc
- formatge fos
- formatge semicurat
- formatge de bola
- formatge emmental i gruyère
- formatge tipus blau
- altres tipus de formatge