

# DOSSIERTÈCNIC

FORMACIÓ I ASSESSORAMENT AL SECTOR AGROALIMENTARI

## N21

Maig 2007

## L'OBSERVATORI DE LA LLET: DE LA PRODUCCIÓ AL CONSUM

**P03** L' Observatori de la llet de Catalunya **P05** El sector productor de vaques de llet a Catalunya. Evolució i situació actual **P08** La gestió econòmica de les explotacions de vaques de llet. Resultats 2006 **P16** Els productes lactis a les àrees de distribució **P20** La indústria lletera a Catalunya **P24** L'Entrevista



**ruralCat**

La comunitat virtual agroalimentària  
i del món rural

[www.ruralcat.net](http://www.ruralcat.net)



Generalitat de Catalunya  
**Departament d'Agricultura,  
Alimentació i Acció Rural**  
[www.gencat.cat/darp](http://www.gencat.cat/darp)



# PRESENTACIÓ



**Antoni Díaz Vendrell**  
Director General de Planificació  
i Relacions Agràries

L'**Observatori de la Llet**, com a organisme públic del DAR, té una sèrie de funcions de caràcter tècnic, que s'exposen al present dossier. Encara no fa l'any de la seva creació i el passat 27 de març de 2007 va lliurar el primer informe anual sobre l'estructura i la conjuntura del sector lleter.

L'esmentat informe fou presentat als membres de la Taula Sectorial de la Llet i a la resta de components de l'Observatori. A partir d'aquell moment, i en compliment de la qualitat de públic, l'informe s'ha presentat al web del DAR, i ara, aquí en aquest DOSSIER TÈCNIC s'inclouen una sèrie d'articles sobre la gestió econòmica de les explotacions de vaques de llet, sobre els productes lactis i sobre l'evolució del sector productor en els darrers anys quant a nombre d'explotacions i quota gestionada.

El coneixement del sector, de la seva problemàtica, i de les seves parts, és fonamental per portar a terme políti-

ques sectorials que ajudin a solucionar els problemes. És evident la pèrdua d'explotacions de vaques de llet en els darrers anys, com ho és la concentració de les indústries i la presència de multinacionals, i també el sistema d'oferir els productes a les àrees de distribució. Tot i així, l'evolució no necessàriament és negativa ni en el conjunt ni en les parts. Sí que calen, però, aproximacions i clarificacions en tota la cadena, des del productor al consumidor. La quota es manté al nivell assolit anys enrere, les explotacions són més grans, el consum i els gustos han variat; en termes generals de la societat, la llet ha passat de ser un producte de primera necessitat a ser un producte de consum en les múltiples varietats en què es transforma. Possiblement caldrà que el consumidor conegui el perquè d'un producte ofert a un mercat, i els esforços i inversions que hi calen, que el transformador conegui la diversitat dels consumidors quant a gustos i poder adquisitiu, i que el productor conegui la transformació que ha de sofrir la llet des que és munyida per tal que arribi al consumidor conservant les seves millors qualitats.

L'**Observatori de la Llet** es presenta no tan sols amb la voluntat de fer sinó amb la satisfacció de la feina feta i encamina-da i, a la vegada, com a eina fonamental per a la presa de decisions de cara a preveure i solucionar futurs problemes que puguin sorgir en un mercat molt dinàmic. En aquest sentit, creiem que la seva consolidació com a organisme de referència del sector està garantida.

**Dossier Tècnic. Núm. 21**  
**"L'Observatori de la llet: de la producció al consum"**  
Maig de 2007

#### Edició

Direcció General d'Agricultura, Ramaderia i Innovació. Departament d'Agricultura, Alimentació i Acció Rural de la Generalitat de Catalunya.

#### Consell de Redacció

Montserrat Gil de Bernabé Sala, Ramon Lletjós Castells, Ramon Jové Miró, Jaume Sió Torres, Elisabet Cardoner Martí, Xavier Esteve Guiu (DG02), Agustí Fonts Cavestany (IRTA), Santiago Riera Lloveras (Premsa), Joan S. Minguet Pla i Josep M. Masses Tarragó.

#### Coordinació

Josep Maria Masses Tarragó.

#### Producció

Teresa Boncompte Ribera i Josep Maria Masses Tarragó.

#### Correcció estilística i lingüística

Teresa Boncompte Ribera.

#### Assessorament lingüístic

Joan Ignasi Elias Cruz.

#### Grafisme i maquetació

Quin Team!

#### Impressió

El Tinter  
(empresa certificada ISO 14001 i EMAS)  
Paper 50% reciclat i 50% ecològic.

#### Dipòsit legal

B-16786-05  
ISSN: 1699-5465

El contingut dels articles és responsabilitat dels autors. DOSSIER TÈCNIC no s'hi identifica necessàriament. S'autoritza la reproducció total o parcial dels articles citant-ne la font i l'autor.

DOSSIER TÈCNIC es distribueix gratuïtament. En podeu demanar més exemplars a l'adreça: [dossier@ruralcat.net](mailto:dossier@ruralcat.net)

Departament d'Agricultura, Alimentació i Acció Rural  
Gran Via de les Corts Catalanes, 612, 4a planta  
08007 - Barcelona  
Tel. 93 304 67 45. Fax. 93 304 67 02  
e-mail: [dossier@ruralcat.net](mailto:dossier@ruralcat.net)

Més recursos, enllaços i versió electrònica a la web de RuralCat: [www.ruralcat.net](http://www.ruralcat.net)

#### Foto portada

Vaques de llet reposant a pastures.  
Fotos de la portada i de l'interior cedides pels autors i pel DAR.

# L'OBSERVATORI DE LA LLET DE CATALUNYA



## 01 Funcions, relació amb d'altres serveis i organismes, lligam amb l'assessorament

### 01.01 Introducció

L'**Observatori de la llet**, creat pel DAR mitjançant el Decret 267/2006, de 20 de juny de 2006 (DOGC núm. 4660 - 22/06/2006), té com a funció principal subministrar a la Taula Sectorial de la Llet informació sobre la situació estructural i conjuntural del sector, fonamentada, entre d'altres, en els preus pagats i percebuts pels productors, en la gestió tècnica i econòmica dels costos de la producció de llet i en la situació d'oferta i demanda dels productes lactis en el mercat.

En el Decret de creació hi ha, lògicament, altres funcions que deriven de la idea d'un observatori de caràcter sectorial i de la necessitat d'informar i orientar el sector productor, com a eix de les actuacions del DAR. Com a simple enumeració de les funcions cal destacar les següents: realitzar i analitzar la gestió tècnica i econòmica de les explotacions de vaques de llet, estudiar la situació del sector, orientar l'assessorament públic i privat i, per últim, elaborar un sistema d'informació directa a les explotacions.

L'**Observatori de la llet** és un organisme públic del DAR, i, a diferència de qualsevol servei, no executa la política econòmica i sectorial del DAR, sinó que posa a disposició del DAR els

dissenys i informes sobre el sector, per tal que aquest pugui realitzar la política sectorial més convenient en la seva tasca. És, per tant, en aquest sentit, un organisme consultor per a actuacions DAR de cara al sector.

És un organisme nou, però en la seva actuació no parteix de zero. Ha de treballar de manera integradora i transversal, aprofitant la feina feta per la resta de serveis i entitats, especialment la Universitat, recollint els treballs científics, tècnics i de divulgació d'arreu del món.

La gestió tècnica i econòmica de les explotacions de vaques de llet és una eina de l'assessorament, entès aquest com aquell mètode que ajuda el ramader a prendre decisions. En aquest sentit, l'**Observatori de la llet** té molt a veure amb l'extensió agrària com a ciència. Tanmateix, tot seguint la nova orientació de l'assessorament modern del segle XXI, l'**Observatori de la llet** ha d'arribar a tota la cadena dels productes lactis: productor, transformador i consumidor. I ha de fer-ho com a tutor i no com a director de qualsevol canvi que es pugui originar.

### 01.02 Destinataris de l'observatori

Les actuacions de l'observatori de la llet aniran dirigides als agents de la societat següents:

- El productor, com a base i eix de les funcions de l'**observatori**.

- La indústria de transformació, com a connexió entre el sector productor de llet i el consum.
- El consumidor, com a destinatari dels productes lactis.

Al productor de llet, li agradaria que li paguessin la llet al preu més alt possible, el transformador voldria que el consum fos elevat i la distribució comercial li pagués, igualment, a un preu alt. El consumidor, per la seva part, sembla que voldria pagar al preu més baix allò que més el satisfaci. Tot això, però, no és una tasca fàcil d'aconseguir, ni l'**observatori** té com a objectiu materialitzar-lo. Excediria les funcions i les capacitats del seu equip tècnic. Apropar els coneixements d'uns i altres és una tasca més que suficient, i tan de bo doni els fruits.

## 02 Actuacions iniciades i en marxa

### 02.01 El productor

A través de les anàlisis de gestió tècnica i econòmica de més de 45 explotacions col·laboradores, representatives del sector, elegides per trams de quota i distribuïdes per totes les zones productives, es realitzen les actuacions i estudis següents:

- Anàlisi estructural i conjuntural de cada campanya lletera.
- Anàlisi dels resultats econòmics i el perquè d'aquests a través de la gestió tècnica



La gestió tècnica i econòmica de les explotacions de vaques de llet és una eina de l'assessorament, entès aquest com aquell mètode que ajuda al ramader a prendre decisions



(individualment i amb projeccions per al conjunt del sector).

- Anàlisi de les inversions i endeutament de les explotacions.
- Comparació entre elles (punts febles i punts forts de l'explotació).
- Participació en Jornades tècniques de divulgació, organitzades pel DAR i d'altres entitats, a les quals s'inclou tot l'anterior com a base de la informació.

### 02.02 La indústria

De les empreses làcties que operen a Catalunya s'obté la informació sobre l'àrea de recollida,

el nombre d'explotacions que lliuren llet, les entrades i sortides de llet crua, les equivalències en llet crua dels productes elaborats, el sistema de pagament al productor (preu base i primes per qualitat), i l'evolució dels resultats econòmics de les empreses làcties. En base a la informació anterior s'elabora l'informe general de l'exercici -estructura productiva i anàlisi conjuntural-, d'interès per al conjunt del sector.

### 02.03 El consumidor

Com a novetat de l'**Observatori de la llet** cal realçar l'acció de divulgació que es pretén fer vers el consumidor. L'educació del consumidor sobre les característiques dels productes làctis és un dels objectius al qual s'hauran de dedicar més esforços. Entre les previsions d'actuacions, i amb les quals ja s'hi està treballant, cal destacar les següents:

- Sobre la **nutrició humana**, els aspectes claus a tenir en compte, la composició ideal de la dieta, i sobre la manera de calcular-ne les necessitats i les aportacions. Això serà la base on fonamentar els coneixements sobre els productes làctis.
- Sobre els **productes làctis** s'informarà de les seves característiques, tal com la composició de matèries primeres, el mètode d'elaboració, l'anàlisi nutritiva, els efectes nutritius i la descripció organolèptica (textura, color, olor i gust). Així mateix, a través de la prospecció de diferents supermercats, s'informarà, genèricament, dels preus dels productes i de l'evolució bimensual i de les diferències entre mercats per a un mateix producte.

El consumidor responsable s'ha de crear des de les escoles, i, per això, és important que els més

petits visitin les explotacions de vaques de llet, les indústries làcties, les formatgeries del país, i coneguin què hi ha a les àrees de consum, concretament al *lineal* de lactis.

### 03 Presència de l'Observatori de la llet al web del DAR i a RuralCat

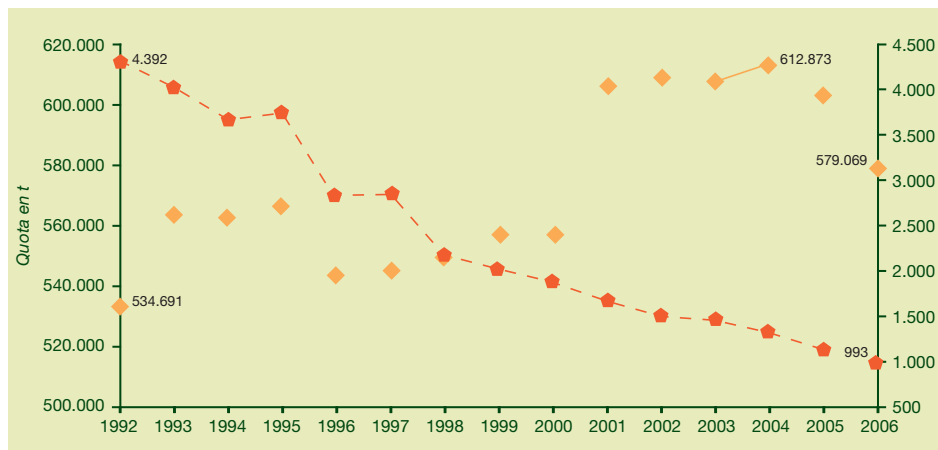
Sobre les funcions de l'Observatori de la llet, el web del DAR informa i enllaça amb el lloc on s'hi inclouen tots els documents que es van generant (<http://www.gencat.net/darp/c/ramader/obllet/obllet01.htm>), els quals estan a la secció de vaquí de llet de RuralCat <http://www.ruralcat.net/ruralcatApp/gecNews.Module.ruralcat?sectorid=5&contentId=652115>

A més dels documents i informes semestrals i anuals, i dels esporàdics com ara els relatius a les visites tècniques a explotacions i a les fàbriques, s'hi inclou un apartat d'eines informàtiques per a la gestió de recursos de l'explotació de vaques de llet. Entre les principals, cal destacar-ne les següents:

- **Gestió econòmica:** és una aplicació que realitza l'anàlisi de gestió econòmica; la qual guia l'usuari a emplenar les dades de l'explotació de vaques de llet i les despeses i ingressos d'un any. La gestió econòmica, com ja és sabut, dóna els resultats de cada factor de la producció i els del conjunt de l'explotació (marge brut, marge net i benefici).
- **Gestió del racionament:** són una sèrie d'eines per a l'avaluació nutritiva de les racions, els farratges i els concentrats.
- **Gestió del maneig en general:** són aplicacions senzilles per tal d'ajudar a decidir, per exemple, entre d'altres: quin interval entre parts és més rendible?, què és més rendible produir llet amb més o amb menys proteïna?

# EL SECTOR PRODUCTOR DE VAQUES DE LLET A CATALUNYA

## EVOLUCIÓ I SITUACIÓ ACTUAL



Gràfic 1. Evolució del nombre d'explotacions i de la quota 1992-2006.

### 01 Evolució del nombre d'explotacions i de la quota a Catalunya entre 1992 i 2006

Al Gràfic 1 *Evolució de la quota i del nombre d'explotacions 1992-2006*, a l'eix de l'esquerra, l'escala és la quota en tones, i a l'eix de la dreta l'escala és el nombre d'explotacions. S'hi representen dues línies: una és l'evolució del nombre d'explotacions, i l'altra, l'evolució de la quota total de totes les explotacions des de 1992 fins a 2006.

La quota es manté al voltant de 550.000 t fins a l'any 2000; augmenta fins a l'any 2004, assolint el màxim de la sèrie, 612.873. Amb la regulació del mercat de quotes (2005) hi ha un descens de quota de 33.804 t. El nombre d'explotacions segueix un ritme de pèrdua mitjana de 238 explotacions per any. De 1999 fins a 2006 el ritme és d'una pèrdua anual de 150 explotacions. Entre 1992 i 2006, el nombre d'explotacions baixa el 77% i la quota total augmenta el 8%.

Per al període 2006-2007 van sol·licitar l'abandó 95 explotacions, per tant el nombre d'explotacions amb quota actualment és de 896. La quota final està pendent de l'assignació del 20% no gestionat pel DAR.

### 02 Evolució del nombre d'explotacions i quota segons grups entre 2000 i 2006

Els grups que s'estableixen per a la descripció són els següents: Grup 1, explotacions amb menys de 200 t; Grup 2, explotacions entre 200 i 500 t; Grup 3, explotacions entre 500 i 1.000 t; Grup 4, explotacions de més de 1.000 t.

En el gràfic 2 pot veure's l'evolució entre els anys 2000 i 2006 en percentatge de cada grup, tant en nombre d'explotacions com en quota. De dalt a baix, s'hi representen els dos anys considerats i de dreta a esquerra, les explotacions i la quota.

La quota total de l'any 2000 al 2006 ha augmentat 33.253.580 kg (de 544.471,62 t a 577.725,20 t), és a dir, que pràcticament es manté. El nombre d'explotacions ha disminuït en 903 (de 1.896 a 993).

El nombre d'explotacions de menys de 200 t de quota a l'any 2000 eren 1.060, el 56% del total d'explotacions i gestionaven el 17% del total de la quota; en sis anys han passat a 260, al 26% del total de les explotacions i amb només el 5% del total de la quota. És el grup que ha perdut més explotacions i pes.

El nombre d'explotacions del grup 2 (entre 200 i 500 t de quota) l'any 2000 eren 569, el 30% del total amb el 33% de la quota; al 2006 van passar a 383, les quals representaven el 38,5% de les explotacions amb 22,7% de la quota. És un grup que també perd explotacions i quota, però manté una important presència tant en nombre d'explotacions com en quota. De fet, la mitjana és de 343.240 kg de quota per explotació, valor prou considerable a l'entorn d'altres sectors propers.

El grup 3 (entre 500 i 1.000 t de quota) creix en nombre d'explotacions i en quota; ha passat de 188 explotacions a 223; el 2000 gestionava el 24% i el 2006 el 27% del total de la quota respectiva de cada any.

El nombre d'explotacions de més de 1.000 t de quota (grup 4) al 2000 eren 79, el 4% del total i gestionaven el 26% del total de la quota; en sis anys han passat a 127, el 13% del total i amb el 45% del total de la quota, gairebé la meitat de la quota de Catalunya.

### 03 Evolució del nombre d'explotacions i de la quota a les comarques, segons grups, entre 2000 i 2006

El 2006 la quota era de 577.725.196 kg i hi havia 993 explotacions, per tant la mitjana era



Entre 1992 i 2006, el nombre d'explotacions baixa el 77% i la quota total augmenta el 8%

de 581.797,78 kg de quota per explotació. Les comarques amb més explotacions eren Osona (207), l'Alt Urgell (101), la Cerdanya (75), l'Alt Empordà (73), el Vallès Oriental (63) i el Gironès (62). Pel que fa a quota, les comarques amb

més quota eren Osona (126.253.714 kg), l'Alt Urgell, a la meitat, (62.813.207), l'Alt Empordà (46.886.646 kg), el Gironès (45.551.886 kg), el Segrià (39.960.344) i la Selva (34.912.674).

A la Noguera i al Segrià hi ha les explotacions més grans, com a mitjana, 1.228.815 kg/explotació a la Noguera i 1.210.919 kg/explotació al Segrià. Per sobre de la mitjana hi ha, també, el Pla d'Urgell (916.896 kg/explotació), la Selva (742.823 kg/explotació), el Gironès (734.707 kg/explotació), l'Alt Empordà (642.283 kg/explotació), l'Alt Urgell (621.913 kg/explotació) i Osona (609.913 kg/explotació).

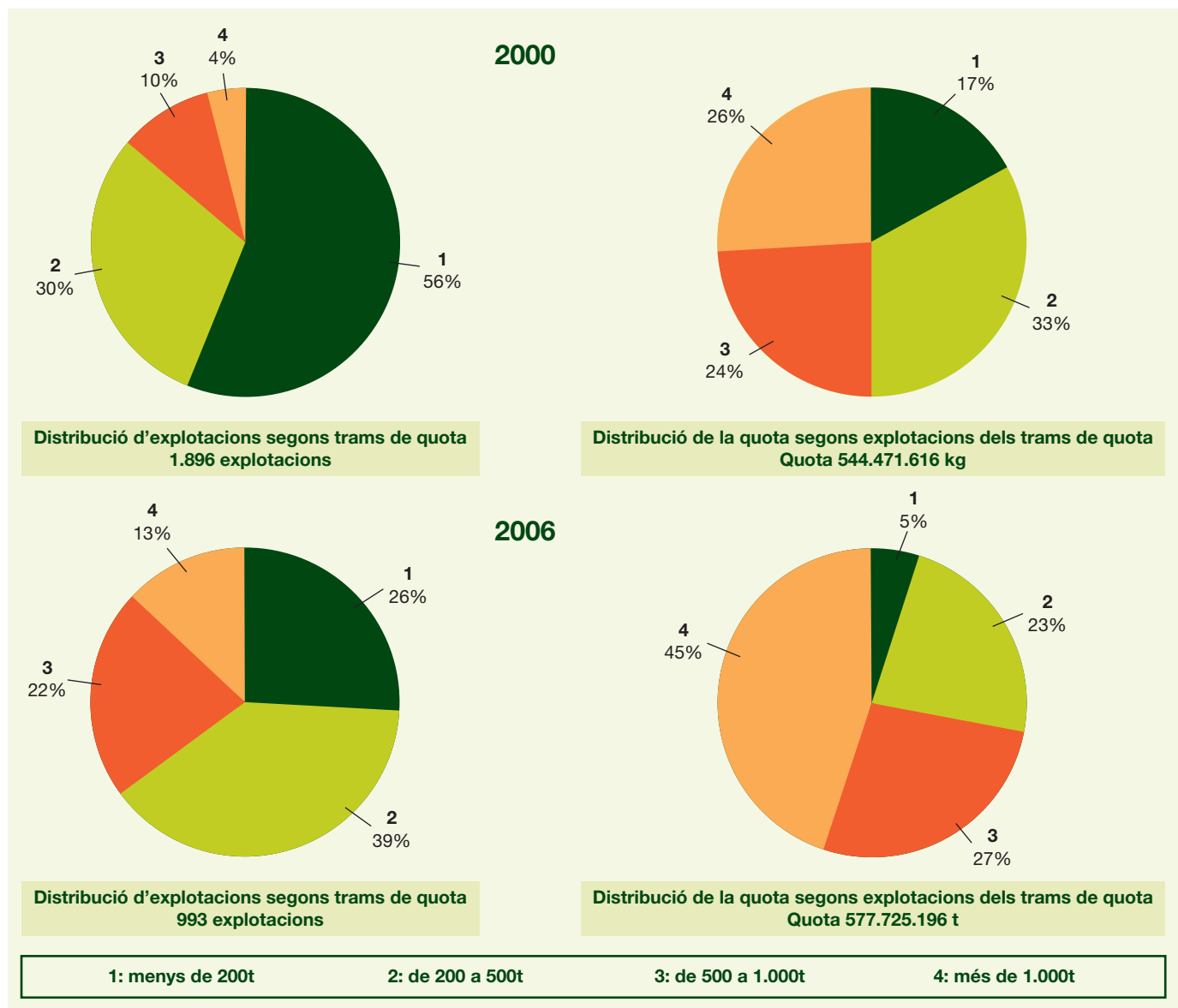
Com a curiositat el Ripollès i la Noguera tenien el mateix nombre d'explotacions, 24. Si bé

la Noguera tenia 29.491.562 kg de quota, quasi 6 vegades més que el Ripollès (5.158.351 kg).

### 03.01 Algunes dades de l'evolució a les comarques més lleteres (2000 a 2006)

**Osona**, la comarca amb més explotacions i més quota, perd explotacions i quota en els dos primers trams i en guanya en els dos superiors, en conjunt perd explotacions i guanya quota. Tant en explotacions com en quota augmenta lleugerament el seu pes en el conjunt del sector, de manera que té el 20,85% de les explotacions i el 21,85% de la quota.

L'**Alt Urgell** perd explotacions i quota en els trams inferiors i en guanya en els superiors.



Gràfic 2. Evolució del nombre d'explotacions i de la quota per grups d'explotacions 2000-2006.

En conjunt perd explotacions i guanya quota. En relació al sector, baixa lleugerament el pes en quota, si bé es manté sobre el 10% tant en explotacions com en quota; concretament el 2006 tenia el 10,17% d'explotacions i el 10,87% de la quota.

El **Vallès Oriental** perd explotacions als tres primers trams i en guanya al més gran. En conjunt, perd explotacions i perd quota. El 2000 tenia el 6,7% d'explotacions de Catalunya i el 2006 el 6,3%, manté, per tant, la posició en el nombre d'explotacions, però el 2000 tenia el 7,10% de la quota i el 2006 baixa al 5,76%.

L'**Alt Empordà** perd explotacions i quota. En els dos primers trams perd i en guanya en els dos superiors. Respecte del conjunt augmenta el percentatge d'explotacions (de 5,85% el 2000 a 7,35% el 2006), i baixa el de quota (de 9,05% el 2000 a 8,12% el 2006).

La **Selva** perd explotacions i quota en els dos primers trams, i en guanya als dos superiors. En conjunt, perd explotacions i guanya quota, si bé mantén la posició en nombre d'explotacions respecte de Catalunya i puja en relació a la quota total. El 2000 tenia el 4,69% d'explotacions i el 2006 el 4,73%; en canvi, el 2000 gestionava el 4,62% de la quota i el 2006 el 6,04%.

El **Pla de l'Estany** perd explotacions i quota en els dos primers grups, però en guanya en els dos superiors; en conjunt, perd explotacions i guanya quota, el 2000 tenia el 3,85% d'explotacions i passa al 3,83%, és a dir, que manté la posició respecte del sector en nombre d'explotacions, i igualment pel que fa al pes de la quota, que passa de tenir el 3,67% de la quota total al 3,62%.

El **Gironès** manté la posició quant a explotacions i quota respecte de Catalunya, 6,24% i 7,88%, respectivament. De 2000 a 2006 perd explotacions i guanya quota; en els dos primers estrats perd explotacions i quota i en els dos superiors en guanya.

La **Garrotxa** perd explotacions i quota, si bé manté la posició en el conjunt amb el 5,14% d'explotacions i el 4,13% de la quota. El tram superior guanya explotacions i quota.

El **Baix Empordà** perd explotacions i quota. Té, més o menys, la mateixa posició respecte del total, amb 5,44% d'explotacions i 4,08% de la quota. En el període considerat perd explotacions i

quota en els dos primers trams i en guanya lleugerament en els dos superiors.

El **Sagrià** perd explotacions i quota en els tres primers trams, en guanya en el superior. En conjunt, perd explotacions i quota. En relació a Catalunya manté la mateixa proporció d'explotacions (3,11% el 2000 i 3,32% el 2006) i baixa una mica en proporció de la quota (7,44% el 2000 i 6,92% el 2006).

El **Pla d'Urgell** perd explotacions i quota en els dos primers trams i en guanya en els superiors; en conjunt, perd explotacions i guanya quota. La relació respecte del conjunt és que el 2000 tenia el 2,22% d'explotacions i el 2006 2,82%, i quant a quota gestionada passa de 2,98% al 4,44%.

La **Noguera** té explotacions grans, el 7,87% de les de més de 1.000 t, si bé en conjunt només té el 2,42% de les explotacions del sector, amb el 5,10% de la quota total. En el període estudiat perd explotacions i quota en els tres primers trams i en guanya en el superior, de manera que en conjunt perd explotacions i guanya quota.

La **Cerdanya** perd explotacions i quota en els dos extrems dels trams, en el de menys quota i en el superior, i en canvi en guanya en els mitjans. En conjunt, perd explotacions i quota: en el 2006 tenia el 7,55% de les explotacions amb només el 3,49% de la quota.

El **Berguedà** perd explotacions i guanya quota, i es manté en una posició del 4% d'explotacions i del 2,45% de quota.

#### 04 El nombre de vaques i la producció

Segons el DAR, el desembre de 2006 hi havia 81.708 vaques de llet (6.466 vaques menys que el desembre de 2005) amb una producció de 584.539.032 litres, és a dir que la producció mitjana estaria al voltant de 7.154 l per vaca i any.

Majoritàriament, la llet tenia menys de 100.000 bacteris/ml en tots els mesos de l'any. De la mostra de 44 explotacions, la mitjana en contingut de bacteris per ml va ser de 29.333. El més normal (al 95% de probabilitat) és trobar el contingut de bacteris entre els valors de 19.156 i 39.510/ml. La presència de cèl·lules estava per sota del mínim requerit en més del 75% dels casos, durant gran part de l'any, si bé en

els mesos de setembre, octubre i novembre el 30% estava per sobre del mínim. De la mostra de 44 explotacions la mitjana en contingut de cèl·lules somàtiques per ml va ser de 269.892. El més normal (al 95% de probabilitat) és trobar el contingut de cèl·lules entre els valors de 236.552 i 303.231/ml.

La taxa de greix, d'abril a setembre, estava per sota del 3,7%. De la mostra de 44 explotacions, la mitjana en taxa de greix va ser de 3,64%. El més normal (al 95% de probabilitat) és trobar la taxa de greix entre els valors de 3,57 i 3,70%.

La taxa de proteïna, d'abril a agost, els dos inclosos, com a mitjana fou inferior al 3,1%. De la mostra de 44 explotacions, la mitjana en taxa de proteïna va ser de 3,17%. El més normal (al 95% de probabilitat) és trobar la taxa de proteïna entre els valors de 3,14 i 3,20%.



Osona, tant en explotacions com en quota augmenta lleugerament el seu pes en el conjunt del sector, de manera que té el 20,85% de les explotacions i el 21,85% de la quota del conjunt de Catalunya

# LA GESTIÓ ECONÒMICA DE LES EXPLOTACIONS DE VAQUES DE LLET

## RESULTATS 2006



### 01 Introducció

L'**Observatori de la llet** ha recollit les dades de producció i econòmiques de les explotacions de referència elegides aleatòriament, repartides arreu de Catalunya. L'anàlisi de la gestió econòmica de l'any 2006 és, en certa manera, una visió del conjunt del sector productor en l'activitat de vaques de llet. Tota l'anàlisi abasta l'explotació de vaques de llet; no és, per tant, una anàlisi de l'activitat llet al marge de l'activitat farratgera, en cas d'haver-n'hi. L'explotació de vaques de llet s'entén com un complex d'activitats encaminades a produir llet. En l'anàlisi presentada tot allò que no estigui encarat a produir llet no forma part de l'explotació de vaques de llet.



**El ramat constitueix, en tots els estrats, l'actiu de més valor de l'explotació i és, alhora, l'element de major risc**

La metodologia per al càlcul de les partides de la gestió econòmica correspon al pressupost empresarial (vegeu Dossier Tècnic núm. 8, desembre 2005, Gestió de Recursos en Vaquí de Llet). Les explotacions que entren a l'anàlisi són 44, de les quals 7 tenen menys de 250 t de quota (grup 1), 11 entre 250 i 500 (grup 2), 14 entre 500 i 1.000 (grup 3), i 12 més de 1.000 t. (grup 4).

### 02 Estructura tècnica i econòmica de les explotacions de referència

#### 02.01 La base territorial i el bestiar

La superfície agrària mitjana és de 43,25 ha, de les quals el 94,31% es dedica íntegrament a l'activitat lletera. Només el 37,66% és en propietat. Pel que fa a l'aprofitament, el 26,63% de la superfície es dedica a la doble collita característica de cereal d'estiu (blat de moro o sorgo) precedit per un cereal d'hivern (ordi, civada o tritcale) o bé el raigràs italià. En conjunt, el regadiu està present en el 35,19 % del total de la superfície.

Per estrats, la superfície mitjana de cadascun d'ells és de 22 ha en el grup 1, 40 ha en el grup 2, 41,5 ha en el grup 3, i de 61 ha en el grup 4. La superfície explotada no s'incrementa proporcionalment a la quota lletera de l'explotació, per tant, en les explotacions de l'estrat superior (grup

4) la base territorial és, de mitjana, només tres vegades superior a la de l'estrat inferior (grup 1).

La mitjana de vaques presents és de 88, de les quals el 32% són de primera lactació. La càrrega ramadera, expressada en vaques presents per hectàrea, té un valor mitjà de 2,54. En el grup 4 la càrrega és de 3,40.

#### 02.02 La mà d'obra

El valor mitjà de les unitats de treball agrari (UTA (1 UTA equival a 1.920 hores anuals de treball)) és de 2,45, de les quals el 82% provenen de la mà d'obra familiar. El 52% de les UTA assalariades corresponen a persones immigrades, fonamentalment del nord d'Àfrica i de l'est d'Europa. A l'estrat superior, les UTA assalariades representen el 37% del total. Als estrats inferiors, la seva presència és mínima.

Com a índexs d'interès, cal destacar que a cada UTA li corresponen de mitjana 34,5 vaques, si bé a l'estrat superior aquest valor mitjà és de 46,5.

De les dades recollides sobre la dedicació a l'activitat, una UTA familiar equivaldria a 1,55 UTA estàndard, i una UTA assalariada a 1,23. No cal dir que l'explotació de vaques de llet és de les activitats agràries que requereixen més implicació i de-



Taula 1. Ingressos derivats de la producció lletera durant l'any 2006.

VARIABLE	Total (n=44)		< 250 t (n=7)		250-500 t (n=11)		500-1.000 t (n=14)		> 1.000 t (n=12)	
	X	IC (±)	X	IC (±)	X	IC (±)	X	IC (±)	X	IC (±)
<b>INGRESSOS TOTALS LLET</b>	<b>38,64</b>	<b>0,82</b>	<b>38,65</b>	<b>2,00</b>	<b>40,40</b>	<b>2,26</b>	<b>38,20</b>	<b>0,99</b>	<b>37,53</b>	<b>1,14</b>
<b>VENDA DE LLET</b>	30,71	0,75	30,63	2,67	31,57	1,75	30,18	0,98	30,58	1,24
<b>VENDA NETA VAQUES</b>	1,16	0,21	1,01	0,61	0,97	0,50	1,17	0,35	1,40	0,35
<b>VENDA NETA VEDELLS</b>	1,00	0,13	1,22	0,39	1,17	0,29	1,02	0,23	0,71	0,09
<b>ALTRES INGRESSOS*</b>	5,29	0,35	5,36	0,60	5,77	1,05	5,26	0,49	4,83	0,44
<b>VARIACIÓ INVENTARI BESTIAR</b>	0,48	0,41	0,43	1,77	0,91	0,82	0,57	0,43	0,00	0,68

Valors en ct. d'euro per litre total produït; (X) mitjana aritmètica; (IC (±)) interval de confiança del 95%, calculat sobre la desviació típica. \* Inclou el pagament únic derivat de l'activitat lletera.

dicació. La retribució mitjana de la mà d'obra assalariada és de 7,80 €/hora de treball.

### 02.03 L'estabulació

El sistema d'allotjament és l'estabulació lliure, repartit a parts iguals entre llit calent i llotges (cubicles). Mentre que en l'estrat inferior el sistema d'allotjament és en la seva totalitat amb llit calent, a mesura que augmenta l'estrat productiu les llotges van imposant-se fins arribar al 83,33% en el grup 4. Aquest fet és degut a la necessitat d'organitzar millor les feines i el maneig de l'explotació en la mesura que l'explotació és més gran.

El tipus de sistema de munyir predominant és la sala de munyir (95,46%) front el robot de munyida (4,54%). La sala de munyir més usual és la d'espina de peix clàssica (83,33%) seguida a distància per la sala de munyir rotativa (7,14%). La sala espina de peix clàssica predomina, quasi exclusivament, en els tres primers estrats de quota. A l'estrat superior és on es troba una major variabilitat de sales de munyir, però l'espina de peix clàssica continua essent la majoritària (50%), seguida per la rotativa (25%).

### 02.04 La quota i la producció

La quantitat de referència o quota lletera disponible, com a valor mitjà, és de 780.397 kg al 3,42% de taxa de greix. Per vaca present, la quota mitjana seria de 8.421 kg, valor entre 6.321 kg a l'estrat inferior i 9.642 kg al superior.

La producció mitjana total per explotació ha estat de 781.942 litres, dels quals 768.367 litres corresponen a lliuraments a primers compradors. Pel que fa a la producció lletera anual corregida al percentatge de greix de la quota lletera, s'ha situat, de mitjana, en 794.094 kg per explotació.

La producció total anual mitjana per vaca present de les explotacions de referència ha estat de 8.439 litres. Aquesta producció s'incrementa a mesura que augmenta l'estrat de quota; així doncs passa dels 6.918 litres de l'estrat inferior als 9.523 litres del superior.

Pel que fa a la qualitat nutritiva de la llet, la mitjana de greix va ser de 3,64% i la de proteïna de 3,17%. La qualitat higiènica i sanitària de la llet té uns valors mitjans de 270 (x1.000/ml) per al recompte de cèl·lules somàtiques i de 29 (x1.000/ml) per al de bacteris. Els valors són molt inferiors, en tots els estrats, als valors mínims que estableix la normativa de la Unió Europea.

La taxa mitjana de reposició anual és del 30,07%. A l'estrat superior és de 33,5% i a l'inferior de 25,63%.

El consum de concentrats per vaca present se situa, de mitjana, en els 4.238 kg per any, és a dir, que la rendibilitat dels concentrats dins del racionament és de 2,15 l/kg. A l'estrat superior s'arriba, de mitjana als 4.996 kg per vaca i any, amb un índex de conversió de 1,90 l/kg.



Les despeses variables mitjanes van ser iguals a 19,49 ct. d'€/l (entre 18,6 i 20,38) distribuïdes en productes comprats per l'alimentació (62,60%), maquinària (12,83%) i sanitat i reproducció (8,82%), com a més importants

### 02.05 El capital de l'explotació

El capital mitjà invertit per explotació en data 31 de desembre de 2006 era de 3.965,75 € per vaca present. La distribució del qual és de 17,48% per a la maquinària, el 10,28% per a instal·lacions, el 22,02% per a edificis i construccions, el 18,20% per a quota lletera i finalment el 32,02% per al ramat.

El ramat constitueix, en tots els estrats, l'actiu de més valor de l'explotació i és, alhora, l'element de major risc. L'estrat superior és el que té major capital invertit, 4.612,38 € per vaca present, i també és el que té més inversió en quota lletera (26% vs 8% a l'inferior).

Durant 2006 la inversió mitjana va ser de 457,07 € per vaca present, distribuïda principalment en maquinària (40,00%) i edificis (41,08%). La inversió per estrats de menor a superior va ser

de 416, 580, 540, i de 272 € per vaca present, respectivament. A l'estrat superior la inversió va ser clarament inferior a causa, principalment, de la realitzada en anys anteriors i a la regulació del mercat de quotes per part de l'administració.

## 03 Resultats econòmics de les explotacions de referència

### 03.01 Ingressos

Els ingressos de la producció lletera han representat, de mitjana per al conjunt d'explotacions de referència, 38,64 ct. d'euro per litre, distribuïts en venda de llet (79,48%), venda neta de vaques (3,00%), venda neta de vedells (2,59%), altres ingressos, inclòs el pagament únic (13,68%), i la variació d'inventari de bestiar (1,24%) (taula 1).

Els ingressos totals se situen, en un 95% de probabilitat, entre 37,82 ct. i 39,46 ct., dels quals

la venda de llet ho fa entre 29,98 ct. i 31,46 ct., primes per qualitat incloses. Els ingressos totals més alts se situen a l'estrat 250-500 t amb 40,40 ct.€/l, que també és el que percep un preu més alt per la llet venuda (31,57 ct.€/l). Mentre que l'estrat superior és el que recull els ingressos totals més baixos (37,53 ct.€/l).

### 03.02 Costos o despeses variables

Les despeses variables mitjanes van ser iguals a 19,49 ct.€/l (entre 18,6 i 20,38) distribuïdes en productes comprats per l'alimentació (62,60%), maquinària (12,83%) i sanitat i reproducció (8,82%), com a més importants (taula 2). En tots els estrats les despeses en productes comprats per a l'alimentació són les més importants, de les quals els pinsos i concentrats per a vaques representen el 68% (8,29 ct.€/l de mitjana). La despesa en sanitat i reproducció (1,72 ct.€/l de mitjana),

Taula 2. Despeses variables derivades de la producció lletera durant l'any 2006.

VARIABLE	Total (n=44)		< 250 t (n=7)		250-500 t (n=11)		500-1.000 t (n=14)		> 1.000 t (n=12)	
	X	IC (±)	X	IC (±)	X	IC (±)	X	IC (±)	X	IC (±)
<b>DESPESES VARIABLES LLET</b>	<b>19,49</b>	<b>0,89</b>	<b>18,99</b>	<b>2,14</b>	<b>20,00</b>	<b>2,23</b>	<b>18,90</b>	<b>1,58</b>	<b>20,00</b>	<b>1,42</b>
<b>PRODUCTES COMPRATS PER L'ALIMENTACIÓ</b>	12,20	0,98	13,34	2,87	11,80	2,36	11,26	1,56	13,01	1,55
<b>COST PARCEL·LES FARRATGES LLET</b>	0,96	0,22	0,81	0,47	1,45	0,63	0,82	0,20	0,77	0,32
<b>VARIACIÓ INVENTARI ALIMENTS PROPIS</b>	-0,08	0,19	-0,37	0,48	-0,01	0,50	0,03	0,32	-0,09	0,27
<b>SANITAT I REPRODUCCIÓ</b>	1,72	0,19	1,69	0,49	1,44	0,39	1,78	0,30	1,93	0,36
<b>MAQUINÀRIA</b>	2,50	0,33	1,51	0,64	2,94	0,83	2,91	0,49	2,19	0,46
<b>LLUM/TELÈFON</b>	0,66	0,07	0,64	0,09	0,74	0,20	0,62	0,11	0,64	0,12
<b>AIGUA BESTIAR</b>	0,09	0,05	0,10	0,14	0,15	0,16	0,07	0,07	0,06	0,05
<b>DETERGENTS I DESINFECTANTS</b>	0,30	0,04	0,29	0,09	0,29	0,09	0,31	0,07	0,31	0,08
<b>MATERIAL DIVERS</b>	0,54	0,11	0,62	0,33	0,63	0,36	0,45	0,14	0,50	0,10
<b>MATERIAL JAÇ/LLIT</b>	0,57	0,17	0,47	0,43	0,50	0,27	0,58	0,26	0,67	0,42
<b>SOUS EVENTUALS</b>	0,03	0,04	0,13	0,25	0,00	-	0,02	0,03	0,00	-
<b>VARIACIÓ INVENTARI ALTRES PROPIS</b>	-0,01	0,08	-0,24	0,40	0,07	0,11	0,05	0,09	0,00	0,02

Valors en ct. d'euro per litre total produït; (X) mitjana aritmètica; (IC (±)) interval de confiança del 95%, calculat sobre la desviació típica.

Taula 3. Despeses fixes derivades de la producció lletera durant l'any 2006.

VARIABLE	Total (n=44)		< 250 t (n=7)		250-500 t (n=11)		500-1.000 t (n=14)		> 1.000 t (n =12)	
	X	IC (±)	X	IC (±)	X	IC (±)	X	IC (±)	X	IC (±)
<b>DESPESES FIXES LLET</b>	<b>9,20</b>	<b>0,74</b>	<b>8,48</b>	<b>2,94</b>	<b>9,52</b>	<b>1,65</b>	<b>8,91</b>	<b>1,07</b>	<b>9,68</b>	<b>0,96</b>
<b>SOUS FIXOS</b>	1,03	0,48	1,26	2,46	0,25	0,48	0,88	0,58	1,77	0,58
<b>CONTROL LLETER</b>	0,14	0,03	0,09	0,08	0,15	0,06	0,13	0,04	0,16	0,04
<b>CONTRIBUCIONS/ IMPOSTOS</b>	0,03	0,01	0,07	0,04	0,03	0,01	0,02	0,01	0,02	0,02
<b>ASSEGURANCES</b>	0,46	0,09	0,57	0,37	0,29	0,10	0,49	0,17	0,51	0,13
<b>CONSERVACIÓ I REPARACIÓ EDIFICIS</b>	0,20	0,10	0,32	0,41	0,07	0,08	0,13	0,09	0,34	0,21
<b>CONSERVACIÓ I REPARACIÓ MAQUINÀRIA</b>	1,15	0,22	1,04	0,72	0,18	0,50	1,34	0,43	0,97	0,19
<b>SEGURETAT SOCIAL FAMILIAR</b>	0,77	0,14	1,27	0,45	0,95	0,20	0,70	0,18	0,40	0,12
<b>ARRENDAMENTS</b>	0,90	0,26	0,46	0,35	1,53	0,62	0,94	0,50	0,52	0,23
<b>ADMINISTRACIÓ/GESTORIA</b>	0,21	0,05	0,10	0,18	0,32	0,13	0,19	0,05	0,19	0,07
<b>ASSESSORIES/ SERVEIS TÈCNICS</b>	0,20	0,06	0,18	0,18	0,13	0,07	0,18	0,09	0,29	0,14
<b>INTERESSOS PRÉSTECES</b>	0,44	0,18	0,50	0,50	0,59	0,49	0,32	0,28	0,42	0,29
<b>AMORTITZACIONS TÈCNiques</b>	3,67	0,48	2,62	1,57	4,03	1,17	3,58	0,80	4,08	0,48

Valors en ct. d'euro per litre total produït; (X) mitjana aritmètica; (IC (±)) interval de confiança del 95%, calculat sobre la desviació típica.

Taula 4. Costos d'oportunitat derivats de la producció lletera durant l'any 2006.

VARIABLE	Total (n=44)		< 250 t (n=7)		250-500 t (n=11)		500-1.000 t (n=14)		> 1.000 t (n =12)	
	X	IC (±)	X	IC (±)	X	IC (±)	X	IC (±)	X	IC (±)
<b>COSTOS D'OPORTUNITAT</b>	<b>10,57</b>	<b>2,04</b>	<b>20,27</b>	<b>7,06</b>	<b>13,55</b>	<b>2,17</b>	<b>7,90</b>	<b>1,62</b>	<b>5,28</b>	<b>1,25</b>
<b>RENDA DE LA TERRA</b>	0,56	0,22	1,17	1,09	0,56	0,21	0,42	0,31	0,35	0,16
<b>MÀ D'OBRA FAMILIAR</b>	8,63	1,91	17,91	6,31	11,40	2,11	6,24	1,50	3,48	1,11
<b>INTERESSOS DEL CAPITAL INVERTIT</b>	1,38	0,16	1,38	0,16	1,20	0,46	1,24	0,19	1,45	0,18

Valors en ct. d'euro per litre total produït; (X) mitjana aritmètica; (IC (±)) interval de confiança del 95%, calculat sobre la desviació típica.





Les despeses fixes mitjanes han estat de 9,20 ct. d'€/l, de les quals les amortitzacions tècniques (3,67 ct. d'€/l) representen el 39,89% del total



Taula 5. Resum de resultats de la producció lletera i principals indicadors econòmics durant l'any 2006.

VARIABLE	Total (n=44)		< 250 t (n=7)		250-500 t (n=11)		500-1.000 t (n=14)		> 1.000 t (n=12)	
	X	IC (±)	X	IC (±)	X	IC (±)	X	IC (±)	X	IC (±)
<b>INGRESSOS TOTALS LLET (IL)</b>	38,64	0,82	38,65	2,00	40,40	2,26	38,20	0,99	37,53	1,14
<b>DESPESES VARIABLES LLET (CV)</b>	19,49	0,89	18,99	2,14	20,00	2,23	18,90	1,58	20,00	1,42
<b>MARGE BRUT LLET (MB)</b>	<b>19,15</b>	<b>1,10</b>	<b>19,66</b>	<b>2,90</b>	<b>20,40</b>	<b>2,78</b>	<b>19,30</b>	<b>1,96</b>	<b>17,53</b>	<b>1,16</b>
<b>DESPESES FIXES LLET (CF)</b>	9,20	0,74	8,48	2,94	9,52	1,65	8,91	1,07	9,68	0,96
<b>COST PRODUCCIÓ LITRE LLET (CV I CF)</b>	28,69	1,23	27,47	3,43	29,52	3,54	27,80	1,46	29,68	1,79
<b>MARGE NET LLET (MN)</b>	<b>9,94</b>	<b>1,38</b>	<b>11,18</b>	<b>3,31</b>	<b>10,88</b>	<b>4,04</b>	<b>10,39</b>	<b>1,96</b>	<b>7,84</b>	<b>1,62</b>
<b>COSTOS D'OPORTUNITAT (CO)</b>	10,57	2,04	20,27	7,06	13,55	2,17	7,90	1,62	5,28	1,25
<b>BENEFICI EMPRESARIAL (B)</b>	<b>-0,62</b>	<b>2,14</b>	<b>-9,09</b>	<b>6,90</b>	<b>-2,67</b>	<b>4,64</b>	<b>2,49</b>	<b>2,03</b>	<b>2,56</b>	<b>1,79</b>

Valors en ct. d'euro per litre total produït; (X) mitjana aritmètica; (IC (±)) interval de confiança del 95%, calculat sobre la desviació típica.



es desglossa en serveis veterinaris (0,49 ct. d'€/l), medicines i productes veterinaris (0,82 ct.€/l) i inseminació (0,41 ct.€/l). L'altra despesa important, la maquinària, es desglossa en carburants i lubricants (1,16 ct.€/l) i en lloguer de maquinària (1,34 ct.€/l).

### 03.03 Costos o despeses fixes

Les despeses fixes mitjanes (taula 3) han estat de 9,20 ct.€/l, de les quals les amortitzacions tècniques (3,67 ct.€/l) representen el 39,89% del total. L'estrat de quota amb una despesa d'amortització més important és el de >1.000 t amb 4,08 ct.€/l, seguit de l'estrat segon (250-500 t) amb 4,03 ct.

De les amortitzacions tècniques cal destacar les relatives a la quota i a la maquinària, de valors mitjans 1,24 i 1,18 ct. d'euro per litre, respectivament.

Les despeses o capítols més importants en la producció lletera de les explotacions de referència són, en ordre d'importància i en referència al cost total, els següents: productes comprats per a l'alimentació (45,52%), amortitzacions tècniques (12,79%), maquinària (8,71%), sanitat i reproducció (5,99%), conservació i reparació de la maquinària (4,00%), i sous fixos (3,59%). La suma d'aquestes sis partides representa, en termes mitjans, el 80,60% dels costos de producció d'un litre de llet.

Taula 6. Resultats econòmics durant l'any 2006, sense el pagament únic i amb les seves partides.

RESULTATS	Total (n=44)		< 250 t (n=7)		250-500 t (n=11)		500-1.000 t (n=14)		> 1.000 t (n=12)		
	X	IC (±)	X	IC (±)	X	IC (±)	X	IC (±)	X	IC (±)	
<b>MARGE BRUT (MB)</b>	(a)	15,43	1,02	16,22	3,08	16,12	2,50	15,62	1,76	14,11	1,16
	(b)	18,41	1,05	18,95	2,99	19,38	2,68	18,55	1,88	17,06	1,12
	(c)	19,02	1,09	19,49	2,88	20,26	2,80	19,19	1,96	17,42	1,15
	(d)	19,13	1,10	19,63	2,89	20,38	2,78	19,28	1,96	17,51	1,16
	(e)	19,15	1,10	19,66	2,90	20,40	2,78	19,30	1,96	17,53	1,16
<b>MARGE NET (MN)</b>	(a)	6,23	1,31	7,75	3,41	6,61	3,73	6,72	1,86	4,42	1,67
	(b)	9,21	1,33	10,47	3,22	9,86	3,92	9,64	1,94	7,37	1,60
	(c)	9,82	1,37	11,02	3,22	10,74	4,06	10,29	1,96	7,74	1,61
	(d)	9,93	1,38	11,16	3,30	10,86	4,04	10,38	1,96	7,83	1,62
	(e)	9,94	1,38	11,18	3,31	10,88	4,04	10,39	1,96	7,84	1,62
<b>BENEFICI (B)</b>	(a)	4,34	2,14	-12,52	7,16	-6,95	4,33	-1,18	2,10	-0,86	1,88
	(b)	-1,36	2,14	-9,80	7,03	-3,69	4,49	1,74	2,07	2,09	1,72
	(c)	-0,75	2,13	-9,25	6,81	-2,81	4,65	2,39	2,02	2,46	1,78
	(d)	-0,64	2,13	-9,11	6,89	-2,69	4,63	2,48	2,03	2,54	1,79
	(e)	-0,62	2,14	-9,09	6,90	-2,67	4,64	2,49	2,03	2,56	1,79
<b>LLINDAR DEL BENEFICI</b>	(a)	34,66	2,04	42,55	5,48	37,63	4,03	31,15	1,90	31,44	2,74
	(b)	31,68	2,03	39,83	5,34	34,37	4,17	28,22	1,87	28,49	2,60
	(c)	31,07	2,04	39,28	5,20	33,49	4,34	27,58	1,87	28,13	2,68
	(d)	30,96	2,04	39,14	5,24	33,37	4,33	27,49	1,87	28,04	2,68
	(e)	30,94	2,04	39,12	5,24	33,35	4,33	27,47	1,87	28,02	2,69
<b>RUT</b>	(a)	3,37	0,90	6,97	2,78	3,90	1,81	3,41	0,90	3,69	0,37
	(b)	6,35	0,90	9,69	2,66	7,16	1,98	6,33	0,90	3,69	0,37
	(c)	6,96	0,95	10,24	2,52	8,03	2,24	6,98	0,91	4,06	0,37
	(d)	7,07	0,96	10,38	2,59	8,15	2,23	7,07	0,91	4,15	0,37
	(e)	7,09	0,96	10,40	2,61	8,17	2,23	7,08	0,91	4,16	0,38

(a) Sense subvencions; (b) part del pagament únic originat per la prima làctia; (c) b) + part del pagament originat per la prima de cultius a llet; (d) b) + c) + part del pagament originat per la prima sacrifici bovins; (e) b) + c) + d) + part del pagament originat per la prima addicional sacrifici bovins. (X) mitjana aritmètica; (IC (±)) interval de confiança del 95%, calculat sobre la desviació típica. Valors en ct. d'euro per litre total produït.



En tots els estrats el benefici empresarial, com a mitjana, sense els ingressos derivats del pagament únic és negatiu



### 03.04 Costos d'oportunitat

Els costos d'oportunitat mitjans ascendeixen a 10,57 ct.€/l, dels quals la renda de la terra en propietat és el 5,30%, la mà d'obra familiar el 81,65% i els interessos del capital propi invertit el 13,05%. Els costos d'oportunitat són especialment importants en l'estrat inferior, on de mitjana representen 20,27 ct.€/l, mentre que en l'estrat superior es redueixen fins als 5,28 ct.€/l (taula 4). És evident, per tant, que l'estructura de l'explotació i el volum produït són inversament proporcionals a aquests costos calculats teòrics.

### 03.05 Resultats finals

Amb l'estructura de costos mitjana detallada anteriorment s'obtenen els resultats econòmics de la taula 5.

De les dades facilitades a la taula anterior pot concloure's:

- Marge brut (ingressos menys costos variables): el MB es troba entre els valors de 18,05 i 20,25 ct.€/l en una probabilitat del 95%, i el valor mitjà és de 19,15 ct.€/l. El marge brut més alt s'obté en l'estrat 250-500 t (20,40 ct.€/l) mentre que el més petit s'obté en l'estrat superior (17,53 ct.€/l).
- Marge net (marge brut menys costos fixos): el MN es troba entre els valors de 8,56 i 11,32 ct.€/l amb una probabilitat del 95%, i el valor mitjà és de 9,94 ct.€/l. El marge net més alt s'obté en l'estrat <250 t (11,18 ct.€/l) mentre que el més petit s'obté en l'estrat superior (7,84 ct.€/l).

- Benefici empresarial (marge net menys costos d'oportunitat): el B es troba entre el valor negatiu de -2,76 i el positiu de 1,52 ct.€/l, i el valor mitjà és negatiu, -0,62 ct.€/l. El benefici empresarial més alt s'obté en l'estrat >1.000 t (2,56 ct.€/l) mentre que el més petit s'obté en l'estrat inferior (-9,09 ct.€/l).

El llinard de rendibilitat per al marge net (llindar de rendibilitat del MN) indica el preu mínim a partir del qual la producció es realitza sense pèrdues; es calcula per la diferència entre el cost total (variables i fixos) unitari i els ingressos que no provenen de la venda de la llet. En aquest cas el llinard de rendibilitat se situa de mitjana en 20,38 ct.€/l, entre els 18,85 ct.€/l a l'estrat inferior i els 22,74 ct.€/l a l'estrat superior.

Si al cost total s'inclouen els costos d'oportunitat s'obté el llinard de rendibilitat per al benefici (llindar de rendibilitat del B). En aquest cas, el llinard de rendibilitat se situa de mitjana en 30,95 ct. €/l, entre els 39,12 ct.€/l a l'estrat inferior i els 27,47 ct.€/l a l'estrat 500-1.000 t.

La Renda Unitària de Treball (RUT) és el rendiment generat a l'explotació per unitat de treball, el qual s'obté a partir de la suma del MN, la seguretat social familiar i els salaris pagats inclosa la seguretat social, dividida pel nombre d'unitats de treball ocupades a l'explotació. Per a l'any 2006 la RUT mitjana va ser de 5,60 ct.€/l, valor que es redueix als estrats superiors, arribant a només 2,80 ct.€/l en les explotacions de quota superior a 1.000 t.

Per tal de conèixer el grau d'endeutament de les explotacions, s'han comptabilitzat les amortitzacions financeres de l'any, que és la despesa



Cal remarcar la necessitat de portar a terme estudis econòmics de viabilitat en el moment de preveure inversions, de manera que s'eviti el desajust entre l'amortització financera final i la tècnica, fet que pot conduir a problemes de tresoreria a curt termini





anual que realment han portat a terme les explotacions per aquest concepte. Per al conjunt de la mostra les amortitzacions financeres suposen 2,80 ct.€/l de mitjana, valor 0,87 ct. inferior a l'amortització tècnica. No obstant això, en el grup de més quota, les financeres superaven les tècniques (4,49 vs 4,08). Això és un indicador del grau d'inversió que han portat a terme en els darrers anys aquestes explotacions.

### 03.06 Els resultats i el Pagament Únic

Les dades i resultats de la gestió econòmica del 2006 corresponen al primer any d'aplicació del Pagament Únic (PU). Les explotacions de vaques de llet han generat els seus drets de PU en base a quatre línies d'ajut de l'anterior Política Agrària Comunitària (PAC): pagament únic originat per la prima làctia, pagament únic originat pels ajuts als conreus herbacis destinats a llet, pagament únic originat per la prima al sacrifici de bovins de l'activitat lletera i pagament únic originat per la prima addicional pel

sacrifici de bovins de l'activitat lletera. Al PU derivat dels conceptes anteriors cal aplicar-li, per a l'any 2006, els coeficients correctors per a la creació de la Reserva nacional de drets (0,8%) i en concepte de modulació (4%). El desglossament que tot seguit es presenta es fa per facilitar la comprensió d'aquesta subvenció desacoblada. El pagament únic és un ingrés de l'explotació i, per tant, és objecte d'anàlisi i, a la vegada, pot servir de guia per a cada explotació per tal d'examinar la viabilitat de l'activitat sense ajuts, situació prevista per al 2013. No s'ha d'oblidar que la gestió tècnica i econòmica és una eina basada en el desglossament de la comptabilitat, amb l'objectiu de millorar el maneig a través de les decisions del titular o empresari de l'explotació.

A la taula 6 es resumeixen els principals resultats econòmics (MB, MN, B, Llindar del benefici i RUT) en ct.€/l, segons les cinc modalitats de segregar del pagament únic les seves partides, originades pel fet d'ha-

ver-hi hagut vaques, i analitzades pel fet de continuar-n'hi.

Si no es tenen en compte els ingressos derivats del pagament únic, el marge net mitjà es redueix fins als 6,23 ct.€/l, mentre que el benefici empresarial mitjà també es redueix fins als -4,34 ct. d'€/l.

Si no es té en compte el pagament únic, el llindar de rendibilitat mitjà augmenta fins als 34,66 ct.€/l.

Si no es consideren els ajuts derivats del pagament únic, la renda unitària de treball es redueix fins als 3,37 ct.€/l.

En tots els estrats el benefici empresarial, com a mitjana, sense els ingressos derivats del pagament únic és negatiu. Així doncs, el benefici en l'estrat inferior es redueix fins als -12,52 ct.€/l mentre que en l'estrat superior ho fa fins als -0,86 ct.€/l. Per tant, en aquest context

de costos de producció de les explotacions de referència, la rendibilitat de la producció lletera sense les ajudes de la Unió Europea queda en entredit. En parlar de benefici empresarial s'hi inclouen, com ja s'ha explicat, el sou de cada UTA familiar i la renda que s'obtingria del capital invertit i de la terra en propietat, en cas d'arrendar-la. En aquest cas, en els estrats superiors hi ha explotacions amb benefici positiu. En un 95% de probabilitat, a l'estrat de 500-1.000 t el benefici es troba entre els valors de -3,28 i 0,92 ct.€/l, i a l'estrat de > 1.000 t entre -2,74 i 1,02 ct.€/l.

En l'estrat inferior el llindar de rendibilitat se situa en 42,55 ct.€/l, mentre que en l'estrat 500-1.000 t se situa en 31,15 ct.€/l.

#### 04 Apunt final

L'anàlisi de la gestió tècnica i econòmica de les explotacions de vaques de llet hauria de ser una eina bàsica en la presa de decisions a les explotacions, tant a nivell individual com sectorial. Els resultats que s'han presentat, juntament amb les dades tècniques i de maneig serviran per conèixer el perquè dels resultats econòmics i, amb això, facilitar la informació i l'orientació necessàries per tal que l'empresari, i alhora ramader, sigui qui prengui les decisions que li pertocin.

L'explotació de vaques de llet és una activitat de gran complexitat i a l'empresari li cal decidir sobre tots i cadascun dels factors de la producció. Es poden encomanar o externalitzar feines

a tercers, però mai no s'ha de perdre el control directe del maneig de cada factor.

La preocupació tècnica del ramader, tenint en compte els marges econòmics actuals, hauria de ser la contrastació periòdica del maneig aplicat a l'explotació en base als resultats econòmics individuals i de conjunt obtinguts, evitant l'aplicació de receptes preestablertes de caire comercial de difícil justificació tècnica i econòmica a la pràctica.

Per últim, cal remarcar la necessitat de portar a terme estudis econòmics de viabilitat en el moment de preveure inversions, de manera que s'eviti el desajust entre l'amortització financera final i la tècnica, fet que pot conduir a problemes de tresoreria a curt termini.

## ELS PRODUCTES LACTIS A LES ÀREES DE DISTRIBUCIÓ



### 01 Introducció

Des de l'**Observatori de la llet** de Catalunya es fa un seguiment dels preus al consum dels productes lactis a 5 àrees de distribució, amb l'objectiu de conèixer l'evolució al llarg d'un any, i, a la vegada, saber quins són els principals productes lactis que hi ha als *lineals* de les principals superfícies de consum. Aquest objectiu no té altra pretensió que la d'apropar coneixements

de tota la cadena de la llet als agents del sector i al consumidor.

### 02 Les àrees de distribució

#### 02.01 Característiques de les àrees de distribució

En primer lloc, cal esmentar la nomenclatura d'ús general en aquest àmbit de coneixements:

El *lineal* és el lloc físic on s'exposen d'una manera determinada, en funció de l'estratègia comercial del centre, els productes d'una mateixa categoria. Es distingeixen tradicionalment cinc lineals: productes frescos, espècies i condiments, líquids, congelats i altres productes no alimentaris.

La MDD, marca de distribució, també coneguda com a *marca blanca*, és la marca que pertany



a una cadena de distribució (generalment hipermercat o supermercat) amb la qual es venen productes de diferents fabricants. L'objectiu de les marques blanques és aconseguir una fidelització per als productes del centre.

La PM, primera marca, és la marca o distintiu de qualitat d'un producte. Normalment, s'associa el nom genèric del producte a la marca del fabricant.

El *Mix* engloba la totalitat de productes d'una mateixa categoria.

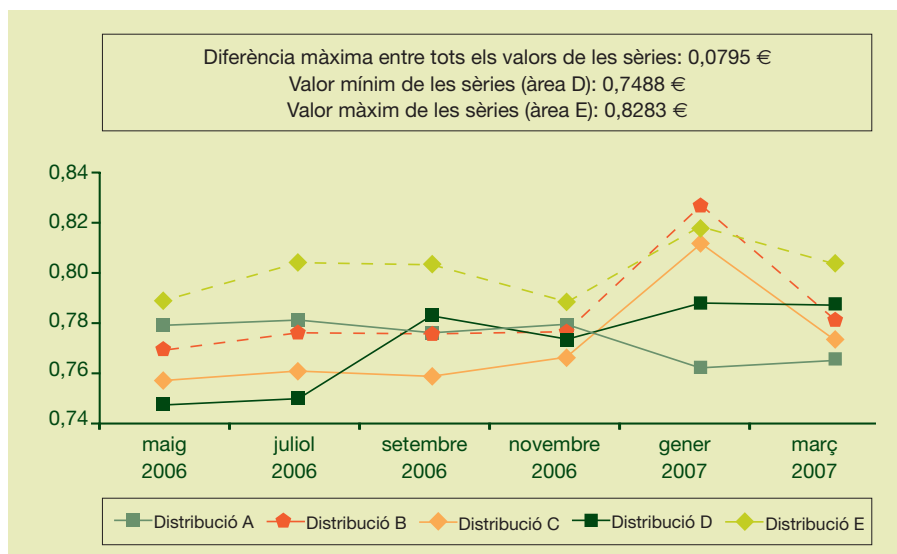
Les àrees de distribució objecte d'estudi es poden resumir en les especialitats de caràcter general següents:

**Àrea de distribució A:** Són aquelles àrees caracteritzades per tenir un tipus de producte determinat a un preu molt ajustat. Normalment, el més baix del mercat. El tipus de client que freqüenta l'àrea té un nivell adquisitiu mitjà/baix. Els joves i famílies de 25-35 anys amb poder adquisitiu escàs, i no interessats especialment en la qualitat del producte, són clients potencials. En aquesta àrea els productes MDD encara no poden ser comparables amb els seus homòlegs de les 4 altres àrees de distribució. És un supermercat de nova formació i encara no ha fixat definitivament el seu lineal de producte lacti MDD. Per aquest motiu, hi haurà gràfics on l'evolució de l'àrea de distribució A, no s'hi veurà reflectida.

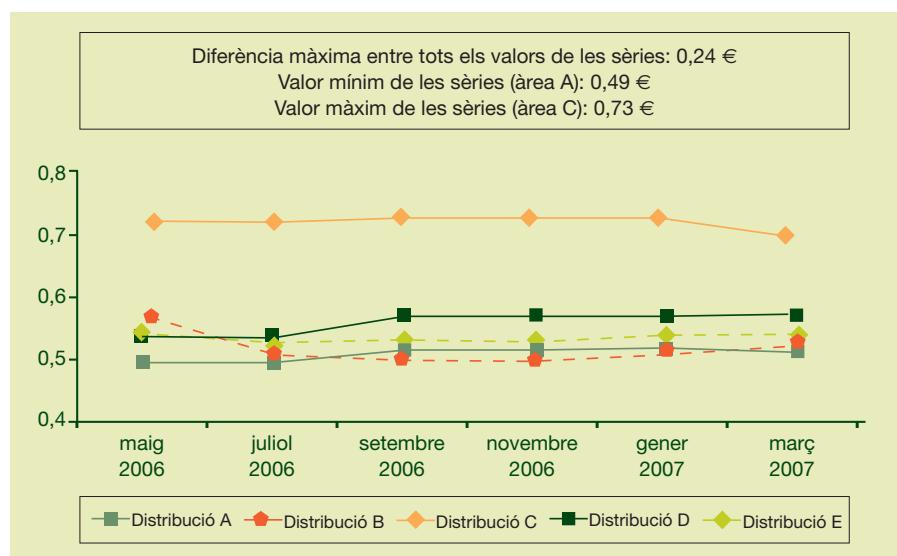
**Àrea de distribució B:** Són aquelles àrees caracteritzades per oferir un ventall de productes importants de primera marca. Es caracteritzen per oferir productes en fresc a un preu molt elevat. El seu producte MDD el realitzen empreses dedicades a la primera marca, les quals asseguren un extra de qualitat. Les famílies de poder adquisitiu mitjà en són els clients potencials.

**Àrea de distribució C:** Són les superfícies que més varietat de primera marca ofereixen; es caracteritzen per innovar i oferir una bona imatge dels seus lineals. La seva MDD també la realitzen empreses punteres, assegurant així un extra de qualitat. El tipus de client són famílies benestants interessades en una qualitat garantida dels productes, tant en les MDD com en les PM.

**Àrea de distribució D:** Són aquelles àrees caracteritzades a oferir productes MDD a un preu molt baix. Ofereixen també productes de PM, a preus ajustats mitjançant



**Gràfic 1. Evolució dels preus en €/litre per a les llets bàsiques PM, a diferents àrees de distribució.**



**Gràfic 2. Evolució dels preus en €/litre per a les llets bàsiques MDD, a diferents àrees de distribució.**

ofertes agressives. La varietat d'aquests productes és sovint limitada. El client potencial són famílies de poder adquisitiu mitjà/baix, poc interessades en adquirir un tipus de producte diferenciat.

**Àrea de distribució E:** Són aquelles àrees de distribució amb polítiques de mercat més agressives. Ofereixen una gran varietat de producte MDD a preus molt baixos juntament amb el seu producte homòleg de PM. El ventall d'elecció és, per tant, molt limitat. El client potencial són joves i famílies de 25-35 anys amb poder adquisitiu reduït, juntament amb famílies de classe social baixa. La procedència, qualitat i tipus de producte

no són aspectes determinants a l'hora d'adquirir un producte per aquests tipus de clients.

## 02.02 Els productes lactis a un lineal

Els productes lactis són aliments de primera necessitat a la dieta mediterrània. Aquesta característica és clau per entendre la distribució interior dels lineals lactis al centre comercial. D'aquesta manera, s'aconsegueix que el consumidor travessi i s'interessi per productes d'altres categories. Normalment, els productes lactis es distribueixen en tres lineals diferenciats: llets líquides, llets fermentades i formatges.



Els productes lactis són aliments de primera necessitat a la dieta mediterrània. Aquesta característica és clau per entendre la distribució interior dels lineals lactis al centre comercial i el seu preu final de venda

El primer lineal ofereix tota la gamma de llets líquides, funcionals i batuts esterilitzats. Aquest lineal no necessita fred, i possibilita que determinats iogurts i postres làctics essterilitzats després de la fermentació hi puguin ser presents.

Un segon lineal el conformen les llets fermentades i les postres refrigerades. De llets fermentades n'hi ha de molts tipus, des dels iogurts clàssics, als tipus cassei, o funcionals. Aquests tipus de lineals són dissenyats, normalment, per la marca líder del sector. D'altres primeres marques, juntament amb les MDD, també hi tenen cabuda, tot i que la seva presència és minoritària.

El tercer lineal el conformen les varietats de formatges, mantegues, nates i llets pasteuritzades. Tant el segon com el tercer lineal estan refrigerats, ja que necessiten temperatures de conservació inferiors als 4°C.

### 03 Evolució dels preus en els lineals

Tot seguit es mostra l'evolució dels preus d'alguns productes lactis agrupats en MDD i en PM. En els gràfics es presenta el seguiment bimensual de preus al llarg d'un any, a 5 àrees de Barcelona de les característiques explicades. Sempre s'han repetit les àrees, i de cada *lineal* s'han agafat els preus de tots els productes. A tots els gràfics a l'eix d'abscisses (de la x) hi ha els mesos en què s'ha fet la recollida de dades, i en el d'ordenades (de la y) els preus de cada producte, o grup de productes. Si bé l'**Observatori de la llet** fa el seguiment de tots els productes lactis, a continuació i per raons de brevetat es presenten les llets bàsiques, les llets fermentades i els formatges.

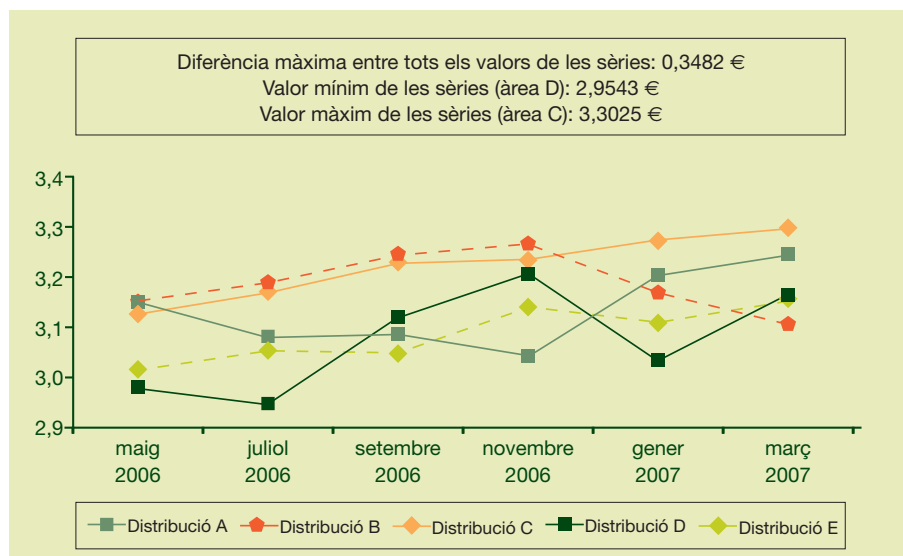
#### 03.01 Llets bàsiques

##### 03.01.01 Llets bàsiques de primeres marques (PM). Gràfic 1

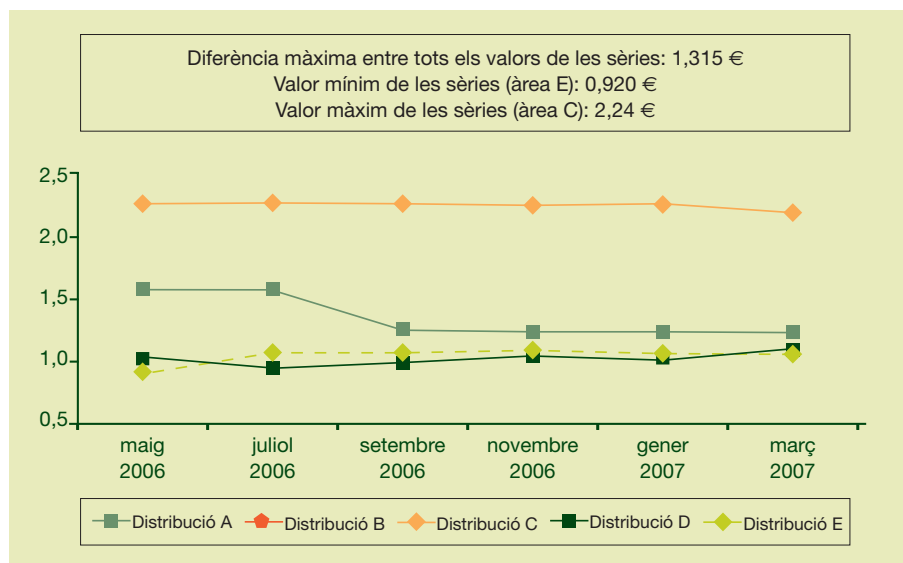
Totes les superfícies, a excepció de l'A, han augmentat el preu del litre de la llet bàsica entre 1 i 4 ct.€ des de maig de 2006 fins a març de 2007. Durant els mesos de novembre i gener es produeix un augment important en els preus de la llet, sobretot a les superfícies B i C (5 ct.€/kg). Actualment, la tendència adoptada pel preu és baixista. Entre les llets bàsiques de primera marca la diferència de preus entre les àrees de distribució és molt petita (7,95 ct.€/l).

##### 03.01.02 Llets bàsiques (marques blanques) (MDD). Gràfic 2

Les àrees de distribució amb polítiques de mercats més agressives, ofereixen els seus productes MDD, sensiblement a preus més baixos que en d'altres superfícies, establint-se diferències al voltant de 24 ct.€ per a un mateix tipus de producte, sense valor afegit, com és la llet bàsica. La tendència general, tenint en compte els 9 mesos d'estudi, és de contenció en el preu final del producte. El ventall de preus va de 0,49 a 0,73 €/l i, en canvi, el de les primeres marques va de 0,75 a 0,83 €/l, és a dir que el preu més baix és superior al més alt de les MDD.



Gràfic 3. Evolució dels preus en €/kg per a les llets fermentades PM, a diferents àrees de distribució.



Gràfic 4. Evolució dels preus en €/kg per a les llets fermentades MDD, a diferents àrees de distribució.

03.02 **Llets fermentades**

03.02.01 **Llets fermentades de primeres marques (PM). Gràfic 3**

Els preus al llarg dels 9 darrers mesos mostren tendències similars entre els 5 supermercats malgrat les seves diferents polítiques de mercat. Les diferències de preu són molt petites al voltant del 35 ct.€/kg de producte. L'àrea B que durant el mes de novembre és la que ofereix uns preus més elevats, actualment és la que té els preus més econòmics. La tendència general dels preus és alcista.

03.02.02 **Llets fermentades marques de distribució (MDD). Gràfic 4**

Amb les llets fermentades MDD sí que s'estableixen diferències importants entre superfícies, segurament a causa del major consum d'aquest tipus de productes en relació a les llets funcionals, si bé, aquestes últimes, encara han de guanyar quota de mercat. S'estableixen diferències de, aproximadament, 1,3 €/kg de llet fermentada MDD. Els preus es mostren estables en els darrers 9 mesos. A l'igual que passa amb les llets bàsiques els ventalls de preus de les MDD i els de les PM no tenen punts en comú, a les llets fermentades de MDD el rang de preus és de 0,92€ a 2,24€, i les PM de 2,95 a 3,30€.

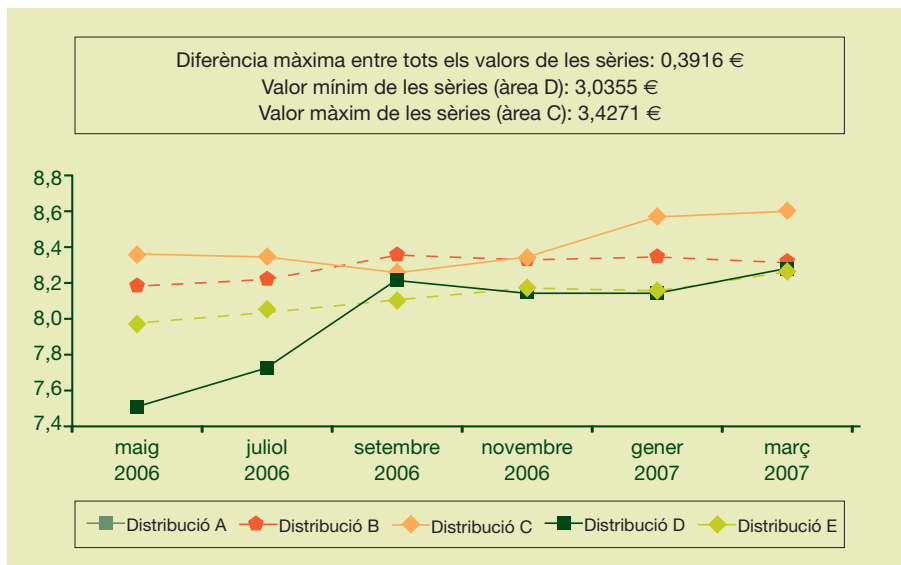
03.03 **Formatges**

03.03.01 **Formatges de primeres marques (PM). Gràfic 5**

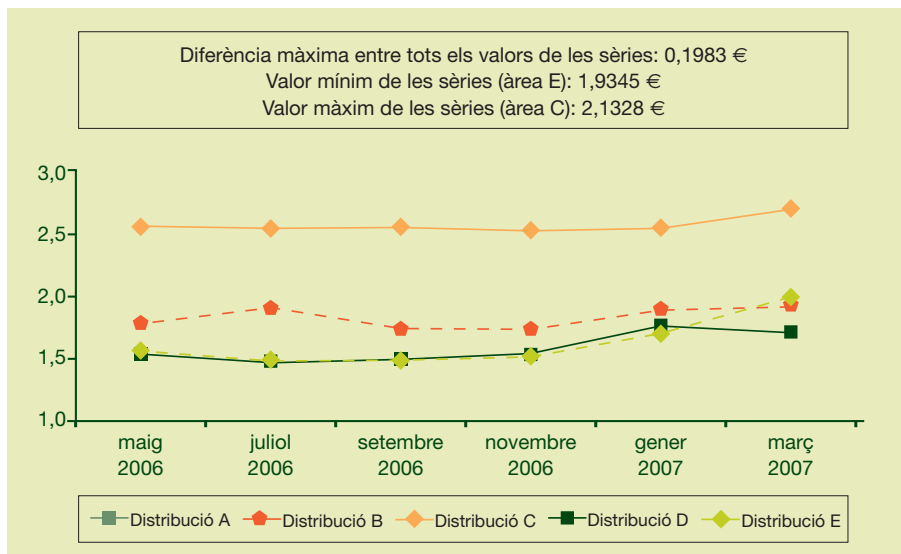
Els preus són ajustats entre superfícies. Diferències poc significatives als darrers mesos, al voltant dels 40 ct.€/kg. La tendència general en el preu és estable. A partir de gener s'inicia una possible etapa alcista.

03.03.02 **Formatges marques de distribució (MDD). Gràfic 6**

És un dels segments on s'aprecien diferències de preu per quilo més importants, al voltant dels 3,30 € de mitjana entre superfícies. En aquelles àrees on s'ofereixen els formatges a més baix preu, el producte final és d'importació (França, Holanda i Dinamarca, principalment). El ventall de preus està entre 3,38 i 6,68 €/kg, inferior al rang dels formatges de PM, entre 7,44 i 8,69 €/kg. Durant els 9 mesos l'evolució dels preus ha estat plana. A partir de gener s'inicia una etapa alcista.



Gràfic 5. Evolució dels preus en €/kg per als formatges PM, a diferents àrees de distribució.



Gràfic 6. Evolució dels preus en €/kg per als formatges MDD, a diferents àrees de distribució.

# LA INDÚSTRIA LLETERA A CATALUNYA



## 01 La indústria lletera a Catalunya

### 01.01 Característiques del sector

Les indústries làcties facturen el 6% del volum total de negoci de la indústria agroalimentària a Catalunya amb unes vendes netes de 893 M€. Ocupa el tercer lloc en el mapa de les Comunitats autònomes espanyoles pel que fa a vendes netes de llet i de productes lactis (12,7% del total), però és Catalunya qui aporta els principals establiments especialitzats en productes transformats.

Catalunya ocupa una situació estratègica al sud d'Europa, fet que afavoreix la presència d'un gran nombre d'indústries làcties, algunes d'elles multinacionals i la majoria amb capital estranger.



**Les indústries làcties facturen el 6% del volum total de negoci de la indústria agroalimentària del país. Catalunya és qui aporta els principals establiments especialitzats en productes transformats de l'Estat**

Tal i com succeeix amb les explotacions de vaques de llet, el nombre d'indústries làcties ha disminuït considerablement als darrers anys, a causa de l'augment dels costos de producció. Algunes d'aquestes indústries han desaparegut, i d'altres han estat absorbides en moviments corporatius de concentració del sector.

La indústria làctia de Catalunya va proporcionar a l'any 2003, 3.504 llocs de treball. Aquesta xifra s'ha reduït en 5 anys un 12,5%. Les comarques on s'ubiquen les principals empreses en nombre de treballadors són el Barcelonès, el Baix Llobregat, el Vallès Occidental i Osona.

La majoria d'empreses làcties, sobretot aquelles dedicades al processat de llet líquida, s'han hagut d'adaptar als nous hàbits de consum de la població.

Per una banda, hi ha hagut un fort moviment de concentració, per raons tals com processar volums més grans de llet per compensar el baix rendiment del producte, augmentar la dimensió per tenir més poder de negociació amb els productors i la distribució, o aconseguir una reducció general de costos (economies d'escala, organització logística, etc).

Per altra banda, s'han hagut de diversificar les produccions cap a d'altres amb més marge, com ara les aigües minerals, i els cereals per a l'esmorzar, entre d'altres.

Darrerament, algunes explotacions de vaques de llet, d'ovella i de cabra, opten per processar directament, *in situ*, la matèria primera. Per un costat, es busca donar valor afegit a la producció, i per l'altre, oferir un producte diferenciat d'aquell ofert per les grans empreses del sector.

Al juny de 2005, hi havia comptabilitzades al voltant de 200 petites indústries, algunes lligades a l'explotació de vaques de llet i que processaven en granja la matèria primera. Aproximadament, unes 150 es dediquen a la fabricació de formatge exclusivament, entre 10 i 15 explotacions es dediquen a la refrigeració i envasament de llet crua i la resta elabora productes lactis, en general.

## 02 Les principals empreses del sector

Es distingeixen quatre tipus d'empreses segons el producte final realitzat. Empreses elaboradores de llet líquida, empreses elaboradores de llet fermentada, empreses elaboradores de formatge i empreses elaboradores de gelat.

Les empreses de llet líquida i de llet fermentada es concentren, sobretot, a les comarques de Girona i Barcelona per dos motius: gran part de la població viu a la part centre i nord-est de Catalunya, i una part important de les explotacions de vaques de llet s'ubica també en aquesta zona. A les comarques del Pirineu de Lleida es

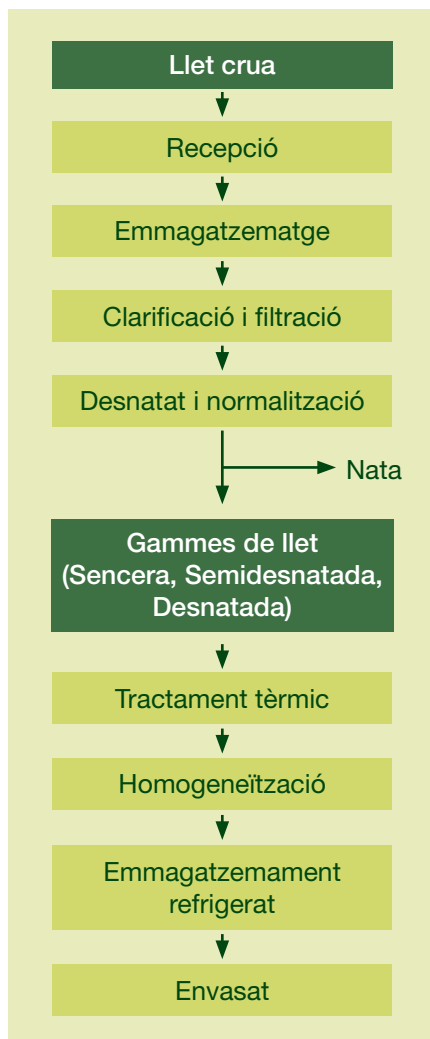
concentren les dues indústries formatgeres més importants del país, Cadí i Copirineo.

#### 02.01 Les empreses de llet líquida

Les seus centrals de les principals empreses elaboradores de llet líquida no s'ubiquen a Catalunya, tot i que sí que hi ha representació d'aquestes en forma de centrals lleteres. Per ordre d'importància en volum de llet processat hi ha *Puleva* (Mollerussa), *Corporación Alimentaria Peñasanta, SA* (Vidreeres), *Lactalis* (Vic) (Deixa les instal·lacions de Vic i passa al Baix Llobregat (acord amb Nestlé)), *Grupo Leche Pascual* (Gurb), *Letona* (Barcelona).

El volum processat va de 2 fins a 12 milions de litres de llet al mes, segons la fàbrica, i les produccions principals són: llet tipus UHT (sencera, desnatada i semidesnatada), llet esterilitzada, llet funcional, nata i begudes amb base làctia com ara batuts o combinats de suc de fruita.

Diagrama 1. Llet tractada tèrmicament.



Taula 1. Rànquing d'indústries làcties fabricants d'iogurts i postres làcties a Catalunya, 2005.

EMPRESA	COMARCA	FACTURACIÓ EN M D'€
NESTLÉ ESPANYA, SA	Baix Llobregat	1.371
DANONE, SA	Barcelonès	1.132
GRUPO TGT	Baix Llobregat	450
LACTEOS CAMPINA, SL	Barcelonès	42
IMPORT EXPORT MILK, SL	Osona	37
IBER CONSEIL ESPAÑA, SA	Barcelonès	34
COMERCIAL MONTSEC, SA	Vallès Oriental	12

Font: Elaboració pròpia a partir de l'Informe anual 2006. Alimarket.

Al diagrama 1 es detallen els processos industrials duts a terme per a l'obtenció de la llet tractada tèrmicament.

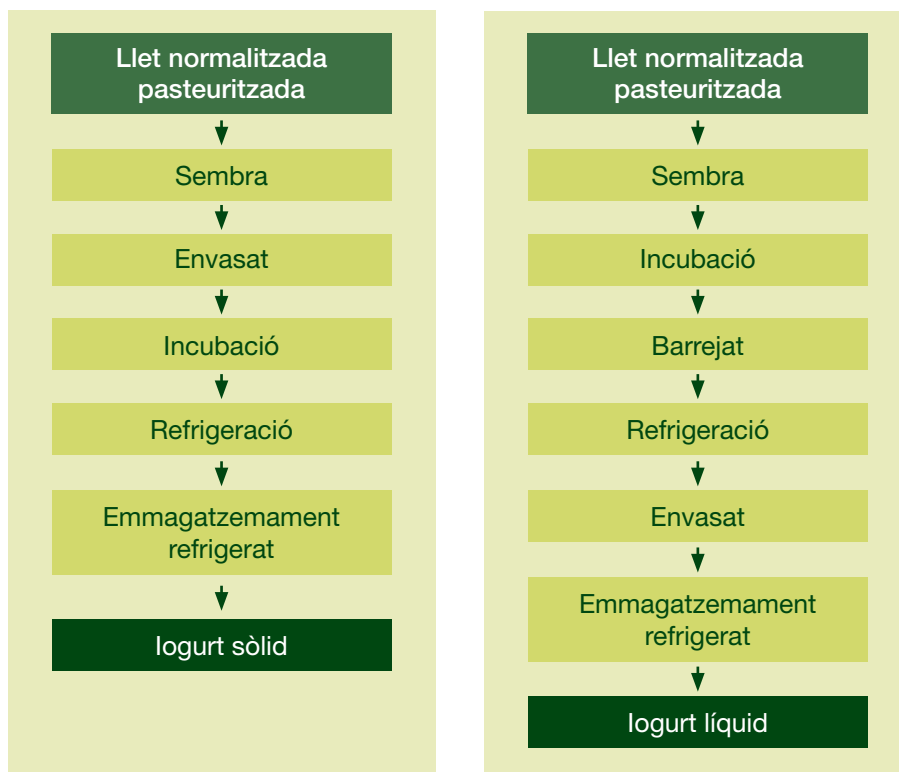
#### 02.02 Les empreses de llets fermentades i postres làcties refrigerades

Dins el subsector de derivats lactis, es mantenen com a líders nacionals, amb seu central a Catalunya, *Nestlé Espanya, SA* (Baix Llobregat) amb 1.371 M€ de facturació al 2005,

especialitzada sobretot en multiproducte per a l'alimentació. És seguida de prop per *Danone, SA* (Barcelonès) amb 1.132 M€ de facturació al 2005, especialitzada en llet fermentada i postres làcties refrigerades.

A més d'aquestes dues empreses, de capital estranger i de caràcter multinacional, també n'hi ha d'altres indústries amb seu central a Catalunya i que realitzen derivats lactis.

Diagrames 2 i 3. Processos productius en l'elaboració de iogurt sòlid i líquid.





Les indústries especialitzades en el procesat de la llet per a l'obtenció d'iogurts i postres refrigerades són les que obtenen un valor afegit més important, revaloritzant entre 6 i 7 vegades el preu d'un litre llet crua. Els diagrames 2 i 3 detallen els processos productius duts a terme en l'elaboració de iogurt sòlid o clàssic i líquid.

La rendibilitat econòmica d'un producte ve en funció de la quantitat de matèria primera necessària per a seva elaboració i sobretot pel preu de venda final. A la taula següent, es detalla la mitjana dels litres de llet, al 4% de greix, necessaris per a l'elaboració d'un quilo de producte lacti processat.

Es mostra també el cost de la matèria primera necessària per a l'obtenció d'aquest quilo de

producte lacti. S'estima un preu per quilo de llet crua de 0,30 € i la no addició de llet en pols al producte final.

### 02.03 Les empreses elaboradores de formatge

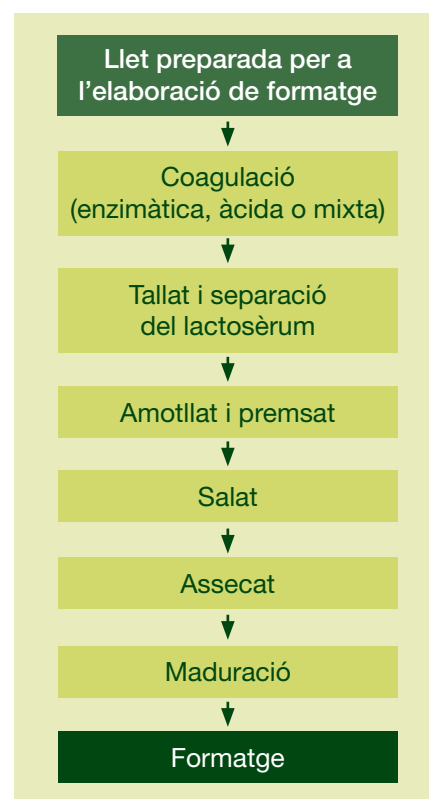
La principal indústria elaboradora i distribuïdora de formatge amb seu a Catalunya és el Grup TGT i la seva filial *Hochland Espanyola, SA*. Entre les dues empreses van aconseguir facturar a l'any 2005 més de 500 M€ procedents de les vendes netes dels seus productes, aproximadament 90.000 t de formatge, la majoria d'importació (54.000 t).

Com a representants de la indústria formatgera de Catalunya hi ha, per ordre d'importància en volum de vendes, la Cooperativa Cadí i Copirineo.

A la Taula 3 es mostren les principals indústries formatgeres amb seu principal a Catalunya, la majoria participades per capital estranger.

Les empreses elaboradores de formatges obtenen unes valoritzacions de la matèria primera molt variables. La llet utilitzada i el procés productiu són els principals responsables.

Diagrama 4. Processos necessaris en l'elaboració de formatges.



Taula 2. Quantitat (en Kg) de llet de vaca al 4% de greix necessària per a l'obtenció de diversos productes lactis.

PRODUCTE LACTI (1 KG)	QUANTITAT (KG) DE LLET DE VACA (4% GREIX)	COST DE LA MATÈRIA PRIMERA (€/KG PRODUCTE)
NATA (36% MG)	9,5	2,85
BATUT AROMATITZAT DE CACAU (2,25% MG)	0,51	0,15
QUALLADA (5,07% MG)	1,39	0,42
FLAM (2,3% MG)	0,63	0,19
NATILLES (4,1% MG)	1,14	0,34
IOGURT SENCER (4,19% MG)	1,15	0,35
IOGURT DESNATAT (0,13% MG)	0,04	0,01
ALTRES POSTRES LACTIS (1,9% MG)	1,03	0,31

Font: Elaboració pròpia; MG matèria grassa.

Taula 3. Rànquing d'indústries làcties fabricants de formatges a Catalunya, 2005.

EMPRESA	COMARCA	FACTURACIÓ EN M€
HOCHLAND ESPAÑOLA, SA	Baix Llobregat	54
COOPERATIVA CADÍ	Alt Urgell	42
COPIRINEU	Pallars Jussà	35
ALIANZE 3A, SA	Barcelonès	8
LACTIS SANTA EUGÈNIA, SL	Osona	8
COMPINQUE, SL	Vallès Oriental	7

Font: Elaboració pròpia a partir de l'Informe anual 2006. Alimarket

Taula 4. Rendiments dels principals formatges consumits a la conca mediterrània.

EMPRESA	LITRES DE LLET DE VACA (4% GREIX)	COST DE LA MATÈRIA PRIMERA (€/KG PRODUCTE)
FORMATGE FRESC TIPUS BURGOS	4-6	1,82
FORMATGE PASTA TOVA TIPUS CAMEMBERT	7-9	2,45
FORMATGE PASTA SEMI TOVA TIPUS MAÓ	7-8	2,40
FORMATGE PASTA DURA TIPUS ASIAGO DE ALLIEVO	9-12	2,93
FORMATGE PASTA MOLT DURA TIPUS GRANA	16-18	4,84
FORMATGE PASTA PREMSADA TIPUS GRUYÈRE	12-13	3,70
FORMATGE PASTA ENTREVIADA TIPUS BLEU D'Auvergne	9-10	2,93

Font: Elaboració pròpia a partir d'un estudi conjunt de la FAO i del Ministeri d'Agricultura de França.

Al diagrama 4 es detalla el procés productiu d'una empresa formatgera.

De formatges n'hi ha de molts tipus, generalment se'n distingeixen tres categories: formatge fresc, formatge de pasta tova i formatge de pasta dura. A partir d'aquí, i en funció del procés productiu se'n deriven altres tipologi-

es3de formatges. A la Taula 4 es recull una selecció dels formatges de vaca més consumits als països mediterranis, juntament amb els seus rendiments formatgers i el cost de la llet necessària per d'elaboració d'un quilo de formatge. Se suposa un preu per a la llet crua de 0,30 €/litre.



### 03 Autors de tots els articles



**Seguí Parpal, Antoni**  
Dr. Enginyer agrònom  
Coordinador Observatori de la Llet  
Gabinet Tècnic DAR  
asegui@gencat.net



**Garrote Garcia, Miquel Àngel**  
Enginyer Agrònom  
CREDA  
miquel.angel.garrote@upc.edu



**Maynegre Santaulària, Jordi**  
Enginyer agrònom  
gestRUM SCP  
jmaynegre@agronoms.org



**Noguera Ferrer, Joan**  
Enginyer agrònom  
gestRUM SCP  
joan\_nf@hotmail.com



**Nogué Ribas, Moisès**  
Enginyer agrònom  
gestRUM SCP  
mnogue@eresmas.net



# L'ENTREVISTA

**Xavier Roura Pascual**

Responsable de la Granja Cal Ros  
Maçanet de la Selva (La Selva)

## “CAL MILLORAR LA COORDINACIÓ ENTRE ELS DEPARTAMENTS PER REBRE UNA INFORMACIÓ MÉS EFECTIVA”



La Granja Cal Ros és una explotació que té el seu origen en una granja familiar de Maçanet de la Selva. L'any 1977 es va realitzar el sanejament obligatori i van construir una granja als afores del poble per 80 caps de bestiar. Posteriorment es construïren diverses naus per a la cria i una nova sala de munyir en espina de peix 2x8 amb retirada automàtica. Fa tres anys es va construir una nova nau per 140 vaques en llotges.

Parlem amb Xavier Roura, tècnic especialista en explotacions agropecuàries i actual responsable de la Granja Cal Ros, sobre el futur de les explotacions lleteres a Catalunya.

### Vist el panorama actual del sector del vaquí de llet a Catalunya, quines característiques creu que hauria de tenir una explotació com la seva?

Actualment el panorama del sector lleter no és gaire esperançador. Segons els meus coneixements, una explotació de llet ha de complir tres pilars bàsics: la base territorial, un bestiar bo i en condicions, i el factor humà especialitzat. Si aquestes tres premisses funcionen, l'explotació pot tenir futur a curt termini.

### Com es planteja el futur sense quotes de llet? A qui creu que beneficiarà?

No m'he plantejat el futur sense quotes lleteres. Però en l'hipotètic cas que desapareguessin no beneficiaria a ningú a la meua comarca. Si això passa, la majoria d'explotacions estaran condicionades a la base territorial per produir farratges i al sistema de dejeccions ramaderes.

### Quins creu que són els elements de producció més difícils d'adaptar per a assolir una explotació ideal?

Segons el meu parer els dos punts fonamentals són la base territorial i el factor humà. Les dificultats per assolir l'explotació ideal passen per la pressió demogràfica, les grans infraestructures, el sòl industrial i la poca disponibilitat de terra agrícola, existent a un preu molt elevat.

### “És necessari reduir al màxim la tasca burocràtica de les explotacions.”

### A l'hora de buscar assessorament, quines són les seves fonts per obtenir informació d'aspectes tècnics i de maneig?

Les fonts bàsiques d'informació són moltes i variades. Puc trobar-ne a revistes, publicacions i cursos especialitzats. En d'altres ocasions descobreixo nous aspectes interessants a través de la Cooperativa Lletera o navegant per Internet.

### Creu que és suficient i encertat l'assessorament que reben? En quins aspectes el milloraria?

L'assessorament que ens arriba no és suficient. Principalment, caldria millorar la coordinació entre els diferents departaments per fer més efectiva i ràpida la informació que rebem. A més, també és necessari reduir al màxim la tasca burocràtica de les explotacions.

### Quin paper creu vostè que hi hauria de jugar l'Administració?

L'Administració hauria de facilitar la tasca de gestió de les explotacions lleteres per permetre que es centralitzessin les seves demandes i consultes en un sol departament d'interlocució que els pogués donar resposta.

### “Els nostres ingressos provenen en un 90 per cent de la venda de llet.”

### En l'aspecte econòmic, com es poden diversificar els ingressos de les explotacions de vaquí de llet a Catalunya?

Els nostres ingressos provenen en un 90 per cent de la venda de llet, i això és molt difícil de canviar. No obstant, es poden trobar ingressos atípics que ajudin a obtenir uns millors ratis de benefici com poden ser la venda de vedelles de cria o inseminar una quantitat de vaques amb toros de carn per a obtenir un vedell creuat amb un gran sobrepreu.

### Es podria millorar el marge de benefici entre els costos de producció i el preu de venda? Com ho faria?

Una possible solució podria ser reduir els costos de producció de farratges controlant les inversions de maquinària. A més, també es poden contractar empreses de serveis que et realitzin la feina adient i intentar produir una llet de més qualitat per obtenir un millor preu.

### Considera suficient i apte el sistema de gestió de dejeccions i residus? Reben prou assessorament en temes mediambientals?

És correcte en alguns aspectes, però s'hauria de tenir en compte la base territorial que s'utilitza quan es fa un doble conreu (blat de moro-raï gras) en el mateix any.

Entre els punts de millora trobaríem les legislacions sobre aquest tema que es troben a diferents administracions (municipals, autonòmiques, centrals).

### Quin futur li veu al sector productor de vaquí de llet?

El futur és incert, sobretot a la província de Girona. Cada explotació haurà d'avaluar la seva continuïtat dins del sector segons els aspectes que se li plantegin en un futur. Entre aquests, destaquen la base territorial, la continuïtat en l'explotació, el pagament únic o els preus dels productes.

RuralCat.  
redaccio@ruralcat.net