

# DOSSIERTÈCNIC

FORMACIÓ I ASSESSORAMENT AL SECTOR AGROALIMENTARI

N59

**LEADER**

UN ENFOCAMENT INNOVADOR DE LA POLÍTICA DE DESENVOLUPAMENT RURAL

Novembre 2012

P03 Què és Leader P10 ARCA, Associació d'iniciatives rurals de Catalunya P12 Projectes Leader a Catalunya P28 L'Entrevista



**ruralCat**

La comunitat virtual agroalimentària  
i del món rural

[www.ruralcat.net](http://www.ruralcat.net)



Generalitat de Catalunya  
**Departament d'Agricultura, Ramaderia,  
Pesca, Alimentació i Medi Natural**  
[www.gencat.cat/agricultura](http://www.gencat.cat/agricultura)



# PRESENTACIÓ



**Jordi Sala Casarramona**  
Director General de Desenvolupament Rural

La importància del medi rural en el conjunt del territori de Catalunya es fa palesa amb poques dades: representa més de tres quartes parts de la superfície de Catalunya, i, en canvi, hi viu poc més del 10% de la població catalana. A banda, aquestes zones preserven els recursos naturals, mantenen la diversitat de paisatges, donen resposta als consumidors en matèria de seguretat i qualitat alimentària, són generadores d'activitat econòmica, etc. En definitiva, cal subratllar la importància que té el món rural i els ciutadans que hi habiten en la generació d'externalitats positives per a tota la societat.

Aquest fet justifica la necessitat d'implementar programes dirigits a mantenir una massa crítica de població que assegurui el manteniment d'aquestes àrees atenent el criteri de cohesió territorial per a les persones que hi viuen, fomentar la diversificació de la seva economia, millorar la seva qualitat de vida i donar continuïtat a la producció de béns públics.

Un d'aquests programes és el programa Leader, posat en marxa per la UE a començaments dels anys 90. La seva novetat era la metodologia d'implementació. Es tractava de definir unes zones homogènies d'una mida i un volum de població mínims, a les quals s'assignava un fons per destinar-lo a accions de desenvolupament rural local, que havien de proposar la gent de la zona mateixa segons una estratègia de desenvolupament dissenyada pels agents locals propis.

Catalunya hi ha participat des dels seus inicis on el Departament d'Agricultura, Ramaderia, Pesca, Alimentació i Medi Natural ha actuat com a Administració pública tuteladora i assessora d'aquests grups, ja que, en utilitzar fons públics, cal garantir-ne la correcta aplicació segons el marc normatiu europeu, estatal i català.

Durant aquests anys, Leader ha permès mobilitzar i fomentar el desenvolupament rural en els nuclis rurals locals, i els ha encoratjat a explorar noves maneres de ser i continuar sent competitius. Sens dubte, la metodologia Leader ha estat i és una de les principals eines per a la diversificació econòmica del món rural. El seu valor principal és apropar la planificació i el poder de decisió al territori mitjançant la coneguda programació estratègica ascendent. En aquest sentit, la diferència de Leader envers la resta de polítiques més tradicionals rau en el fet que coincideix en 'com' s'ha d'actuar i no en 'què' s'ha de fer.

Així, l'Organització per a la Cooperació i el Desenvolupament Econòmic ha reconegut Leader com un dels millors programes europeus concebuts amb un enfocament integrat i endogen del desenvolupament rural. Les característiques que estableix l'OCDE sobre el nou paradigma de desenvolupament rural es basen en:

- Competitivitat de les zones rurals en el seu caràcter més global
- S'adreça a diversos sectors de les economies rurals, més enllà del sector agrari
- Utilització de les inversions com a eina en comptes de les subvencions
- Promoció de la governança multinivell, tant de les administracions als diferents nivells com de les organitzacions locals interessades.

Tal com podreu comprovar en aquest Dossier Tècnic, el Leader es basa en aquestes característiques, les més importants de les quals són la governança multinivell i l'aplicació d'enfocaments innovadors. Així mateix, el Dossier detalla l'aplicació del Leader a Catalunya des dels seus inicis i els principals impactes assolits, les diferents estratègies que apliquen en l'actualitat el Grups d'Acció Local i els projectes més innovadors finançats.

Finalment, voldria destacar la importància que està guanyant el Leader amb vista al proper període de programació de la UE 2014-2020, en què es reconeix el bon funcionament d'aquesta metodologia. La normativa europea preveu la possibilitat d'ampliar el Leader a tots els fons estructurals i a tots els territoris, tant els rurals com els urbans, amb la qual cosa esdevé un gran repte per a totes les administracions com a organitzacions que hi participen.

Desitjo que aquest dossier us sigui de molta utilitat i desperti el vostre interès.

**Dossier Tècnic. Núm. 59**  
**"LEADER: UN ENFOCAMENT INNOVADOR DE LA POLÍTICA DE DESVOLUPAMENT RURAL".**  
Novembre de 2012

**Edició**  
Direcció General d'Alimentació, Qualitat i Indústries Agroalimentàries.

**Consell de Redacció**  
Domènec Vila Navarra, Jaume Sió Torres, Joan Gòdia Tresanchez, Xavier Clopès Alemany, Concha Marchante Leganés, Enric Segarra Tomàs-Riverola, Joaquim Xifra Triadú, Agustí Fonts Cavestany (IRTA), Montserrat Alomà Masana, Santiago Riera Lloveras (Premsa), Joan S. Minguet Pla i Josep M. Masses Tarragó.

**Coordinació**  
Josep Maria Masses Tarragó.

**Producció**  
Teresa Boncompte Ribera, Josep Maria Masses Tarragó i Annabel Teixidó Martínez.

**Correcció i assessorament lingüístic**  
Joan Ignasi Elias Cruz.  
Lluís Piqueres Pla.  
Àngels Sauret Sumalla.

**Grafisme i maquetació**  
Hands On

**Impressió**  
Ediciones Gráficas Rey, S.L.  
Paper 50% reciclat i 50% ecològic.

**Dipòsit legal**  
B-16786-05  
ISSN: 1699-5465

El contingut dels articles és responsabilitat dels autors. DOSSIER TÈCNIC no s'hi identifica necessàriament. S'autoritza la reproducció total o parcial dels articles citant-ne la font i l'autor.

DOSSIER TÈCNIC es distribueix gratuïtament. En podeu demanar més exemplars a l'adreça: [dossier@ruralcat.net](mailto:dossier@ruralcat.net)

Departament d'Agricultura, Ramaderia, Pesca, Alimentació i Medi Natural  
Gran Via de les Corts Catalanes, 612, 4a planta  
08007 - Barcelona  
Tel. 93 304 67 45. Fax. 93 304 67 02  
e-mail: [dossier@ruralcat.net](mailto:dossier@ruralcat.net)

Més recursos, enllaços i versió electrònica al web de RuralCat: [www.ruralcat.net](http://www.ruralcat.net)

**Foto portada:**  
"Treballem perquè el desenvolupament rural de Catalunya sigui un referent"

Autor: ARCA



# QUÈ ÉS LEADER?



Foto 1. Leader incideix en la cohesió territorial. Autor: ARCA

El concepte Leader és una metodologia de treball, tant en la fase de programació com en la d'implementació, de la política de desenvolupament rural europea que s'ha aplicat durant les dues darreres dècades, a través de la qual es persegueix el desenvolupament integral de les zones rurals amb la participació i el consens de tots els seus actors locals.

Leader va néixer l'any 1991 com una iniciativa comunitària pilot que agrupava projectes

i idees, parts interessades i recursos per fer arribar oportunitats de desenvolupament a les zones rurals i complementar així els principals programes de desenvolupament rural. En concret, mitjançant el Leader s'incita els agents locals a posar en marxa estratègies originals, amb un enfocament anomenat *bottom-up*, és a dir, una metodologia ascendent, on les decisions es prenen des de cada territori, amb els recursos que les administracions posen a la seva disposició.

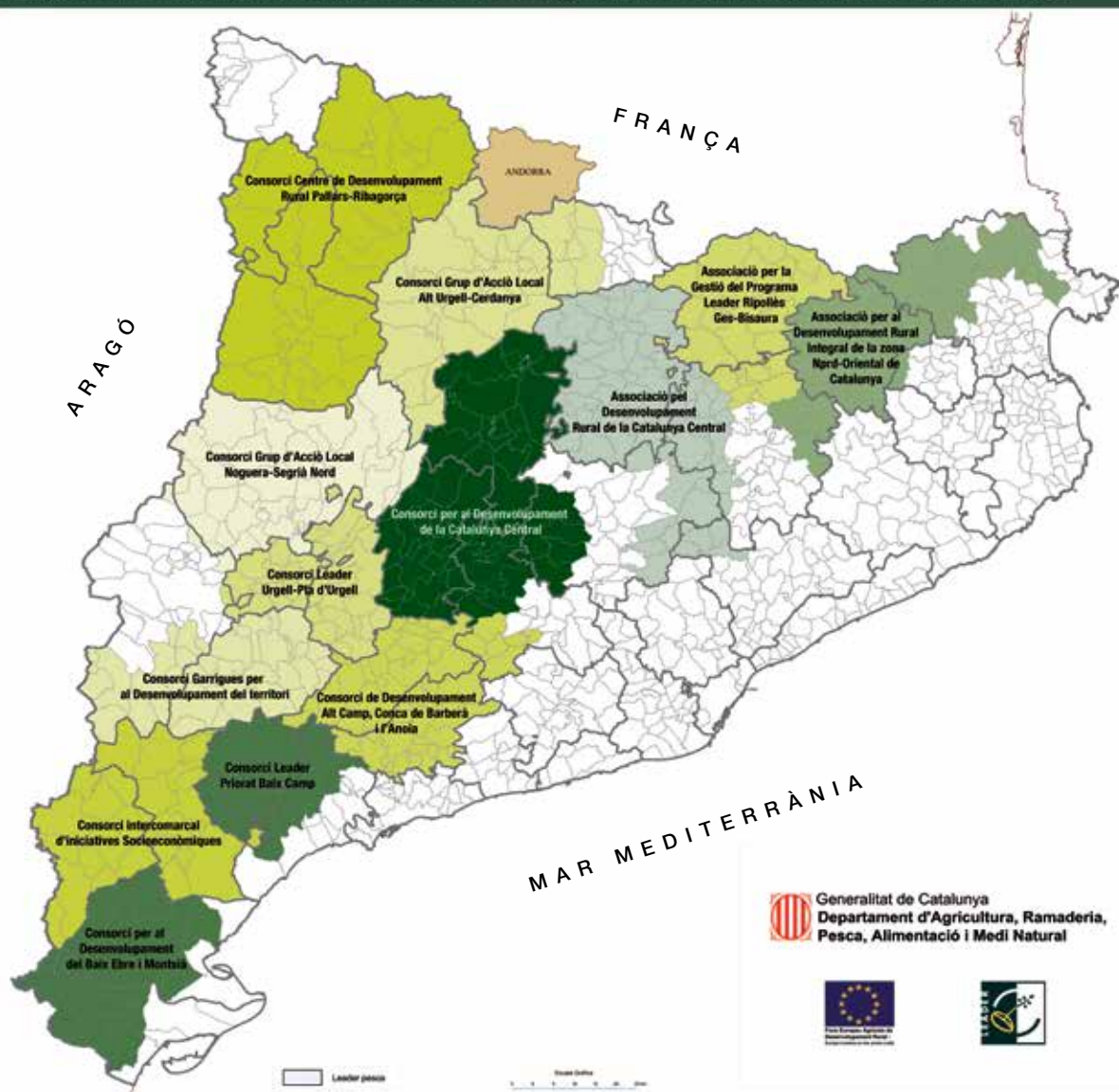
És a partir de l'any 2007, i dins l'actual període de programació 2007-2013, on Leader s'integra en la política general de desenvolupament rural de la Unió Europea dins dels programes nacionals i regionals finançats per Europa, conjuntament amb altres eixos de desenvolupament rural.

## 01 Les bases fonamentals de la metodologia Leader

La diferència entre Leader i altres metodologies més tradicionals és que Leader indica "com" s'ha d'actuar i no pas "què" s'ha de fer, i més tenint en compte la diversitat de les zones rurals europees. Leader es basa en les característiques següents que es complementen i interactuen entre si:

**Exemple d'estratègia local: el Consorci de Desenvolupament de l'Alt Camp, la Conca de Barberà i l'Anoia té com a estratègia consolidar el teixit empresarial mitjançant la creació de viviers d'empreses especialitzats en diferents punts del territori. Aquest territori va ser pioner en la creació del primer viver de celleristes de Catalunya, adreçat a nous emprenedors en la cultura i elaboració de vins.**

## Grups d'acció local Leader de Catalunya. Eix 4 Programa de Desenvolupament Rural 2007-2013



### 01.01 Les estratègies zonals de desenvolupament local

Per a cada zona on s'aplica Leader, es defineix una estratègia de desenvolupament local. D'un determinat territori, amb unes necessitats comunes i una identitat pròpia, i des del seu coneixement, és més senzill analitzar-ne els punts forts i dèbils, les oportunitats i les amenaces i elaborar una estratègia de desenvolupament.

### 01.02 L'enfocament ascendent

O el també conegut com a *bottom-up* és una de les característiques més pròpies del Leader, on són els agents locals els qui participen de la presa de decisions sobre l'estratègia, la selecció de prioritats, la posterior valoració dels projectes, el balanç de la feina feta i la proposta de noves actuacions de futur per consolidar l'estratègia definida.



#### ASSOCIACIÓ PER AL DESENVOLUPAMENT RURAL DE LA CATALUNYA CENTRAL

- Superfície: 2.010,10 km<sup>2</sup> • Població: 64.317 habitants
- Densitat de població: 32 ha./km<sup>2</sup> • Municipis: 58

**Valoritzar el territori i l'entorn com a elements vertebradors de cohesió i responsabilitat territorial. Fomentar l'esperit empresarial i apostar pel capital humà i per la millora de l'ocupabilitat**

[info@catcentral.cat](mailto:info@catcentral.cat) - [www.catcentral.cat](http://www.catcentral.cat)



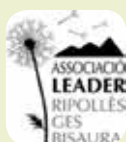
#### ASSOCIACIÓ PER AL DESENVOLUPAMENT RURAL INTEGRAL DE LA ZONA NORD-ORIENTAL DE CATALUNYA (ADRINOC)

- Superfície: 1.594,99 km<sup>2</sup> • Població: 67.040 habitants
- Densitat de població: 42,03 ha./km<sup>2</sup> • Municipis: 51

**Implantar polítiques de Responsabilitat Social Empresarial per a un model de desenvolupament territorial sostenible**

[info@adrinoc.cat](mailto:info@adrinoc.cat) - [www.adrinoc.cat](http://www.adrinoc.cat)

**Exemple d'actuació innovadora: el cas de l'Associació per a la Gestió del Programa Leader del Ripollès-Ges-Bisaura amb la creació dels punts InfoEnergia.** Arran de la seva participació en els projectes de cooperació Eureners 2 i 3, el grup ha creat el primer punt d'InfoEnergia a Catalunya que permet conèixer els consums energètics d'entitats locals a través d'un programari de gestió a fi de reduir-ne el consum energètic i contribuir així a l'estalvi i l'eficiència energètica i la promoció d'energies renovables. Després de l'experiència i dels resultats d'estalvi energètic i econòmic en diferents ajuntaments del seu territori, els punts d'InfoEnergia i la metodologia d'estalvi s'han transferit a altres territoris Leader de Catalunya, i s'està treballant per aplicar-ho també a diferents sectors d'activitat com ara empreses agroalimentàries i turístiques del medi rural.



#### ASSOCIACIÓ PER A LA GESTIÓ DEL PROGRAMA LEADER DEL RIPOLLÈS-GES-BISAURA

- Superfície: 1.167,41 km<sup>2</sup> • Població: 35.047 habitants
- Densitat de població: 30,08 ha./km<sup>2</sup> • Municipis: 27

**Fomentar l'ús de les energies renovables com a alternativa de desenvolupament al territori**

[leader@ripollesgesbisaura.org](mailto:leader@ripollesgesbisaura.org) - [www.ripollesgesbisaura.org](http://www.ripollesgesbisaura.org)



#### CONSORCI DE DESENVOLUPAMENT DE L'ALT CAMP, LA CONCA DE BARBERÀ I L'ANOIA

- Superfície: 1.362,61 km<sup>2</sup> • Població: 64.602 habitants
- Densitat de població: 47,45 ha./km<sup>2</sup> • Municipis: 52

**Potenciar un teixit empresarial mitjançant la creació de viviers d'empreses**

**i microempreses en diferents punts del territori**

[concadebarbera@cd52.cat](mailto:concadebarbera@cd52.cat) - [www.cd52.com](http://www.cd52.com)



#### CONSORCI GAL DE L'ALT URGELL - LA Cerdanya

- Superfície: 1.762,70 km<sup>2</sup> • Població: 24.421 habitants
- Densitat de població: 13,85 ha./km<sup>2</sup> • Municipis: 24

**Impulsar la conservació i millora del paisatge rural per assolir un territori sostenible**

[cauc@cauc.cat](mailto:cauc@cauc.cat)



#### CONSORCI PER AL DESENVOLUPAMENT DEL BAIX EBRE I EL MONTSIÀ

- Superfície: 1.146,13 km<sup>2</sup> • Població: 51.160 habitants
- Densitat de població: 44,64 ha./km<sup>2</sup> • Municipis: 23

**Fomentar l'equilibri territorial mitjançant la diversificació econòmica i la creació de serveis i infraestructures en nuclis rurals**

[leader@leader.cat](mailto:leader@leader.cat)



#### CONSORCI DE LES GARRIGUES PER AL DESENVOLUPAMENT DEL TERRITORI

- Superfície: 1.261,43 km<sup>2</sup> • Població: 27.353 habitants
- Densitat de població: 21,68 ha./km<sup>2</sup> • Municipis: 36

**Crear una marca territorial pròpia basada en el paisatge i la cultura de l'oli**

[consorci@garrigues.cat](mailto:consorci@garrigues.cat)

#### 01.03 Els grups d'acció local

El Grup d'Acció Local (GAL) és l'entitat que engloba i coordina, en una mateixa proporció, els agents públics i privats del territori amb l'objectiu de dur a terme l'estratègia de desenvolupament local amb un enfocament ascendent.

En el període de programació actual, s'han seleccionat un total de 13 Grups d'Acció Local que representen el 66% del territori de Catalunya, amb el 8% de la població total i una densitat mitjana de 27 habitants per km<sup>2</sup>. Cal destacar que 490 municipis catalans estan inclosos en territoris Leader, englobant així el 51,8% dels 946 municipis de Catalunya.

#### 01.04 Les actuacions innovadores, integrades i multisectorials

Leader no és un programa sectorial. Les actuacions han de ser integrades i han de vincular els diferents agents i sectors econòmics, socials, culturals i mediambientals del territori.

Leader aporta també enfocaments nous i innovadors als territoris rurals i es recolza en l'ús de les tecnologies de la informació i la comunicació per afavorir que la població rural tingui un major i millor accés a la innovació.

La innovació a les zones rurals a través de Leader permet als territoris crear, experimentar o introduir nous productes o processos, crear o millorar noves organitzacions o nous mercats, transferir i adaptar maneres de fer d'altres territoris o modernitzar coneixements tradicionals o tècnics per aportar, en definitiva, noves solucions als problemes rurals de sempre.

#### 01.05 El treball en xarxa

La metodologia Leader comporta una nova manera de gestionar i de treballar a través de la connexió en xarxa. El treball en xarxa es desenvolupa en tots els àmbits: des de l'intercanvi d'experiències i coneixements entre els mateixos grups GAL, a les administracions i qualsevol altra organització que intervé en el desenvolupament rural. El treball en xarxa entre tots els agents permet transferir Bones Pràctiques i nous coneixements, i crear vincles entre persones, projectes i territoris.

A part d'aquesta manera de treballar implícita a la metodologia Leader, hi ha xarxes físiques institucionals com la Xarxa Europea de Desenvolupament Rural (EN RD), dirigida per la Direcció General d'Agricultura de la Comissió Europea, o la Xarxa Rural Nacional, òrgan dels estats membres encarregat de la implementació i/o coordinació dels PDRs corresponents. O al-





L'estratègia de desenvolupament rural de Catalunya es basa fonamentalment en desenvolupar i diversificar l'economia i millorar la qualitat de vida del medi rural.

tres xarxes civils a escala europea com la Xarxa Europea Leader per al Desenvolupament Rural (ELARD), a escala estatal com la *Red Española de Desarrollo Rural* (REDR) o a escala nacional com ARCA.

A Catalunya, l'Associació d'Iniciatives Rurals de Catalunya (ARCA) és la xarxa dels 13 grups GAL. ARCA es constitueix com una entitat de dinamització, coordinació i representació dels grups Leader de Catalunya davant d'ens i institucions d'àmbit català, estatal i internacional, en col·laboració amb el Departament d'Agricultura, Ramaderia, Pesca, Alimentació i Medi Natural (DAAM).

#### 01.06 La cooperació

La cooperació és una altra de les característiques fonamentals del Leader i va més enllà del treball en xarxa. La cooperació suposa que un grup GAL inicia un projecte conjunt amb altres GAL o territoris perquè comparteixen una estratègia, objectius o necessitats similars, ja sigui entre territoris rurals d'una mateixa regió o país o de diferents estats membres. La cooperació és l'eina que permet als grups GAL i els seus territoris reforçar les estratègies de desenvolupament local i avançar en els seus objectius, a part de transferir resultats i metodologies a altres territoris.



#### CONSORCI GRUP D'ACCIÓ LOCAL DE LA NOGUERA – EL SEGRITÀ NORD

- Superfície: 1.829,40 km<sup>2</sup> • Població: 45.277 habitants
- Densitat de població: 24,74 ha./km<sup>2</sup> • Municipis: 33

**Potenciar el sector agroalimentari, dinamitzar el turisme i donar suport a empresaris i emprenedors**

[leader@noguerasegriandord.cat](mailto:leader@noguerasegriandord.cat)



#### CONSORCI CENTRE DE DESENVOLUPAMENT RURAL DELS PALLARS – L'ALTA RIBAGORÇA

- Superfície: 3.148 km<sup>2</sup> • Població: 25.493 habitants
- Densitat de població: 8,10 ha./km<sup>2</sup> • Municipis: 32

**Desestacionalitzar el turisme mitjançant el patrimoni cultural i natural del territori**

[info@cederpirineus.cat](mailto:info@cederpirineus.cat)



#### CONSORCI LEADER DEL PRIORAT – EL BAIX CAMP

- Superfície: 838,99 km<sup>2</sup> • Població: 23.332 habitants
- Densitat de població: 27,80 ha./km<sup>2</sup> • Municipis: 41

**Fomentar la cultura del vi, l'oli i la natura, i incidir en la valorització dels productes de qualitat i també dels espais naturals com a generadors d'iniciatives diverses**

[info@priorat-baixcamp.cat](mailto:info@priorat-baixcamp.cat) - [www.priorat-baixcamp.cat](http://www.priorat-baixcamp.cat)



#### CONSORCI INTERCOMARCAL D'INICIATIVES SOCIOECONÒMIQUES

- Superfície: 1.570,7 km<sup>2</sup> • Població: 36.736 habitants
- Densitat de població: 23,4 ha./km<sup>2</sup> • Municipis: 26

**Donar valor als productes agraris i paisatgístics del territori per a un desenvolupament autogestionable**

[info@cisiberaebre-terraalta.org](mailto:info@cisiberaebre-terraalta.org) - [www.cisiberaebre-terraalta.org](http://www.cisiberaebre-terraalta.org)



#### CONSORCI PER AL DESENVOLUPAMENT DE LA CATALUNYA CENTRAL

- Superfície: 2.379,29 km<sup>2</sup> • Població: 46.348 habitants
- Densitat de població: 19,48 ha./km<sup>2</sup> • Municipis: 54

**Impulsar projectes que ofereixin serveis de proximitat a la població del medi rural per millorar la seva qualitat de vida**

[info@lcc.cat](mailto:info@lcc.cat) - [www.lcc.cat](http://www.lcc.cat)



#### CONSORCI LEADER DE L'URGELL – EL PLA D'URGELL

- Superfície: 905,30 km<sup>2</sup> • Població: 70.713 habitants
- Densitat de població: 78,11 ha./km<sup>2</sup> • Municipis: 37

**Donar suport a la producció agrària local per donar un valor afegit als productes del territori**

[jtorrent@consorcileader.cat](mailto:jtorrent@consorcileader.cat) - [www.consorcileader.cat](http://www.consorcileader.cat)

### Exemple de treball en xarxa: el cas del Consorci GAL de l'Alt Urgell – la Cerdanya a través de l'actuació Leader Connecta't!

Leader Connecta't! és una acció de treball en xarxa enfocada a empreses de diferents activitats econòmiques del medi rural que els permet conèixer-se, intercanviar experiències i sondejar les possibilitats de col·laboració o de relació comercial. La situació econòmica actual requereix buscar noves fórmules de cooperació interempresarial i noves metodologies de treball perquè les empreses puguin trobar nous clients i nous mercats amb el mínim de cost econòmic. Així la iniciativa d'aquest grup va més enllà: Leader Connecta't! pretén posar en xarxa empreses de diferents territoris Leader a través de sessions de treball en xarxa mitjançant videoconferències.

### Exemples de cooperació:

- El projecte **GUSTUM** té per objectiu fomentar el desenvolupament rural a través de la promoció dels productes agroalimentaris de qualitat que es produeixen al territori. El projecte, que es va iniciar amb 10 grups de tres regions diferents i s'ha fet extensiu a tots 13 grups catalans, desenvolupa diferents accions de sensibilització, formació i comercials entre els col·lectius implicats (productors, elaboradors, restauradors, comerciants i consumidors).
- El projecte **Vivers d'Empreses Rurals de Catalunya** té per objectiu la creació de territoris empenedors rurals de Catalunya mitjançant el suport a empenedors perquè puguin generar activitats productives pròpies del territori a través de la implantació de vivers d'empresa rurals. El projecte, en què participen 5 grups GAL catalans, permetrà sensibilitzar els actors d'entorns rurals sobre la importància que tenen els vivers d'empreses per a la dinamització econòmica dels seus territoris mitjançant un acompanyament als empenedors.
- El Projecte **Energia i Forest** té per objectiu catalitzar i impulsar la sostenibilitat com a model de desenvolupament dels territoris rurals catalans. Es basa en una estratègia de foment de l'estalvi i l'eficiència energètica i en la promoció de les energies renovables basades en fonts endògenes, especialment la biomassa. Per assolir d'aquest objectiu, implica els principals agents de desenvolupament de les zones rurals de Catalunya. El projecte té la participació de 5 grups catalans.
- El Projecte **Masovera: Masies Sostenibles, viure en explotacions rurals aïllades**, té per objectiu millorar la qualitat de vida de l'hàbitat dispers i millorar els serveis a la població. Les diverses accions que desenvolupen els sis grups participants incideixen, d'una banda, sobre el coneixement i la cultura d'aquest hàbitat, i, d'altra banda, en la sostenibilitat i les energies renovables aplicades als elements constructius.



Els projectes **GUSTUM**, **Masovera**, **Energia i Forest** i **Vivers d'Empreses Rurals de Catalunya** són bons exemples de projectes de cooperació.

## 02 L'estratègia Leader a Catalunya

L'estratègia de desenvolupament rural de Catalunya es basa fonamentalment en desenvolupar i diversificar l'economia i millorar la qualitat de vida del medi rural.

L'estratègia catalana prioritza la creació o consolidació d'ocupació, la retenció del talent i especialment el talent jove, la millora de la gestió integral a les empreses rurals, la promoció de fórmules

empresarials col·laboratives, la valorització i comercialització de productes agroalimentaris de qualitat, i la millora de l'ús i l'eficiència energètica i l'aplicació d'energies renovables, entre d'altres.

Per a aquest període 2007-2013, la inversió total programada per a l'aplicació de la metodologia Leader a Catalunya és de 106,5 milions d'euros, el 70% a càrrec del pressupost autonòmic i el

MESURA LEADER	NOMBRE DE PROJECTES	INVERSIÓ TOTAL	DESPESA PÚBLICA (SUBVENCIÓ)
Millora dels processos de transformació i comercialització de productes agraris (12301)	251	27.781.392,28 €	8.583.598,45 €
Creació i desenvolupament de microempreses (312)	273	25.828.725,46 €	6.870.746,49 €
Foment d'activitats turístiques (313)	339	65.804.053,08 €	18.593.723,37 €
Conservació i millora del patrimoni rural (323)	37	14.696.659,41 €	7.876.155,77 €
<b>TOTAL</b>	<b>900</b>	<b>134.110.830,23 €</b>	<b>41.924.224,08 €</b>

Taula resum. Projectes atorgats 2009-2011.

30% restant a càrrec del Fons Europeu Agrícola de Desenvolupament Rural (FEADER).

Amb els projectes que s'impulsaran sota la metodologia Leader, es preveu aconseguir un total de 400 milions d'euros d'inversió i la creació i la creació de 1.500 llocs de treball.

Els projectes d'inversió subvencionables s'adeqüen a les quatre mesures específiques que es gestionen sota l'eix 4 Leader:

#### 02.01 La valorització dels productes agroalimentaris locals

A través de la creació, ampliació o millora de processos de transformació i comercialització de diferents productes agroalimentaris, Leader ha contribuït a que 251 diferents microempreses i petites i mitjanes empreses agroalimentàries s'instal·lin o consolidin el seu negoci al medi rural català, i ha permès també la creació, ampliació i millora d'agrobotigues, amb la qual cosa ha incidit en la importància que el comerç de proximitat té per a aquests productes locals.

#### 02.02 La innovació del teixit empresarial com a motor de noves activitats al món rural

Els ajuts Leader a la inversió per a la creació, ampliació o millora de petits negocis rurals sota la forma de microempresa en activitats diferents a l'agroalimentària i al turisme i l'oci han permès desenvolupar i consolidar 273 iniciatives tan diverses com activitats industrials, d'artesanària no alimentària, comercials, d'integració social i de serveis a la població, professions liberals i activitats basades en les noves tecnologies de la informació i la comunicació, entre d'altres.

#### 02.03 La promoció d'un turisme sostenible i responsable

La biodiversitat i el patrimoni del medi rural català són un actiu i una oportunitat per al desenvolupament d'activitats turístiques que fomentin i respectin un ús sostenible i responsable dels recursos naturals, culturals i paisatgístics. Els ajuts Leader al foment d'activitats turístiques han permès desenvolupar 339 iniciatives ben diverses com la creació o millora d'establiments turístics de capacitat reduïda, empreses d'activitat d'oci i gaudi de la natura o empreses o entitats que promouen rutes de patrimoni arquitectònic o d'observació de la natura i dels aspectes ornitològics, entre d'altres.

#### 02.04 La conservació i millora del nostre patrimoni natural i cultural

A través d'aquesta mesura, els ajuts Leader han permès a les entitats locals consolidar diferents projectes d'embelliment de nuclis antics i de recuperació de l'arquitectura tradicional, i establir sinergies amb activitats de promoció i difusió del patrimoni rural català.



Foto 2. Leader contribueix a la governança del territori. Autor: ARCA





Foto 3. Leader aposta per fer xarxa i actuar en comú. Autor: ARCA

#### 02.05 La Responsabilitat Social Empresarial (RSE): el tret distintiu del Leader a Catalunya

El valor afegit i innovador de la metodologia Leader a Catalunya és, sens dubte, l'aplicació de la Responsabilitat Social Empresarial (RSE). Amb la RSE, s'ha implementat un codi de gestió sostenible que es basa en un assessorament continuat i personalitzat i en actuacions de caràcter econòmic, mediambiental i de responsabilitat social a les empreses beneficiàries d'ajuts Leader.

La RSE pretén fomentar una nova cultura empresarial a les organitzacions del medi rural, públiques i privades, mitjançant un dispositiu d'acompanyament a les empreses perquè posin en valor les seves Bones Pràctiques i defineixin polítiques de millora en la seva gestió econòmica, ambiental i social.

La Responsabilitat Social Empresarial es va començar a aplicar al territori de la Garrotxa durant el període de programació 2000-2006, en l'anterior iniciativa Leader+, i va ser un dels

elements essencials de l'estratègia de la Garrotxa per consolidar territoris socialment responsables. Els bons resultats i impactes que la RSE va aportar a la Garrotxa van suscitar l'interès per fer extensiva aquesta pràctica a la resta de territoris Leader de Catalunya amb la intenció que s'integri en la metodologia Leader.

Així doncs, la implementació de la RSE es va iniciar fa quatre anys mitjançant un projecte de cooperació entre 18 grups GAL, entre els quals els 13 grups catalans, i ha permès consolidar una xarxa de professionals que s'han anat formant i especialitzant en la RSE.

Durant aquest temps, s'han certificat unes 200 empreses rurals que apliquen la RSE, i la metodologia i la xarxa de professionals s'han incorporat, ara sí definitivament, a la metodologia Leader de Catalunya.



Foto 5. Leader vetlla per un desenvolupament sostenible que no comprometi a les noves generacions. Autor: ARCA



Foto 4. Leader s'implica amb el compromís social. Autor: ARCA

#### El Leader en xifres, fins a la data actual:

- 490 municipis
- 13 GAL
- 106,5 milions d'euros pressupostats
- 30% FEADER
- 900 projectes aprovats
- 850 llocs de treball creats

# ARCA

## ASSOCIACIÓ D'INICIATIVES RURALS DE CATALUNYA



**Foto 1 i 2.** Una manera de treballar i entendre el desenvolupament rural que passa de "compartir informació" a "actuar en comú" i "d'aprendre junts" a "fer junts".  
 Autor foto esquerra: projecte Rurart. Autor foto dreta: ARCA

### Introducció

L'Associació d'Iniciatives Rurals de Catalunya (ARCA) és la xarxa que engloba els 13 grups d'Acció Local catalans (GAL) seleccionats per a la gestió de la metodologia Leader dins del Programa de Desenvolupament Rural de Catalunya (PDR) per al període 2007-2013.

### 01 Les funcions d'ARCA

En l'actual període de programació ARCA inicia la seva activitat l'any 2010 amb l'objectiu de representar els grups Leader davant d'entitats i institucions d'àmbit català, estatal i internacional, en col·laboració amb el Departament d'Agricultura, Ramaderia, Pesca, Alimentació i Medi Natural

(DAAM). ARCA duu a terme principalment tasques de coordinació i assistència tècnica als grups; els dóna suport en l'organització d'actes i jornades, i els facilita la formació i l'assessorament tècnic que necessiten en cada moment.

L'entitat desenvolupa la seva activitat en quatre eixos de treball centrats en les funcions de re-



representativitat i presència en altres estaments i organitzacions; el suport als grups GAL; la participació en projectes de desenvolupament rural i de cooperació, i la comunicació i difusió de projectes, Bones Pràctiques i metodologies.

És en l'àmbit de la comunicació i difusió on ARCA fa una especial incidència. El medi rural és un escenari ple d'oportunitats on es desenvolupen projectes i iniciatives diverses i innovadores, però poc conegudes pel conjunt de la societat o que susciten poc interès encara en els mitjans de comunicació actuals. En aquest sentit, la xarxa treballa per donar a conèixer aquestes actuacions, iniciatives i projectes que es duen a terme en el medi rural, i per fer més visible, també, per al conjunt de la societat i els grups d'interès, l'impacte i la rellevància que té la metodologia Leader a les nostres zones rurals.

ARCA també contribueix a fer extensiu el coneixement generat en el conjunt dels territoris rurals, més enllà de la metodologia Leader. En aquest sentit, es fomenta la participació dels grups GAL en diferents actes on s'exposin els projectes i les actuacions que es realitzen als seus territoris, a més d'implicar altres agents i entitats que també participen en el desenvolupament rural.

A través de la plataforma de treball [www.desenvolupamentrural.cat](http://www.desenvolupamentrural.cat), ARCA contribueix a millorar el grau de coneixement que és té dels grups d'Acció Local, de la metodologia Leader i dels seus impactes, i a fer visible la tasca que desenvolupen com a agents dinamitzadors del territori rural català.

## 02 El valor de la cooperació

Els projectes de cooperació són clau per al desenvolupament de les zones rurals, ja que permeten emprendre accions conjuntes amb altres territoris i entitats que reforcen les estratègies definides pels grups. En aquest sentit, la xarxa ARCA també dona un cop de mà als grups i al mateix Departament d'Agricultura a l'hora de definir propostes de projectes de cooperació i traslladar-les, posteriorment, als grups d'acció local, o bé dona suport als grups en el desenvolupament d'algunes accions.

Un exemple és el projecte Odisseu, on ARCA i la Fundació del Món Rural van tenir la iniciativa l'any 2010 de crear un programa que facilités el retorn i la inserció de joves al medi rural.

El projecte, impulsat per la Direcció General de Desenvolupament Rural, per la Direcció General de Joventut, per la Fundació del Món Rural i per ARCA, s'està treballant també entre els grups Leader en el marc de la Cooperació Catalana i amb una estreta col·laboració amb la xarxa de professionals de joventut dels territoris rurals.

### Dades de contacte: Associació d'Iniciatives Rurals de Catalunya

- Telèfon: + 34 973 48 17 52
- Fax: + 34 973 48 11 34
- Carrer de la Pujada del Seminari, s/n  
25280 Solsona (Lleida)
- [administracio@arca-dr.cat](mailto:administracio@arca-dr.cat)
- [www.arca-dr.cat](http://www.arca-dr.cat)
- [www.desenvolupamentrural.cat](http://www.desenvolupamentrural.cat)



Una manera de treballar i entendre el desenvolupament rural que passa de "compartir informació" a "actuar en comú" i "d'aprendre junts" a "fer junts"



Foto 3. Impulsem iniciatives conjuntes tenint en compte la idiosincràsia de cada territori. Autor: Consorci per al Desenvolupament de la Catalunya Central



# PROJECTES LEADER A CATALUNYA



Foto 1 i 2. Leader aposta per la transparència i l'ètica empresarial. Autor: Consorci per al Desenvolupament de la Catalunya Central

## 01 Emprenedoria, noves oportunitats de negoci i TIC

### • CREACIÓ DE L'EMPRESA MASKOPIC

- **Nom del promotor:** Maskopic Petfood, SL
- **Territori GAL:** Consorci Grup d'Acció Local de la Noguera – el Segrià Nord
- **Descripció de la iniciativa:**

L'ajut Leader ha permès la creació de l'empresa MASKOPIC PETFOOD, SL, dedicada tant a la comercialització internacional d'animals de companyia com a la dels seus articles complementaris. Els productes principals de l'empresa són: conills, fures, ocells i els seus elements complementaris com ara alimentació, dietètica i homeopàtica, i elements d'higiene, entre d'altres.

Maskopic treballa amb els proveïdors del territori amb l'objectiu de potenciar i valoritzar la resta d'empreses de la comarca, i el fet d'estar-hi en contacte permanent li permet oferir una gamma de productes en millora constant.

L'objectiu general del projecte és dinamitzar econòmicament tant l'empresa com tot el seu entorn. En aquest sentit, la seva estratègia de màrqueting preveu donar protagonisme i visibilitat als seus proveïdors davant dels seus clients. Seguint aquesta línia, i amb l'objectiu que els clients coneguin l'origen dels animals i dels productes que adquireixen, Maskopic organitza visites guiades a les empreses proveïdores.



Edifici principal de l'empresa Maskopic.  
Autor: Maskopic



Edifici principal de l'empresa Maskopic.  
Autor: Maskopic

## • CREACIÓ DE L'EMPRESA DE COSMÈTICA NATURAL CARÍCIES D'OLI

- **Nom del promotor:** Griselda Martínez Uselet
- **Territori GAL:** Consorci Intercomarcal d'Iniciatives Socioeconòmiques
- **Descripció de la iniciativa:**

Carícies d'Oli és una empresa dedicada a l'elaboració artesanal de productes de cosmètica natural impulsada per tres joves emprenedores de la Terra Alta. L'ajut Leader ha permès la rehabilitació d'un espai per a convertir-lo en un laboratori on poder elaborar els seus productes cosmètics. L'empresa aposta per un procediment d'elaboració totalment artesanal. Utilitza matèries primeres naturals i d'origen local per obtenir un producte de qualitat que respecti les funcions naturals de la pell. Actualment, l'empresa treballa per obtenir la certificació de cosmètica bio (ecològica).

Carícies d'Oli, en la seva estratègia empresarial, ha definit uns criteris de selecció per als seus proveïdors amb l'objectiu de prioritzar els productors locals. Amb aquesta iniciativa, l'empresa vol valoritzar el treball dels agricultors del territori, a més de donar a conèixer les qualitats dels seus productes. Carícies d'Oli disposa de diverses línies de productes amb diferents finalitats, cosmètiques i terapèutiques.

El projecte empresarial inclou la creació d'una botiga en línia que pretén ser un punt clau en la difusió i comercialització dels productes de Carícies d'Oli.



Gamma de productes de cosmètica natural de Carícies d'Oli. Autor: Carícies d'oli

## • CREACIÓ D'UN GIMNÀS I DISSENY D'APLICACIONS INFORMÀTIQUES APLICADES A L'ESPORT

- **Nom del promotor:** Albert Navarrete Ruiz
- **Territori GAL:** Associació per al Desenvolupament Rural de la Catalunya Central
- **Descripció de la iniciativa:**

L'ajut Leader ha servit per adequar el local i adquirir les màquines de fitness i el material del gimnàs. Alter Sport és un projecte que combina, a parts iguals, les noves tecnologies i l'esport mitjançant un equip pluridisciplinari format per especialistes en activitat física (llicenciats en Ciències de l'Activitat Física i de l'Esport) i en tecnologies de la informació (enginyers informàtics).

L'empresa neix de la necessitat detectada pels professionals del sector de l'activitat física de disposar d'un programari adient amb el qual poder dur a terme el seguiment, la planificació i l'avaluació dels resultats dels esportistes.

El projecte se centra tant en la creació de programari per a esportistes professionals i aficionats en tot tipus de dispositius (ordinadors, dispositius mòbils i web) com en la professionalització i modernització de la pràctica esportiva i la promoció de l'esport com a eina saludable. D'aquesta manera, qualsevol tipus d'esportista disposa de les eines i els coneixements necessaris per a un millor entrenament.

L'equip d'Alter Sport treballa per esdevenir un referent en l'aplicació de les noves tecnologies en tots els vessants de l'esport, i també en la promoció de les activitats esportives entre la població. Posa èmfasi tant en l'àmbit local, en relació amb els serveis esportius, com en el nacional i, fins i tot, internacional pel que fa a les noves tecnologies.



Instal·lacions Alter Sport. Autor: Associació pel Desenvolupament Rural de la Catalunya Central



Instal·lacions Alter Sport. Autor: Associació pel Desenvolupament Rural de la Catalunya Central

## • CREACIÓ DE LA SEU DE LA PRODUCTORA AUDIOVISUAL WEB 3.0 TV A CAMPRDON

- **Nom del promotor:** Elias Lalaux Garcia
- **Territori GAL:** Associació per a la Gestió del Programa Leader Ripollès-Ges-Bisaura
- **Descripció de la iniciativa:**

La iniciativa Leader consisteix a crear la seu de l'empresa Web 3.0 TV a la vila de Camprodon, amb l'objectiu d'elaborar les produccions audiovisuals de [valldecamprodon.tv](http://valldecamprodon.tv).

L'empresa compta amb el suport inicial, tant tècnic com d'assessorament, de la productora barcelonina MAKING OFF, amb més de 25 anys d'experiència en el sector treballant per a les principals marques i agències de publicitat internacionals.

[Valldecamprodon.tv](http://Valldecamprodon.tv) és la primera plataforma WEBTV de Catalunya que utilitza tots els recursos i avantatges d'Internet per promocionar una zona geogràfica en concret, amb la qual cosa pot servir de model per a altres plataformes com Turisme RuralTV o la CerdanyaTV.

Aquesta iniciativa vol potenciar la imatge de la vall de Camprodon en l'àmbit turístic, i posicionar-la com una zona geogràfica de màxim interès; i també potenciar la imatge i els serveis de tots els ajuntaments, les entitats, les empreses, els establiments i els professionals de la vall.

[Valldecamprodon.tv](http://Valldecamprodon.tv) és més que una televisió local i convencional; gràcies a Internet, tota la informació de la vall de Camprodon és a l'abast de tothom en tot moment, fet que l'ha convertida en el canal de comunicació entre els habitants de la vall de Camprodon.



Interior de Web 3.0 TV. Autor: Associació per la Gestió del Programa Leader Ripollès Ges Bisaura



Interior de Web 3.0 TV. Autor: Associació per la Gestió del Programa Leader Ripollès Ges Bisaura

## • AMPLIACIÓ DEL VIVER DE CELLERISTES DE LA CONCA DE BARBERÀ

- **Nom del promotor:** Ajuntament de Barberà de la Conca
- **Territori GAL:** Consorci de Desenvolupament de l'Alt Camp, la Conca de Barberà i l'Anoia
- **Descripció de la iniciativa:**

El Viver de Cellaristes de la Conca de Barberà és un viver d'empreses especialitzat en l'elaboració de vins de qualitat que va iniciar la seva activitat durant la campanya de la verema de l'any 2007. Gràcies a l'ampliació, s'ha reformat l'edifici històric i s'hi ha incorporat nova maquinària, fet que ha permès ampliar el nombre d'empreses allotjades. Situat dins la Denominació d'Origen Conca de Barberà, el viver compta actualment amb 7 empreses elaboradores. Aquests viveristes, tot i actuar com a empreses independents, comparteixen espais, maquinària i coneixement; aprofiten així les sinergies que puguin generar.

El viver està destinat a persones emprenedores que vulguin impulsar i desenvolupar un projecte empresarial propi minimitzant els riscos que suposa. L'objectiu és oferir la possibilitat d'engegar una empresa en un context econòmic i formatiu favorable i comprovar-ne així la viabilitat. Les instal·lacions del viver compten amb tota la maquinària i els espais necessaris per iniciar l'activitat empresarial enològica pròpia.

L'entitat vol impulsar la creació de noves empreses del sector vinícola que tanquin el cercle productiu i aportin valor afegit al territori. Des de la seva posada en funcionament, dos emprenedores que van iniciar el seu projecte gràcies al viver han creat celler propi, amb la qual cosa han contribuït a augmentar l'activitat econòmica del territori.



Instal·lacions del viver de celleristes. Autor: Consorci de Desenvolupament Alt Camp, Conca de Barberà i Anoia



Zona de microvinificació i experimentació. Autor: Consorci de Desenvolupament Alt Camp, Conca de Barberà i Anoia



## 02 Serveis per al medi rural: qualitat de vida i integració social

### • ADQUISICIÓ DE MAQUINÀRIA D'ALTA TECNOLOGIA PER A ETIQUETATGE INDUSTRIAL

- **Nom del promotor:** Etiquer, SL
- **Territori GAL:** Consorci per al Desenvolupament del Baix Ebre i el Montsià
- **Descripció de la iniciativa:**

Aquest projecte aconsegueix revaloritzar l'empresa beneficiària, li dona prestigi en el món de l'etiquetatge, amb una posició capdavantera al mercat nacional, al mateix temps que ofereix un servei de proximitat i de qualitat a totes les empreses del territori que ho requereixin.

La inversió Leader ha consistit en l'adquisició de maquinària d'alta tecnologia per elaborar etiquetatge industrial, amb un format de tirada curta i de qualitat.

Anteriorment, solament es confeccionaven etiquetatges en bobina industrial, amb sèries llargues i de qualitat estàndard, orientades al mercat en general. Actualment, gràcies a l'adquisició de la nova maquinària, es treballa amb sèries més curtes i s'aconsegueix un producte de gamma alta i gran qualitat.

Etiquer pot treballar amb l'etiquetatge de múltiples productes: oli, vi, productes fitosanitaris, etc., amb una àmplia oferta de varietats i models (relleus, estampats, coures...) que la converteixen en una empresa referent dins del sector.



Instal·lacions de l'empresa Etiquer.  
Autor: ETIQUER SL.



Instal·lacions de l'empresa Etiquer.  
Autor: ETIQUER SL.

### • CREACIÓ D'UN CENTRE DE FISIOTERÀPIA A L'URGELL

- **Nom del promotor:** Marc Martí Alabart
- **Territori GAL:** Consorci Leader de l'Urgell – el Pla d'Urgell
- **Descripció de la iniciativa:**

Fisiològics Agramunt és un centre de fisioteràpia interdisciplinari destinat al tractament individualitzat i global de la persona. El centre ofereix un servei de qualitat que combina diferents mètodes de tractament i dona prioritat a les tècniques de tipus manual a fi d'aconseguir uns resultats més satisfactoris.

Fisiològics Agramunt abasta diferents àrees de la rehabilitació: Traumatologia, com a gran pilar de tractament especialitzat, i, addicionalment, Fisioteràpia neurològica, Fisioteràpia geriàtrica, Fisioteràpia craniomandibular, Fisioteràpia de l'esport, Fisioteràpia infantil, i Preparació al part i postpart.

L'objectiu del centre és proporcionar a la ciutadania de la comarca de l'Urgell una atenció integral i professional en l'àmbit de la fisioteràpia per restablir, tant com sigui possible, el benestar i la salut que els manca, i, d'aquesta manera, millorar-ne la qualitat de vida.

La filosofia de Fisiològics Agramunt es basa en una atenció personalitzada i individualitzada que valora les necessitats del pacient en cada moment i posa a disposició seva tots els mitjans humans i tècnics disponibles per a la seva recuperació.



Sala de treball del Centre Fisiològics Agramunt.  
Autor: Consorci Leader Urgell- Pla d'Urgell



Entrada Centre Fisiològics Agramunt.  
Autor: Consorci Leader Urgell- Pla d'Urgell

## • MILLORA EN ELS PROCESSOS DE TRANSFORMACIÓ I COMERCIALIZACIÓ DE L'OLIVERA

- **Nom del promotor:** L'Olivera, SCCL
- **Territori GAL:** Consorci Leader de l'Urgell – el Pla d'Urgell
- **Descripció de la iniciativa:**

L'Olivera és una entitat dedicada al conreu de vinyes i oliveres per elaborar vins i olis. La finalitat de l'entitat és promoure noves iniciatives per a la integració social i laboral de persones amb discapacitat o risc d'exclusió social en el món rural, considerant sempre que el treball és una experiència vital i emocional.

La subvenció ha servit per millorar els processos de transformació i comercialització dels productes agraris del territori Leader. Les actuacions han consistit en la millora del celler, la sala de tast i la zona de recepció, i d'altres millores tècniques.

L'Olivera treballa en dos eixos principals: la promoció social de les persones amb discapacitats psíquiques, especialment aquelles amb situacions socials més desfavorides; i el plantejament de sortides econòmiques productives a partir dels valors propis de la zona.

L'eix social és al nucli del projecte. Al costat de les activitats productives i d'integració laboral, es duen a terme activitats socials amb la població amb la qual treballen, fonamentalment persones amb discapacitat psíquica, especialment aquelles en situacions socials més desfavorides. Aquestes persones formen part de la cooperativa com tothom i poden esdevenir socis de ple dret si així ho desitgen.

Pel que fa a l'activitat productiva, l'entitat treballa respectant els cicles de la natura i aplicant els criteris de l'agricultura ecològica. Es manté el treball manual sobre la vinya i les oliveres, s'etiqueten i es numeren a mà una a una les ampolles de vi i d'oli; fet que permet integrar les persones amb dificultats al treball de la cooperativa.



Celler de l'Olivera. Autor: L'Olivera



Celler de l'Olivera. Autor: L'Olivera

## 03 Producció agrària local: augment del valor afegit dels productes autòctons

### • CREACIÓ D'UNA NOVA GAMMA DE PRODUCTES DE CASA CARRIOT

- **Nom del promotor:** Rosó Macau
- **Territori GAL:** Associació per al Desenvolupament Rural Integral de la Zona Nord-oriental de Catalunya (ADRINOC)
- **Descripció de la iniciativa:**

Macau és una empresa que es dedica a la transformació de productes del sector primari per fer salses, cremes de verdures, brous, i fumets d'alta qualitat. L'empresa elabora els seus productes segons una recepta tradicional i en el seu procés de producció utilitza ingredients 100% naturals i productes del territori, i aposta sempre per la qualitat i la garantia alimentària.

La distribució dels productes es fa mitjançant establiments de proximitat, a partir d'aliances comercials amb empreses de distribució i comercialització del territori mateix. Així, per exemple, pertanyen al col·lectiu L'Empordà a la taula, un espai gastronòmic inclòs en l'agrobotiga de la cooperativa Empordàlia, SCCL, pensat per fomentar el comerç de proximitat i els productors de la zona amb una producció basada en la qualitat i els productes artesanals.

L'empresa també col·labora amb els col·lectius de cuina local, com La cuina de l'empordanet i La cuina del vent. Pel que fa a la gamma de brous i fumets, s'ha establert un acord de col·laboració amb Els pescadors de Roses, i així s'elaboren els plats amb peix proporcionat directament per aquesta entitat associativa.



Presentació de la nova gamma de productes de Casa Carriot a una agrobotiga.  
Autor: Productes Alimentaris Macau



Gamma de productes Casa Carriot: cremes, salses i brous.  
Autor: Productes Alimentaris Macau

## • CREACIÓ D'UNA PLANTA DE PRODUCCIÓ DE PRODUCTES DE QUINTA GAMMA

- **Nom del promotor:** Obach, SL
- **Territori GAL:** Consorci GAL de l'Alt Urgell – la Cerdanya
- **Descripció de la iniciativa:**

Embotits Obach és una fàbrica d'embotits artesans situada al municipi d'Organyà. El negoci familiar, fundat l'any 1915, s'adapta als nous temps i hàbits de consum, i amb el suport de l'ajut Leader crea una nova línia de productes de quinta gamma (productes precuinats).

Aquests nous productes permeten diversificar l'activitat de l'empresa i obrir-se a un nou mercat, cosa que permetrà arribar a un major nombre de clients.

Embotis Obach basa la seva activitat en la qualitat i l'artesania. El valor afegit dels seus productes es fonamenta en l'ús de matèries primeres de qualitat i un procés de producció artesà.

El saber fer acumulat per generacions s'extrapola a un nou sector que permet a l'empresa elaborar nous productes centrats en els embotits i els plats precuinats. La comercialització d'aquesta nova línia de productes es durà a terme a través de la botiga pròpia i de la xarxa de distribuïdors que l'empresa té a Catalunya.

Amb aquest projecte, s'impulsa la producció i comercialització dels productes del territori, a més de reforçar el teixit econòmic de la comarca.



*Procés d'assecat d'embotits.  
Autor: Consorci GAL Alt Urgell - Cerdanya*

## • MILLORA DE LES INSTAL·LACIONS DE LA COOPERATIVA DE L'ALBI

- **Nom del promotor:** Agrícola de l'Albi, SCCL
- **Territori GAL:** Consorci de les Garrigues per al Desenvolupament del Territori
- **Descripció de la iniciativa:**

El projecte ha consistit a introduir millores tecnològiques a les instal·lacions de la cooperativa i a modernitzar el sistema de conservació i etiquetatge de l'oli d'oliva verge extra amb DOP les Garrigues.

Agrícola de l'Albi és una cooperativa productora d'oli d'oliva verge extra que, des de 1919, s'esforça perquè els productors de la matèria primera amb què treballen siguin els principals beneficiaris d'explorar-la. La cooperativa treballa diàriament per aconseguir l'excel·lència empresarial i per implantar mesures que garanteixin l'assoliment dels nous criteris de qualitat per augmentar el valor afegit dels seus productes.

En aquesta inversió, la cooperativa implementa millores en la línia d'envasatge i taponament i en el procés d'emmagatzematge i etiquetatge de l'oli. Alhora, inverteix en una caldera de biomassa per aprofitar el pinyol d'oliva residual que genera l'activitat. Amb totes aquestes millores, Agrícola de l'Albi treballa per esdevenir una empresa més sostenible i per garantir els paràmetres físics i químics i les característiques organolèptiques del seu producte per fer que el seu oli sigui de millor qualitat.



*Façana principal de l'edifici de la Cooperativa de L'Albi. Autor: Cooperativa de l'Albi*



*Vista interior de la vidriera de la façana principal de l'edifici de la Cooperativa. Autor: Cooperativa de l'Albi*



## • CREACIÓ DE LA CAVA DEL CELLER BATLLIU DE SORT

- **Nom del Promotor:** Celler Batlliu de Sort, SL
- **Territori GAL:** Consorci Centre de Desenvolupament Rural del Pallars – la Ribagorça
- **Descripció de la iniciativa:**

L'ajut Leader ha consistit en la construcció de la cava del Celler Batlliu de Sort.

El Celler Batlliu és un projecte que neix de la mà de quatre socis amb l'objectiu de recuperar l'activitat vitivinícola en una zona de muntanya, el Pallars Sobirà.

L'any 2008, els impulsors del projecte van iniciar la plantació de vinya en una finca situada al municipi de Sort, a una alçada d'entre 900 i 1.000 metres. Es tracta d'un terreny on abunda la pissarra, i on el clima es caracteritza per una pluviometria alta amb vents continus que permeten la vinya desenvolupar-se amb normalitat.

Cal subratllar que al Pallars ja hi havia hagut vinya. De fet, a la zona existeixen "bancals" que encara conserven el nom de la Vinya i en alguns llocs encara hi ha ceps autòctons que van sobreviure a la fil·loxera, circumstància que ha permès l'INCAVI iniciar un estudi sobre aquestes varietats.

En l'actualitat, el canvi climàtic fa que cada vegada s'intenti plantar vinya en cotes més altes. Mentre la temperatura puja una mitjana d'1,2°C a les zones vinícoles tradicionals, Itàlia planta vinyes als Alps i Alemanya comença a ser una referència. Àustria ja fa temps que cultiva vins de qualitat, i fins i tot al sud d'Anglaterra s'estan construint nous cellers. Aquest fet dóna una major rellevància al projecte Celler Batlliu, ja que és una proposta que està donant bons resultats i, per tant, pot obrir una nova possibilitat de desenvolupament a tot el territori pirinenc.



Equip del Celler Batlliu de Sort.  
Autor: Celler Batlliu de Sort



La borda i vinyes de Celler Batlliu de Sort.  
Autor: Celler Batlliu de Sort

## • AMPLIACIÓ D'UN CELLER ECOLÒGIC A LA COMARCA DEL PRIORAT

- **Nom del promotor:** Vinyes Domènech, SCP
- **Territori GAL:** Consorci Leader del Priorat – el Baix Camp
- **Descripció de la iniciativa:**

La família Domènech, originària de Falset, ha volgut recuperar una de les finques més emblemàtiques de la comarca del Priorat, amb un interès renovat per descobrir i crear nous vins.

L'ampliació del celler, fundat l'any 2002, ha consistit en millores d'adequació, accessibilitat, senyalització i gestió del celler.

Vinyes Domènech ha construït el seu celler segons criteris de desenvolupament sostenible, ja presents en la constitució de l'empresa. L'edifici i l'entorn on es desenvolupa l'activitat contribueixen en gran mesura a un model sostenible basat a reduir al màxim els nivells de consum energètic, substituir totes les energies fòssils per renovables, utilitzar materials de construcció bioclimàtics i escollir els productes menys contaminants i acceptats per la vinya ecològica, i evitar al mateix temps tot el que suposa una degradació de l'entorn.

Vinyes Domènech ha apostat pel concepte GreenCeller, un concepte integral de tot el procés productiu que va des de la vinya ecològica fins a l'arquitectura bioclimàtica i les tecnologies verdes.

La finca de Vinyes Domènech, situada a Capçanes, pertany a la DO Montsant des de l'any 2004 i compta amb ceps d'una edat compresa entre els 12 i els 70 anys. Les varietats amb què treballa el celler són: Garnatxa vella de 70 anys, Merlot, Cabernet Sauvignon i Syrah.



Entrada a la finca de Vinyes Domènech.  
Autor: Consorci Leader Priorat - Baix Camp



Instal·lacions Vinyes Domènech.  
Autor: Consorci Leader Priorat - Baix Camp

## • CREACIÓ D'UNA FORMATGERIA ARTESANAL AL SOLSONÈS

- **Nom del Promotor:** Clara Farriol Valette.
- **Territori GAL:** Consorci per al Desenvolupament de la Catalunya Central
- **Descripció de la iniciativa:**

La iniciativa ha consistit a adequar un local i instal·lar equipaments i maquinària per posar en funcionament una formatgeria artesanal al municipi de Sant Llorenç de Morunys.

Formatgeria Valette elabora formatges artesans madurats de llet crua d'ovella d'alta qualitat i amb un alt valor afegit. Es tracta d'una formatgeria familiar, que opta pels productors locals comprant la llet a les granges de la zona i venent els seus productes en botigues especialitzades o delicatessen, amb una aposta sempre pel comerç de proximitat.

La proposta sorgeix com a objectiu personal de la promotora i pel creixent interès pel món del formatge com un recurs artesà i turístic, a fi de consolidar l'activitat en un municipi de muntanya i afavorir l'aprofitament de la llet d'ovella com a producte ramader.

Dels formatges que produeix Valette, en destaquen el Boïgot, un formatge de pasta semidura i de coagulació enzimàtica; i el Puit, de pasta tova, coagulació làctia i tres acabats: Puit rústic, amb la crosta natural, Puit blanc, amb la crosta blanca, i Puit rentat, amb la crosta rentada amb aigua i sal. També s'elabora un formatge fresc de coagulació làctia en forma de farcell.

En solament un any de funcionament, la producció de formatges de Valette ha aconseguit el reconeixement dels seus productes, i ha estat premiada a la Fira de Formatge de la Seu d'Urgell, un esdeveniment de referència al sector.

Un altre valor afegit del projecte ha estat la implantació de la Responsabilitat Social Empresarial en la gestió de l'activitat.



Obrador de la formatgeria Valette.  
Autor: Consorci per al Desenvolupament de la Catalunya Central



Productes de la formatgeria Valette.  
Autor: Consorci per al Desenvolupament de la Catalunya Central

## • CREACIÓ D'UN CENTRE PER A LA PROMOCIÓ DE LA CULTURA I LA GASTRONOMIA DEL BERGUEDÀ

- **Nom del promotor:** Virgina Parramon Ballesteros
- **Territori GAL:** Associació per al Desenvolupament Rural de la Catalunya Central
- **Descripció de l'activitat:**

L'objectiu de Logos Berguedà és iniciar una altra línia de servei dedicada al turisme i la cultura, amb l'objectiu de promoure la comarca del Berguedà. El projecte consisteix a crear un restaurant, una sala de conferències i projeccions i una llibreria especialitzada en una antiga colònia tèxtil del Berguedà. Paral·lelament, es preveu la creació d'una línia de marxandatge inspirada en temàtiques culturals relacionades amb la comarca. L'objectiu d'aquesta iniciativa és revitalitzar el sector turístic del Berguedà donant a conèixer el patrimoni de què disposa el territori mitjançant la unió de la història, la cultura, l'artesania, l'art, la gastronomia i la naturalesa.

El restaurant tindrà una cuina basada en el concepte de slow-food per promoure el consum d'aliments lligats al territori a fi de salvar-ne la biodiversitat. Serà una cuina on hi haurà una interacció amb el visitant, que podrà escollir els ingredients i els condiments, suggerir preguntes i, fins i tot, cuinar.

La línia de serveis dedicada al turisme es concretarà amb la creació de rutes turístiques guiades i l'organització de conferències i ponències d'interès per al territori. Pel que fa a la llibreria de l'establiment, estarà especialitzada en el Berguedà, i s'hi podran trobar exemplars relacionats amb el turisme, el paisatge, la història, l'arquitectura, el patrimoni industrial, l'art, l'artesania, les tradicions i la gastronomia, i amb tota la cultura que produeix actualment la comarca.



Logotip Logos Berguedà.  
Autor: Logos Berguedà



Façana entrada Logos Berguedà.  
Autor: Logos Berguedà

## 04 Turisme i patrimoni rural

## • AMPLIACIÓ DELS EQUIPAMENTS DE L'HOTEL APARTAMENT DE L'AVENC DE TAVERTE

- **Nom del promotor:** Belinda Jane Parris

- **Descripció de la iniciativa:**

El projecte consisteix a fer les obres d'ampliació dels equipaments d'un hotel apartament que inclouen una nova sala polivalent, un saló social, una biblioteca i un despatx d'administració, i també altres estances complementàries.

L'Avenc de Tavertet és un projecte familiar amb un concepte clar des del principi: fer viable una iniciativa innovadora en si mateixa. El projecte, iniciat l'any 1997, cerca crear riquesa en el territori a partir de sinergies i col·laboracions amb proveïdors locals i petites empreses de la zona. L'empresa i la família promotora han vist potencial en un entorn abandonat i en un edifici en runes que han convertit en un "motor" d'una zona rural amb risc de despoblament permanent; s'han anticipat incorporant les energies renovables quan encara eren "alternatives"; han esdevingut pioners a veure l'Avenc com a receptor i "trampolí" del visitant a Osona, la Garrotxa i Catalunya, i han vist "les altres empreses" de la zona i del seu entorn com a col·laboradors, no com a competidors.

Així doncs, amb l'ampliació i inversió que suposa aquest projecte, l'empresa podrà desestacionalitzar les reserves pel fet de tenir zones cobertes i climatitzades, tant perquè es podrà fer servir tot l'any com perquè permetrà treballar amb empreses, escoles i col·lectius entre setmana a més de comptar amb el turisme familiar els caps de setmana.



Sala de banquets i celebracions de l'Avenc de Tavertet. Autor: L'Avenc de Tavertet



Vista panoràmica de les instal·lacions i equipaments de l'aparthotel l'Avenc de Tavertet. Autor: L'Avenc de Tavertet

## • CREACIÓ DE L'ALLOTJAMENT RURAL L'ESTISORA DE CASA L'HEREU

- **Nom del promotor:** Lídia Caselles Castells

- **Territori GAL:** Consorci Centre de Desenvolupament Rural del Pallars – la Ribagorça

- **Descripció de la iniciativa:**

El projecte ha consistit a reconstruir un paller per convertir-lo en un allotjament rural. Ubicat al poble de Montcortès, al bell mig del Pirineu català, l'Estisora de Casa l'Hereu és una iniciativa turística de referència a la comarca.

En el procés de rehabilitació del paller, s'ha tingut en compte l'entorn i la integració en aquest entorn; s'ha mantingut una construcció senzilla i sense perdre de referència l'edifici original datat de l'any 1800.

Una altra de les característiques de l'allotjament és l'ús de les energies renovables per al seu funcionament. S'utilitza la biomassa com a energia per escalfar l'aigua i la calefacció de la casa, l'aigua pluvial s'emmagatzema i s'utilitza en els banys i el jardí, i per aïllar les parets s'ha emprat llana d'ovella. És un allotjament que ha prioritzat la sostenibilitat de l'activitat que desenvolupa i el respecte envers l'entorn i el territori.

Cal subratllar que la impulsora del projecte és una jove que es vol establir a la zona, fet que dóna un valor afegit a la iniciativa i pot servir de referència a altres persones que vegin el fet d'establir-se en un entorn rural com una possibilitat.



Façana i jardí de Casa l'Hereu. Autora: Lídia Caselles



Interior de Casa l'Hereu. Autor: Consorci Centre de Desenvolupament Rural Pallars - Ribagorça



## • CREACIÓ DE L'HOTEL VILAR RIU DE BAIX A FLIX

- **Nom del promotor:** Sistemes Turístics Flix, SL
- **Territori GAL:** Consorci Intercomarcal d'Iniciatives Socioeconòmiques
- **Descripció de la iniciativa:**

El projecte consisteix a reconvertir una antiga explotació agrícola i ramadera en desús en un hotel.

La situació de l'hotel en un entorn singular del riu Ebre ha fet que s'hagi tingut una cura especial en la seva integració paisatgística; s'han rehabilitat les construccions existents tenint en compte les característiques de les antigues edificacions de la zona, i s'ha conservat la morfologia del paisatge.

Aquesta iniciativa diversifica l'economia local, fins al moment molt dependent del sector secundari, i impulsa un dels objectius marcats a l'Agenda 21 de Flix, centrat a promoure noves activitats econòmiques basades en l'aprofitament sostenible dels recursos autòctons del territori. Alhora, l'hotel Vilar Riu de Baix dóna un valor afegit a les altres empreses turístiques i d'oci existents al territori, amb algunes de les quals s'han establert vincles de cooperació interempresarial.

Cal subratllar que l'hotel té un contracte de cessió d'una part de la finca amb l'entitat Grup de Natura Freixe, membre de la Xarxa de Custòdia del Territori. Aquest acord s'emmarca dins el projecte Programa triennal de custòdia a la Reserva Natural de Sebes i meandre de Flix, que pretén que aquesta finca sigui una experiència pilot de custòdia on s'elaborin estudis específics de millora i expansió de l'hàbitat del bosc de ribera, millora paisatgística de l'entorn i eliminació i/o control d'espècies exòtiques, entre d'altres.



Recepció de l'Hotel Vilar Riu de Baix.  
Autor: Sistemes Turístics Flix



Sala Polivalent de l'Hotel Vilar Riu de Baix.  
Autor: Sistemes Turístics Flix

## • RECONVERSIÓ DE L'ANTIGA ESTACIÓ DE TREN DE BENIFALLET EN UN ALLOTJAMENT RURAL

- **Nom del promotor:** Amfivia Outdoor Events Management, SL
- **Territori GAL:** Consorci per al Desenvolupament del Baix Ebre i el Montsià
- **Descripció de la iniciativa:**

Aquest projecte aconsegueix revaloritzar un espai degradat, el transforma i ofereix una nova oportunitat empresarial, que esdevindrà un pas endavant per a la diversificació del sector turístic al territori. Dins del projecte global de via verda de l'antiga línia de tren de la Val de Zafán, s'ha recuperat l'antiga estació, distribuïda en quatre edificis: dos destinats a habitatge dels treballadors, l'edifici principal i l'antic moll de càrrega. La millora i adaptació de l'entorn natural de l'estació, juntament amb la restauració dels edificis, ha precedit la instal·lació definitiva dels serveis orientats al foment del turisme. Els edificis han estat rehabilitats de la manera següent:

L'edifici principal, com a recepció, bar-restaurant i habitatge dels masovers. Al restaurant, tant a l'interior com a la seva terrassa, s'ofereix una cuina de mercat, senzilla i basada en els productes locals dels productors del territori.

L'antic moll de càrrega, com a sala polivalent on encabir els actes culturals i festius de la zona.

Els dos edificis d'habitatges, com a pensió i alberg on es poden allotjar els visitants.

També s'ha habilitat un terreny d'acampada perquè els visitants que ho desitgin puguin passar una nit diferent. El projecte és punter en la transformació de l'entorn natural i la recuperació del patrimoni en l'enclavament de la via verda de la Val de Zafán.



Façana de l'edifici principal de l'antiga estació de Benifallet. Autor: Vicent Ibàñez Martí



Entorn de l'antiga estació de Benifallet. Autor: Vicent Ibàñez Martí

## • RESTAURACIÓ I MUSEÏTZACIÓ DEL CASTELL DE CASTELLAR

- **Nom de promotor:** Ajuntament d'Aguilar de Segarra
- **Territori GAL:** Consorci per al Desenvolupament de la Catalunya Central
- **Descripció de la iniciativa:**

L'Ajuntament del municipi d'Aguilar de Segarra, a la comarca del Bages, ha fet un esforç en els darrers anys per consolidar l'estructura del Castell de Castellar i evitar-ne l'esfondrament.

El castell se situa en un turó, i forma un conjunt monumental amb l'església parroquial de Sant Miquel de Castellar, la rectoria i el molí.

Gràcies al programa Leader, s'ha habilitat una part de l'espai del castell com a centre d'interpretació i local d'usos polivalents del municipi. S'ha actuat en la consolidació de l'estructura i el condicionament dels espais de l'entrada al castell, el pati interior i la sala noble, a més d'instal·lar els elements interpretatius i un audiovisual hologràfic sobre la història del castell i l'evolució del municipi.

Les obres han consistit en l'excavació dels espais i la neteja de la runa, la consolidació de l'estructura, la neteja i el rejuntat de la pedra, la realització de les instal·lacions de llum i so, i la instal·lació del mobiliari de l'espai expositiu.

Aquesta iniciativa busca preservar un dels elements patrimonials més característics del territori i convertir-lo en un actiu turístic que complementi l'oferta de la comarca, a més de sensibilitzar la població sobre la importància dels recursos de què disposa.



Entrada principal Castell de Castellar.  
Autor: Consorci per al Desenvolupament de la Catalunya Central



Sala principal del Castell de Castellar.  
Autor: Consorci per al Desenvolupament de la Catalunya Central

## 05 El medi natural com a actiu per al turisme rural

### • CONSTRUCCIÓ DEL ROCÒDROM COBERT MÉS ALT DE CATALUNYA A DRAC ACTIU

- **Nom del promotor:** Eulàlia Puig Garcia
- **Territori GAL:** Consorci de Desenvolupament de l'Alt Camp, la Conca de Barberà i l'Anoia
- **Descripció de la iniciativa:**

Drac Actiu és una empresa especialitzada en l'oferta d'activitats d'oci que combinen esport, esbarjo, salut i cultura. L'empresa organitza activitats guiades esportives i de natura pensades a mida per a grups, famílies, joves i infants, com el senderisme, el tir amb arc, les excursions amb quads, jocs... amb l'objectiu d'unir l'esport i el lleure amb el coneixement del territori.

Aquesta iniciativa aprofita els actius naturals i culturals de la zona per oferir nous serveis que impulsin la diversificació turística del territori.

L'empresa compta amb més de nou anys d'experiència organitzant, dissenyant i duent a terme l'organització i direcció de diversos programes. Drac Actiu realitza tasques de direcció d'activitats extraescolars, monitoratge i socorristes aquàtics en diferents centres educatius, AMPA i piscines municipals de diferents pobles i ciutats de les comarques de Catalunya, i també per a col·lectius, centres i empreses.

Amb la construcció del rocòdrom i la millora de les instal·lacions, Drac Actiu amplia l'oferta de serveis i activitats. Això permet la pràctica de l'escalada a tots els nivells i durant tot l'any.



Instal·lacions Drac Actiu. Autor: Consorci de Desenvolupament Alt Camp, Conca de Barberà i Anoia



Instal·lacions Drac Actiu. Autor: Consorci de Desenvolupament Alt Camp, Conca de Barberà i Anoia



## • CREACIÓ D'UN CENTRE INNOVADOR EN GESTIÓ D'EXPERIÈNCIES TURÍSTIQUES AL TERRITORI

- **Nom del promotor:** Socarrel Ambiental, SLL
- **Territori GAL:** Consorci GAL de l'Alt Urgell – la Cerdanya
- **Descripció de la iniciativa:**

Socarrel és un gabinet tècnic forestal i ambiental que ofereix serveis de consultoria i execució de treballs en diferents camps relacionats amb el medi natural.

La iniciativa del Centre Innovador en Gestió d'Experiències Turístiques al Territori respon a una necessitat de diversificació econòmica a través de la creació d'una nova línia empresarial. D'una banda, es crea un centre de gestió d'experiències turístiques i lloguer i venda de bicicletes rurals elèctriques a la Seu d'Urgell, i, d'altra banda, a Montellà de Cadí, es crea una plataforma en línia per a la difusió, promoció i comercialització de serveis i productes agroforestals i experiències ecoturístiques locals.

A la capital de l'Alt Urgell, s'ha adequat i equipat un centre comercial amb una idea innovadora lligada a la bicicleta rural elèctrica i a les noves tecnologies, la Burricleta. Es tracta d'una iniciativa, nascuda al Lluçanès, que apropa els usuaris a la naturalesa de manera divulgativa i conciliadora. Una activitat turística sostenible adequada a tots els públics que democratitza l'ús de la bicicleta per a tot tipus de persones.

Amb la Burricleta, es vol consolidar un model d'ecoturisme de qualitat, reforçar els valors de la sostenibilitat, la preservació i l'apreciació del medi natural i cultural de la zona, i també dinamitzar les poblacions locals a través de l'impuls de sinergies comunes.



Inauguració de les instal·lacions de Socarrel a la Seu d'Urgell. Autor: Socarrel



Sortida amb burricleta al Baridà. Autor: Socarrel

## • CREACIÓ D'UN PORTAL WEB ON PROMOU RUTES D'OBSERVACIÓ DE LA NATURA

- **Nom del promotor:** Associació La Sabina
- **Territori GAL:** Consorci Grup d'Acció Local de la Noguera – el Segrià Nord
- **Descripció de la iniciativa:**

L'Associació per a la Salvaguarda de la Biodiversitat i la Natura La Sabina treballa per a la conservació de la biodiversitat i la natura en tots els seus àmbits, i, en especial, en el de les aus silvestres; promou, entre d'altres: rutes ornitològiques, activitats d'observació i coneixement de la natura i dels diferents tipus d'ecosistemes, rehabilitació d'espais per gaudir de la biodiversitat, rutes turístiques i lúdiques no agressives...

La creació del portal [www.lasabina.cat](http://www.lasabina.cat) cerca atraure els possibles visitants de turisme rural interessants en l'ornitologia i les rutes d'observació de la natura.

Aquest projecte també pretén avançar en la creació de productes turístics vinculats a la cultura i la natura en els territoris rurals. Vol potenciar aquells serveis i activitats relacionats amb l'oferta turística complementària que conformen les rutes d'observació de la natura i d'aspectes ornitològics, i crear al seu voltant motius variats, innovadors i atractius que hi aportin sostenibilitat.

L'objectiu general del projecte és crear noves vies de dinamització de l'activitat empresarial turística a partir d'elements nous i atractius, al voltant de les rutes de natura i ornitologia, com a noves oportunitats de negoci a través d'accions que promoguin la sostenibilitat i l'equilibri econòmic a la zona.



Mallarenga carbonera. Jardí dels Ocells a Montsonís. Autor: Jordi Bas



Oriols a Montsonís. Autor: Jordi Bas



## • CREACIÓ D'UN PARC ESPORTIU ACROBÀTIC A PORRERA

- **Nom del promotor:** Vies Altes, SCP
- **Territori GAL:** Consorci Leader del Priorat – el Baix Camp
- **Descripció de la iniciativa:**

Vies Altes és una empresa de nova creació dedicada a les activitats d'oci i lleure en un entorn natural.

El projecte, pioner a la zona, consisteix a construir i comercialitzar un parc acrobàtic d'altura a Porrera. L'actuació inclou l'adequació del terreny, la zona d'acollida, la construcció dels itineraris (passarel·les, ponts, xarxes i ponts tirolesos –tirolines- de fins a 150 metres) i l'adquisició del material de seguretat. El parc de Vies Altes és una zona de lleure on es pot fer esport en un entorn natural. Un parc d'aventura on es pot gaudir d'una jornada emocionant, tot creuant el bosc d'arbre en arbre a través de camins aeris fets de fusta i corda. El parc disposa de quatre vies segons la dificultat:

oCircuit infantil: és el circuit per als menuts. És un recorregut de 9 jocs a, aproximadament, 1 metre d'alçada, que permet a l'adult acompanyar el menut en tot el recorregut, tret del pont tirolès final que és més alt però al qual pot accedir per ajudar i controlar.

oCircuit blau: circuit de dificultat mitjana pensat per a tothom. Consta de 10 jocs amb les plataformes situades a una mitjana de 3 a 4 metres d'alçada.

oCircuit vermell: circuit per a qui en vulgui més. Aquest recorregut és més físic. De dificultat alta, consta de 12 jocs a una alçada que, a trams, supera els 6 metres.

oCircuit de ponts tirolesos: per a intrèpids sense por a les alçades i amants de la velocitat aèria. Circuit format per 5 ponts tirolesos d'entre 90 i 130 metres de llargada.



Vista de les instal·lacions del parc.  
Autor: Consorci Leader Priorat - Baix Camp



Vista de les instal·lacions del parc.  
Autor: Consorci Leader Priorat - Baix Camp

## 06 Formació i desenvolupament dels sectors agrari i forestal

### • CREACIÓ DEL CENTRE DE DESENVOLUPAMENT FORESTAL

- **Nom del promotor:** Consorci de la Vall del Ges, Orís i Bisaura
- **Territori GAL:** Associació per a la Gestió del Programa Leader del Ripollès-Ges-Bisaura
- **Descripció de la iniciativa:**

L'ajut Leader ha permès l'execució de les obres del Centre de Desenvolupament Forestal i l'adequació de l'espai museogràfic i interpretatiu.

El Centre sorgeix de la necessitat de posar en valor el sector forestal del territori com a gestor del paisatge i element fonamental d'atracció turística. L'entitat ha de permetre incidir en la conservació del paisatge a través de la seva tasca de sensibilització ambiental basada en el coneixement del bosc i el seu ús forestal.

El Centre de Desenvolupament Forestal és un projecte innovador, únic i diferenciador al territori i a Catalunya, on la superfície forestal supera el 60% del territori. Els principals objectius de l'entitat se centren en la recuperació del patrimoni arquitectònic rural en desús, la millora de les condicions econòmiques del territori i la dignificació dels treballs del bosc, per acostar-los a la població en general.

L'entitat es basa en un seguit d'eixos estratègics de treball:

1. Espai museogràfic - observatori de l'ús forestal del bosc
2. Espai de cooperació entre els diversos agents del territori
3. Ús de les energies renovables
4. Aula taller per a la professionalització de les tasques forestals per a la millora de l'ocupació.



Interior del Centre de Desenvolupament Forestal.  
Autor: Associació per la Gestió del Programa Leader Ripollès Ges Bisaura



Interior del Centre de Desenvolupament Forestal.  
Autor: Associació per la Gestió del Programa Leader Ripollès Ges Bisaura

• CREACIÓ I MILLORES D'ACCESSIBILITAT DEL CENTRE DE TERÀPIA EQÜESTRE I ZOOTERÀPIA LA MANREANA

- **Nom del promotor:** La Manreana, SL
- **Territori GAL:** Consorci de les Garrigues per al Desenvolupament del Territori
- **Descripció de la iniciativa:**

La iniciativa ha consistit en la creació d'un centre de teràpia eqüestre i zooteràpia a les terres de ponent per a persones amb disminució.

La Manreana és una granja-escola que ha creat un centre de teràpia eqüestre i zooteràpia per tal d'oferir un espai de desenvolupament i millora global a les persones amb discapacitats diverses (neuromotores, físiques, psíquiques, sensorials, etc.), així com un programa de treball d'adquisició d'habilitats d'ajust social adreçat a persones en situació de risc d'exclusió.

Es tracta d'un projecte destinat a proporcionar una oferta complementària d'activitats i serveis de lleure a persones discapacitades, a més de promoure la formació, innovació i investigació en l'àmbit de les activitats assistides amb animals, tant en el vessant terapèutic com psicoeducatiu o de lleure.

La teràpia amb animals és una activitat que millora les condicions de vida dels usuaris, els estimula mentalment i en millora la comunicació.

La fundació també treballa en la recerca de la col·laboració econòmica entre institucions, empreses i particulars per becar part del cost de les teràpies als usuaris que més ho necessiten.



Vista general de la granja escola.  
Autor: Granja escola La Manreana



Instal·lacions de la granja escola.  
Autor: Granja escola La Manreana

## 07 Per saber-ne més

### 07.01 Emprenedoria, noves oportunitats de negoci i TIC

Maskopic: [http:// www.cunipic.com](http://www.cunipic.com)

Cosmètica natural Carícies d'Oli: <http:// www.caricies.com>

Alter Sport: <http:// www.altersportgim.com>

Productora audiovisual Web 3.0 TV a Camprodon: <http://www.valldecamprodontv.com>

Viver de Celleristes de la Conca de Barberà: <http://viverdecelleristes.concadebarbera.cat>

### 07.02 Serveis per al medi rural: qualitat de vida i integració social

Etiquer, SL: <http:// www.querolgrup.com>

Centre de fisioteràpia a l'Urgell: <http://www.fisiologicsagramunt.com>

L'Olivera, SCCL: <http:// www.olivera.org>

### 07.03 Producció agrària local: augment del valor afegit dels productes autòctons

Casa Carriot: <http:// www.casacarriot.com>

Agrícola de l'Albi, SCCL: <http:// www.agricolaalbi.net>

Celler Batlliu de Sort, SL: <http://www.batlliudesort.cat>

Vinyes Domènech, SCP: <http:// www.vinyesdomenech.com>

Formatgeria Valette: <http:// www.valette.cat>

### 07.04 Turisme i patrimoni rural

Hotel apartament de l'Avenc de Tavertet: <http:// www.avenc.com>

Allotjament rural l'Estisora de Casa l'Hereu: <http:// www.casalhereu.com>

Hotel Vilar Riu de Baix: <http:// www.villarriudebaix.com>

Antiga estació de tren de Benifallet: <http:// www.estaciodebenifallet.com>

Castell de Castellar: <http:// www.castelldecastellar.cat>

### 07.05 El medi natural com a actiu per al turisme rural

Rocòdrom Drac Actiu: <http:// www.dracactiu.com>

Socarrel Ambiental, SLL: <http://www.socarrel.com>

Associació La Sabina: <http:// www.lasabina.cat>

Vies Altes, SCP: <http:// www.viesaltes.com>

### 07.06 Formació i desenvolupament dels sectors agrari i forestal

Consorci de la Vall del Ges, Orís i Bisaura: <http:// www.gesbisaura.cat> <http://www.formacioforestal.cat>

Centre de teràpia eqüestre i zooteràpia La Manreana: <http:// www.lamanreana.com>



# AUTORS



**Els autors de tots els articles d'aquest dossier tècnic són:**



**Jordi Vialta Móra**  
Gerent  
Consorci per al Desenvolupament de la Catalunya Central  
[gerencia@lcc.cat](mailto:gerencia@lcc.cat)



**Mariangels Rius Robres**  
Gerent  
Consorci Centre de Desenvolupament Rural Pallars- Ribagorça  
[gerencia@cederpirineus.cat](mailto:gerencia@cederpirineus.cat)



**Mireia Font Gras**  
Gerent  
Consorci GAL Alt Urgell - Cerdanya  
[mfont@cauc.cat](mailto:mfont@cauc.cat)



**Lluís Torrentó Calmet**  
Gerent  
Associació pel Desenvolupament Rural de la Catalunya Central  
[gerencia@catcentral.cat](mailto:gerencia@catcentral.cat)



**Albert Puigvert Tuneu**  
Gerent  
Associació per la Gestió del Programa Leader Ripollès Ges Bisaura  
[gerencia@ripollesgesbisaura.org](mailto:gerencia@ripollesgesbisaura.org)



**Jordi Terrades Burniol**  
Gerent  
ADRINOC  
[jtterrades@adrinoc.cat](mailto:jtterrades@adrinoc.cat)



**Gemma Cortada Torrent**  
Gerent  
Consorci Grup d'Acció Local Noguera - Segrià Nord  
[gcortada@noguerasegriannord.cat](mailto:gcortada@noguerasegriannord.cat)



**Joan Torrent Solsona**  
Gerent  
Consorci Leader Urgell- Pla d'Urgell  
[jtorrent@consorcileader.cat](mailto:jtorrent@consorcileader.cat)



**Ignasi Perramon Palacios**  
Gerent  
Consorci Garrigues per al Desenvolupament del Territori  
[consorci@garrigues.cat](mailto:consorci@garrigues.cat)



**Jordi París Gabarró**  
Gerent  
Consorci de Desenvolupament Alt Camp, Conca de Barberà i Anoia  
[jparis@concadebarbera.cat](mailto:jparis@concadebarbera.cat)



**Begoña Garcia Barco**  
Gerent  
Consorci Intercomarcal d'Iniciatives Socioeconòmiques  
[gerencia@cisiberaebre-terraalta.org](mailto:gerencia@cisiberaebre-terraalta.org)



**Clara Santiveri Gassó**  
Gerent  
Consorci Leader Priorat - Baix Camp  
[csantiveri@priorat-baixcamp.cat](mailto:csantiveri@priorat-baixcamp.cat)



**Lluís Simó Sabaté**  
Gerent  
Consorci per al Desenvolupament del Baix Ebre i Montsià  
[llsimo@leader.cat](mailto:llsimo@leader.cat)



**Laura Ibàñez Ramon**  
Gerent  
Associació d'Iniciatives Rurals de Catalunya  
[gerencia@arca-dr.cat](mailto:gerencia@arca-dr.cat)



**Gemma Ribalta Sala**  
Tècnica Comunicació / Administració  
Associació d'Iniciatives Rurals de Catalunya  
[comunicacio@arca-dr.cat](mailto:comunicacio@arca-dr.cat),  
[administracio@arca-dr.cat](mailto:administracio@arca-dr.cat)



**Laura Dalmau Pol**  
Subdirectora General de Planificació Rural  
Departament d'Agricultura, Ramaderia, Pesca, Alimentació i Medi Natural  
[laura.dalmau@gencat.cat](mailto:laura.dalmau@gencat.cat)



**Josep Mª Martí Climent**  
Cap del Servei Programació i Dinamització Rural  
Departament d'Agricultura, Ramaderia, Pesca, Alimentació i Medi Natural  
[jmmarti@gencat.cat](mailto:jmmarti@gencat.cat)



**Adolf Seró Prior**  
Tècnic de la Subdirecció General de Planificació Rural  
Departament d'Agricultura, Ramaderia, Pesca, Alimentació i Medi Natural  
[aserop@gencat.cat](mailto:aserop@gencat.cat)



**Miquel Rovira i Comas** va néixer a Vic l'agost de 1960 i, tot i que el seu camp professional és la medicina, es va comprometre amb el món del desenvolupament rural l'any 2011, quan va ser nomenat president del Grup Leader 'Associació per a la Gestió del Programa Leader Ripollès-Ges-Bisaura'. La força d'una entitat és la suma de multitud de petits factors interrelacionats. Aquesta podria ser una de les conclusions d'aquesta entrevista amb Miquel Rovira i Comas, president de l'Associació d'Iniciatives Rurals de Catalunya (ARCA). Rovira parla de les necessitats quotidianes dels territoris rurals catalans, però també de projecció internacional i del paper que en tot plegat poden tenir les accions consensuades, és a dir, la cooperació

**Durant l'any 2011, el Programa Leader a Catalunya ha impulsat 412 projectes amb una dotació de 18.195.000 euros. Aquest fet suposa un augment del 84 per cent en el nombre de projectes presentats respecte de la convocatòria de l'any anterior. Quina lectura podem fer d'aquests resultats?**

L'augment del nombre de projectes ens demostra la validesa de la metodologia Leader i l'empenta d'emprenedors i empreses a l'hora d'engegar i tirar endavant els seus negocis i projectes en territoris rurals, malgrat el context de crisi econòmica i financera en què ens trobem actualment.

El que sí que hem observat és que, en termes generals, els imports de les inversions són quelcom inferiors als de 2009 i 2010, fet que demostra que els projectes que es presenten estan més pensats, més madurats respecte a la quantitat que cal invertir realment per endegar o ampliar un negoci, tenint en compte l'accés al finançament.

D'altra banda, el treball i l'acompanyament proper i continu dels equips tècnics dels grups Leader durant tot el procés de sol·licitud, execució i certificació de l'ajut a aquests emprenedors i empreses, i

## L'ENTREVISTA

**Miquel Rovira i Comas**  
President de l'Associació d'Iniciatives Rurals de Catalunya (ARCA)  
Solsona (Solsonès)

### “COOPERAR ÉS SUMAR, ÉS CONEIXEMENT I ÉS APRENDRE A TREBALLAR AMB DIFERENTS AGENTS I ENTITATS”

Extracte de l'entrevista publicada en [www.ruralcat.cat](http://www.ruralcat.cat)

el fet que aquests beneficiaris cobrin els ajuts en un curt termini de temps després de la certificació, han fet que el programa Leader funcioni i que vagi guanyant reconeixement als territoris rurals on s'aplica.

**Cada grup Leader defineix una estratègia de desenvolupament local que analitza les oportunitats i les necessitats del seu territori. Quines altres accions han impulsat els grups per donar suport i consolidar aquestes estratègies, i promoure així llurs territoris?**

Els grups GAL, a més de gestionar els ajuts Leader, impulsen i participen en projectes o actuacions que els permeten reforçar les estratègies territorials, i treballar-les amb altres entitats i agents. Un exemple n'és el projecte Energia i Turisme, coordinat per l'Associació per a la Gestió del Programa Leader Ripollès-Ges-Bisaura, en el marc de l'Euroregió Pirineus- Mediterrània, que, entre d'altres objectius, treballa per implantar les energies renovables als establiments turístics dels territoris rurals. També podem parlar del projecte de joves ODISSEU, un programa a mitjà-llarg termini per facilitar el retorn i la inserció laboral de joves al medi rural i el compromís del jovent amb el seu territori d'origen. Dues entitats van començar a treballar aquest projecte l'any 2011, la Fundació del Món Rural i la mateixa ARCA, i aquest 2012 ha desplegat les primeres accions a 13 comarques que són territori Leader (7 i 6 comarques respectivament a dos ritmes diferents). Compta amb la col·laboració i el seguiment de tots els grups Leader catalans i de la xarxa de professionals de joventut, amb el reconeixement implícit de la Direcció General de Desenvolupament Rural i de la Direcció General de Joventut.

També podem destacar altres accions com la iniciativa Leader connecta't!, impulsada pel Consorci GAL l'Alt Urgell - la Cerdanya, que posa en contacte empreses de diferents sectors i activitats econòmiques per poder establir vincles comercials. D'exemples, en trobaríem a tots els territoris.

**Les mesures que el programa Leader actual pot subvencionar a Catalunya són les inversions per a la millora dels processos de transformació i comercialització dels productes agraris, la creació i el desenvolupament de microempreses, el foment de les activitats turístiques, i la conservació i millora del patrimoni rural, aquesta última adreçada als ens locals. Després d'aquests anys de funcionament del Leader, què creus que els ha faltat als grups per acabar de consolidar llur estratègia?**

Aquestes mesures que es gestionen sota el programa Leader s'adrecen a la inversió, a la millora de la competitivitat i a la creació i consolidació de llocs de treball; en definitiva, a generar ocupació al medi rural. Les estratègies de desenvolupament dels territoris Leader tenen aquesta prioritat però també en tenen d'altres, i és ben cert que els grups tenim el regust de no haver acabat de desplegar o executar tot allò que es pretenia fer. Aquest tema s'ha tractat amb el Departament d'Agricultura a través d'un grup de treball intern amb els grups Leader 'Leader 2014-2020', impulsat pel Departament mateix i l'ARCA. Les primeres sessions han analitzat i valorat la implementació i la gestió de la metodologia Leader en el que portem de període amb la intenció de detectar els aspectes que cal reforçar i/o modificar, i proposar millores de cara al pròxim període de programació. Un dels punts que s'ha debatut és justament la inclusió de noves mesures, en àmbits forestals o del sector agrari mateix, o en mesures de serveis a la població i de formació, per exemple, i mesures que permetin als grups fer projectes propis per consolidar les estratègies territorials. Un altre tema sorgit d'aquestes sessions és que les entitats membres dels grups Leader tinguin un paper més actiu i s'impliquin en les accions que promouen els grups; cal que les entitats se sentin més participats en la presa de decisions que afecten llur territori.

**“Els grups tenim el regust de no haver acabat de desplegar o executar tot allò que es pretenia fer. Aquest tema s'ha tractat amb el Departament d'Agricultura a través d'un grup de treball intern amb els grups Leader 'Leader 2014-2020', impulsat pel Departament mateix i l'ARCA”**

**De cara al pròxim període de programació, quins són els reptes del Leader?**

Crec que un dels reptes més importants per al pròxim període 2014-2020 és ampliar l'àmbit de treball del Leader, i, per tant, dels grups mateixos. El Leader ha de continuar contribuint a generar i consolidar llocs de treball al medi rural, però ha d'ampliar també la seva ambició social i ambiental; tractar àmbits com la innovació i el coneixement, i l'emprenedoria social; incloure més la joventut i col·lectius amb risc d'exclusió, i tenir més incidència en sectors o activitats relacionades amb la 'gestió' dels territoris com els sectors forestal i el del medi ambient, potencials generadors de noves activitats econòmiques.