



# L'AGROMETEOROLOGIA COM A PUNT DE PARTIDA PER A UNA PRODUCCIÓ VITIVINÍCOLA ESTABLE I DE QUALITAT EN CONDICIONS DE CANVI CLIMÀTIC EN EL SEGLE XXI. DO EMPORDÀ I DO PLA DE BAGES (CLIMAVIT21)

SETEMBRE 2020

## RESUM

Les projeccions de canvi climàtic de cara al segle XXI, indiquen una continuació en l'augment de la temperatura global, més o menys intens en funció de l'escenari i l'àmbit geogràfic, i reduccions en la quantitat d'aigua total disponible especialment perceptible a la conca mediterrània. Segons el Tercer Informe del Canvi Climàtic a Catalunya (TICCC, 2016), l'increment tèrmic pot arribar a ser de fins a 2°C ja a mitjans de segle XXI.

En el àmbit de la D.O. Pla de Bages, els increments de temperatura a final de segle, pujaran per sobre de 1.3°C en el escenari més optimista (RCP4,5) i fins a més de 4°C en el escenari RCP8.5, el més pessimista. La precipitació anual, tot i que amb molta variabilitat pròpia de la Mediterrània experimentarà descensos seriosos entre un 5 i un 10 % en les dècades més properes i de més del 25% cap a final de segle. En la DO Empordà, la tempera s'incrementa entre 1.5°C i 3.5°C, depenent de l'escenari cap a final de segle i la precipitació presentarà reduccions d'entre 15 i 40 % cap a finals de segle. A grans trets, el canvi climàtic comporta en el nostre àmbit sequera edàfica i ambiental, i canvis en el metabolisme de les plantes i cultius a causa de l'increment de la temperatura i l'evapotranspiració. I per això cal valorar-la a nivell local donades les característiques edàfiques i climàtiques, les varietats i espècies vegetals i l'agronomia, i per tant, el producte final que cada productor vulgui elaborar. La viticultura es veu i es veurà afectada en aspectes relacionats a la quantitat i la qualitat de la producció. Així, hi haurà una producció potencialment més variable associada a les sequeres i la seva recurrència junt amb clars desequilibris en la maduració alcohòlica i fenòlica. Les opcions per adaptar-se a aquesta realitat passen per plantejar l'agronomia amb una mirada oberta i amb una perspectiva, on ciència, tècnica i sentit comú, trenquin tradicions i prejudicis per encarar la realitat. Els resultats obtinguts donen l'evolució dels indicadors molt regionalitzada, el que permet a cada productor, organització o institució la comparació de la realitat, passada i present amb el futur probable i iniciar la presa de decisions i planificació a mitjà i llarg termini, del territori, del sector vitivinícola i de les adaptacions necessàries pel que fa a material vegetal, pràctiques agronòmiques i decisions estratègiques per fer un sector sostenible.

## 01. Objectius

L'objectiu general del projecte és proporcionar dades objectives de clima i necessitats hídriques per l'adaptació de la viticultura al canvi climàtic al llarg del segle XXI

S'han dut a terme les projeccions de clima, índexs agrometeorològics i de necessitats hídriques fins a finals del segle XXI per les zones de producció vitivinícola de la D.O. Empordà, de la producció vitivinícola de la D.O. Pla de Bages

## 02. Descripció de les actuacions realitzades

Els informes inclouen

- Taules d'indicadors agroclimàtics
- Mapes regionalitzats a escala 1 km de les projeccions dels indicadors més rellevants
- L'informe del SMC sobre el Canvi climàtic a la D.O. Pla de Bages
- L'Informe del SMC sobre la projecció de la tramuntana a l'Empordà
- Les conclusions dels resultats obtinguts
- El vídeo i conclusions de la jornada telemàtica (<https://www.youtube.com/watch?v=PatlefsXh1k&feature=youtu.be>)
- Vídeo de resultats i conclusions de CLIMAVIT21 (<https://transferencia.irta.cat/>)

### 03. Resultats

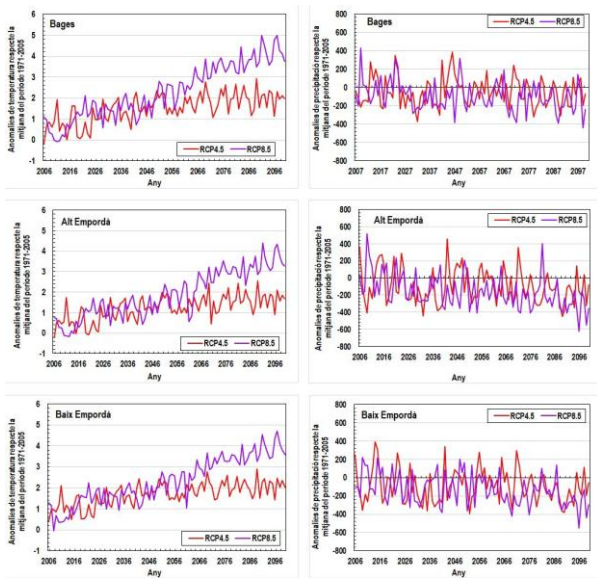


Figura 1: Anomalies de temperatura (esquerra) i de precipitació (dreta), pel segle XXI al Bages, Alt i Baix Empordà pels escenaris RCP4.5 i RCP 8.5

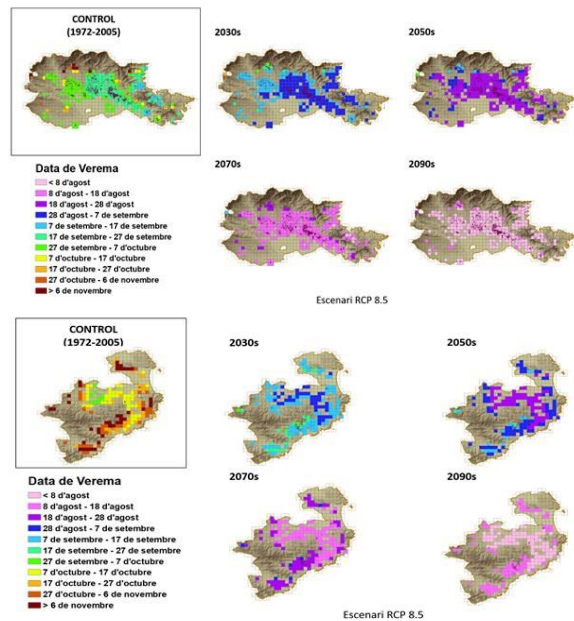


Figura 3 Mapa de distribució de la data de verema projectada segons l'escenari RCP 8.5 a l'Alt Empordà (dalt) i Baix Empordà (baix), en el període control i en les dècades de 2030, 2050, 2070 i 2090

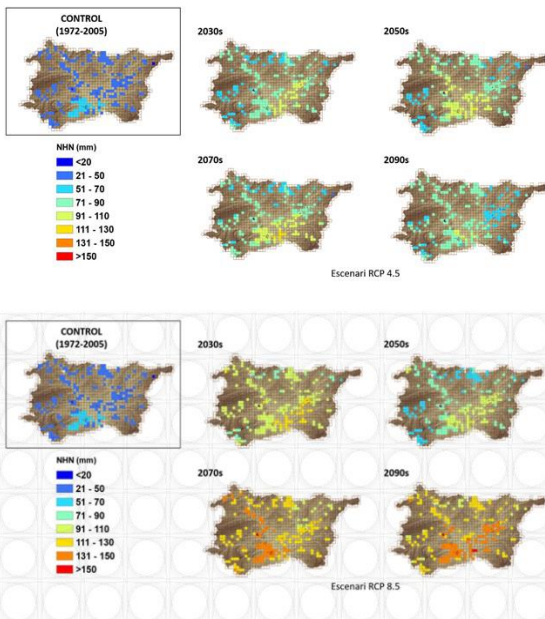


Figura 2: Mapa de les necessitats hídriques projectades a la DO Pla de Bages pels escenaris RCP4.5 (dalt) i RCP8.5 (baix) en el període control i en les dècades de 2030, 2050, 2070 i 2090

Aquests tres exemples de resultats mostren com els increments de la temperatura i la variació de la precipitació anual produiran increments en les necessitats hídriques i variacions en la fenologia, que fan necessàries les adaptacions del cultiu.

En la Jornada tècnica del 3 de juny de 2020, amb la participació dels principals actors i col·laboradors, es van presentar resultats i discutir opcions de futur.

### 04. Àmbit d'aplicació

Les zones de producció vitivinícola de la D.O. Empordà, de la producció vitivinícola de la D.O. Pla de Bages

### 05. Conclusions i accions futures

Es disposa ara de la informació de base per a una millor planificació a mitjà i llarg termini, del territori, del sector vitivinícola i de les adaptacions necessàries pel que fa a material vegetal, pràctiques agronòmiques i decisions estratègiques per fer un sector sostenible

## DADES DEL CENTRE DE RECERCA

---

**NOM:** IRTA – Torre Marimon

**ADREÇA:** Ctra. C-59 Km 12.1 (08140) Caldes de Montbui. Barcelona.

**WEB:** [www.irta.cat](http://www.irta.cat)

**DADES DE CONTACTE:**

Robert Savé ([robert.save@irta.cat](mailto:robert.save@irta.cat))

Feli de Herralde ([felicidad.deherralde@irta.cat](mailto:felicidad.deherralde@irta.cat))

Mireia Molins ([mireia.molins@irta.cat](mailto:mireia.molins@irta.cat))



## PRESSUPOST

---

**Pressupost total del projecte:** 29.810,49 €

**Contribució de la UE al pressupost:** 12.818,51 €

## DIFUSIÓ DEL PROJECTE

---

- materials en suport SIG per la difusió de la informació
- fulletons o dossiers informatius
- Publicació de les dades via web
- Jornades a les DO Pla de Bages, Empordà, Penedès, Costers del Segre i Priorat \_ jornada online covid + video d'ela jornada jornada global

## Amb el finançament de:

---



Generalitat de Catalunya  
**Departament d'Agricultura,  
Ramaderia, Pesca i Alimentació**



**Fons Europeu Agrícola  
de Desenvolupament Rural:**  
Europa inverteix en les zones rurals

Projecte finançat a través de l'operació 01.02.01 de Transferència Tecnològica del Programa de desenvolupament rural de Catalunya 2014-2020.

Ref.: 056\_2018



Fons Europeu Agrícola  
de Desenvolupament Rural:  
Europa inverteix en les zones rurals

P 03



Generalitat de Catalunya  
**Departament d'Agricultura,  
Ramaderia, Pesca i Alimentació**



**xarxa-i.cat**  
Xarxa d'innovació agroalimentària  
i rural de Catalunya