



# AGOST 2010

## PRODUCTES FITOSANITARIS

Durant els darrers anys estem assistint a un seguit de canvis normatius a nivell europeu que han anat reduint l'ús de productes fitosanitaris. El Registre Oficial de Productes Fitosanitaris de l'Estat espanyol pateix contínues modificacions com a conseqüència de les revisions de les substàncies actives que la Comissió Europea duu a terme.

A continuació, detallem els darrers canvis que algunes substàncies actives han patit com a conseqüència de les esmentades revisions.

\* Podeu consultar l'estat actual del Registre Únic Europeu de Productes Fitosanitaris, clicant el següent enllaç: [Registre Únic Europeu de Productes Fitosanitaris](#)

## Retirada de determinats usos

El Registre ha procedit a retirar determinats usos de productes fitosanitaris que, en data 1 de juliol de 2010:

### LUFENURON

Es retira l'ús en cítrics contra mosca blanca y Phyllocnistis, patata i vinya dels productes:

- MATCH (núm. 19.624) de Syngenta Agro
- MATCH 5 EC (núm. 19.623) de Syngenta Agro

### TETRACONAZOL

Es retira l'ús en pomera i vinya dels productes:

- EMERALD (núm. 23.636) d'Isagro
- GALILEO (núm. 24.681) d'Isagro
- EMINENT (núm. 18.670) de Sipcam Inagra
- DOMARK (núm. 23.529) de Sipcam Inagra

### TEFLUBENZURON

Es retiren els usos en pomera, perera, patata i vinya dels productes:

- NOMOLT (núm. 17.594) de Basf
- DART (núm. 19.110) de Basf

### CIROMAZINA

Es retiren els usos en patata dels productes:

- TRIGARD (núm. 17.832) de Syngenta
- TIGER (núm. 23.586) d'Agrodan

D'una altra banda, s'han retirat les limitacions d'ús només en hivernacle dels productes fitosanitaris amb **PENCONAZOL**, per Directiva 2010/34/UE, per la qual cosa es poden seguir utilitzant aquests productes a l'aire lliure.

## Revocacions de productes

Per Resolució de la Direcció General de Recursos Agrícoles y Ganaderos, de 19 de maig de 2010, de **revocació de la substància activa difenilamina** i dels productes que la contenen.

A continuació, podeu consultar el llistat de productes revocats com a conseqüència de la revisió realitzada en compliment de les Directives de no inclusió d'aquesta substància:

### Productes revocats a base de Difenilamina

| Núm de registre | Nom comercial     | Titular                            | Dates                             |                             | Decisió CEE |
|-----------------|-------------------|------------------------------------|-----------------------------------|-----------------------------|-------------|
|                 |                   |                                    | Termini màxim de comercialització | Termini màxim d'utilització |             |
| 22858           | AGRINA            | SAPEC AGRO, S.A.U.                 | 30/11/2010                        | 30/05/2011                  | 2009/859/CE |
| 23126           | CITROSOL DPA      | PRODUCTOS CITROSOL, S.A.           | 30/11/2010                        | 30/05/2011                  | 2009/859/CE |
| 24517           | DECCO DPA 20      | DECCO IBÉRICA POST COSECHA, S.A.U. | 30/11/2010                        | 30/05/2011                  | 2009/859/CE |
| 21120           | DPA BROGDEX       | CIA. IBÉRICA BROGDEX, S.A.         | 30/11/2010                        | 30/05/2011                  | 2009/859/CE |
| 22758           | DPA QUIMIUR       | EXCLUSIVAS SARABIA, S.A.           | 30/11/2010                        | 30/05/2011                  | 2009/859/CE |
| 21456           | ESCALFRED FORTE   | SAPEC AGRO, S.A.U.                 | 30/11/2010                        | 30/05/2011                  | 2009/859/CE |
| 23136           | FRUITFOG-DPA      | FOMESA FRUITECH, S.L.              | 30/11/2010                        | 30/05/2011                  | 2009/859/CE |
| 18039           | FRUITGARD DPA     | FOMESA FRUITECH, S.L.              | 30/11/2010                        | 30/05/2011                  | 2009/859/CE |
| 15428           | NO SCALD D.P.A.   | DECCO IBÉRICA POST COSECHA, S.A.U. | 30/11/2010                        | 30/05/2011                  | 2009/859/CE |
| 21100           | PARA RISCALDO DPA | JAIME FRANCISCO CALVILLO SAMADA    | 30/11/2010                        | 30/05/2011                  | 2009/859/CE |
| 18514           | XEDAMINE 20       | NUTEA, S.L.                        | 30/11/2010                        | 30/05/2011                  | 2009/859/CE |
| 18512           | XEDAMINE AEROSOL  | NUTEA, S.L.                        | 30/11/2010                        | 30/05/2011                  | 2009/859/CE |

### Tècnics revocats a base de Difenilamina

| Núm de registre | Nom comercial         | Titular                           | Dates                             |                             | Decisió CEE |
|-----------------|-----------------------|-----------------------------------|-----------------------------------|-----------------------------|-------------|
|                 |                       |                                   | Termini màxim de comercialització | Termini màxim d'utilització |             |
| 18015           | DIFENILAMINA TECNICA  | FOMESA FRUITECH, S.L.             | 30/11/2010                        | 30/05/2011                  | 2009/859/CE |
| 17819           | DIFENILAMINA PENNWALT | DECCO IBERICA POST COSECHA S.A.U. | 30/11/2010                        | 30/05/2011                  | 2009/859/CE |
| 18513           | DIFENILAMINA TECNICA  | NUTEA, S.L.                       | 30/11/2010                        | 30/05/2011                  | 2009/859/CE |
| 19258           | DIFENILAMINA TECNICA  | INQUINOSA INTERNACIONAL, S.A.     | 30/11/2010                        | 30/05/2011                  | 2009/859/CE |

## Autoritzacions excepcionals

## CIPERMETRINA

Per Resolució de la Direcció General de Recursos Agrícoles y Ganaderos, de 23 de juny de 2010, i posterior correcció, s'ha disposat l'**autorització excepcional** per a comercialitzar per a un període de **120 dies** el formulat de **cipermetrina** que figura a continuació, per al tractament de **puudenta en arròs**:

### Producte fitosanitari i condicions d'ús:

|                                |                                                                                  |
|--------------------------------|----------------------------------------------------------------------------------|
| <b>Producte fitosanitari</b>   | SADITRINA ULV MICRO (núm. 18.554)                                                |
| <b>Composició</b>              | Cipermetrín 0,35% p/v [UL]                                                       |
| <b>Ús</b>                      | Tractament insecticida en arròs, contra puudenta ( <i>Eysarcoris ventralis</i> ) |
| <b>Dosi</b>                    | 1,5 – 2 L/ha                                                                     |
| <b>Aplicació</b>               | Una única aplicació, mitjançant tècniques d'ULV                                  |
| <b>Termini de seguretat</b>    | 35 dies                                                                          |
| <b>Període d'ús autoritzat</b> | Del 20 de juliol al 19 de novembre de 2010                                       |

## IMIDACLOPRID

Per Resolució, de 22 de juny, del Director General de Recursos Agrícoles y Ganaderos per la qual s'ha disposat l'**autorització excepcional** per a comercialitzar per a un període de **120 dies** el formulat d'**imidacloprid** que es detalla a continuació, per al tractament de **pugons en arròs**:

### Producte fitosanitari i condicions d'ús:

|     |                                |                                                           |
|-----|--------------------------------|-----------------------------------------------------------|
| VPN | <b>Producte fitosanitari</b>   | KOPY (núm. 23.889)                                        |
|     | <b>Composició</b>              | Imidacloprid 20% p/v [SL]                                 |
|     | <b>Ús</b>                      | Arròs, contra pugons                                      |
|     | <b>Dosi</b>                    | 0,25 – 0,50 L/ha                                          |
|     | <b>Aplicació</b>               | Pulverització terrestre (1 aplicació per cicle de cultiu) |
|     | <b>Termini de seguretat</b>    | 40 dies                                                   |
|     | <b>Període d'ús autoritzat</b> | Del 23 de juny al 22 d'octubre de 2010                    |

## SPODOPTERA EXIGUA

Per Resolució, d'1 de juliol de 2010, del Director General de Recursos Agrícoles y Ganaderos per la qual s'ha disposat l'**autorització excepcional** per a comercialitzar per un període de **120 dies** (5/07/10 a 04/11/10) **formulats de Virus de la Poliedrosi Nuclear (VPN) de Spodoptera exigua** per al tractament de pebrot d'hivernacle contra Spodoptera exigua

**Productes fitosanitaris i condicions d'ús:**

|                                |                                                                                             |                |                                |
|--------------------------------|---------------------------------------------------------------------------------------------|----------------|--------------------------------|
| <b>Productes fitosanitaris</b> | SPOD-X (núm. 25.385)                                                                        | SPEXIT         | VIR-EX (núm. 23.889)           |
| <b>Titulars</b>                | Mitsui Agriscience International, representat per Certis Europe BV                          | Agrichem, S.A. | Coexphal                       |
| <b>Ús</b>                      | Pebrot d'hivernacle                                                                         |                |                                |
| <b>Dosi</b>                    | 0,03%                                                                                       | 10 -20 ml/hl   | 0,05% (50 ml per 100l d'aigua) |
| <b>Aplicació</b>               | Polvorització. Nombre màxim d'aplicacions per cicle de cultiu: 3 a intervals de 7 – 14 dies |                |                                |
| <b>Termini de seguretat</b>    | No procedeix                                                                                |                |                                |
| <b>Període d'ús autoritzat</b> | Del 5 de juliol al 4 de novembre de 2010                                                    |                |                                |

**DICLORVOS**

La Resolució, de 2 de juliol, de la Direcció General de Recursos Agrícoles y Ganaderos per la qual s'ha disposat l'**autorització excepcional** per a comercialitzar per un període de **120 dies** (15/07/2010 a 14/11/2010) del producte insecticida **Diclorvos** en trapes per al control de la **mosca de la fruita** (*Ceratitis capitata*) en plantacions d'**arbres fruiters, cítrics i raïm de taula**.

| <b>Producte fitosanitari</b>         | <b>Titular</b>                                          |
|--------------------------------------|---------------------------------------------------------|
| DICHLORVOS (DDVP), FERAG I DTM       | Sociedad Española de Desarrollos Químicos , S.L. (SEDQ) |
| ECONEX DDVP                          | Econex                                                  |
| KENOSTRIP                            | Kenogard                                                |
| DDVP insecticida strip               | Agrisense-BCS Ltd – Suterra España                      |
| Diclorvos 20% p/p pastilles difusors | Biagro                                                  |

Aplicació:

- Fruiters, cítrics i raïm de taula, en trampeig massiu i monitoreig contra mosca (*Ceratitis capitata*)
- Condicionament fitoterapèutic: utilitzar a l'interior de mosquers en combinació amb atraients a una densitat de 50 mosquers/Ha, que s'instal·laran penjats en els arbres a una alçada de 1,40-1,80 m. Recàrrega de càpsules amb la freqüència que es correspongui a cada atraient.

A continuació, detallem els productes que han estat cancel·lats:

| <b>Núm. de registre</b> | <b>Nom comercial</b> | <b>Substància activa</b> | <b>Data límit de venda</b> |
|-------------------------|----------------------|--------------------------|----------------------------|
| 24.154                  | LUFOX                | LUFENURON                | 01/07/2010                 |
| 24.734                  | CIROLAC              | CIROMAZINA               | 30/06/2010                 |
| 22.122                  | PRESSTO              | PENDIMETALIN             | 14/07/2010                 |
| 19.622                  | CIPERMETRINA 10 DA   | CIPERMETRINA             | 15/07/2010                 |
| 19.263                  | RIK-10               | CIPERMETRINA             | 15/07/2010                 |
| 19.877                  | CIPERMETRIN-10       | CIPERMETRINA             | 15/07/2010                 |
| 22.963                  | POLITRINA            | CIPERMETRINA             | 15/07/2010                 |

## FRUITERS

### PLAGUES COMUNES

#### Aranya roja (*Panonychus ulmi*)

Només és recomanable tractar les finques que tinguin més del 80% de fulles amb aranya roja i no hi hagi àcars fitoseids. Productes: els recomanats en els avisos de maig.

#### [Mosca de la fruita](#) (*Ceratitis capitata*)

Per conèixer l'evolució de les poblacions d'aquesta plaga cal que esteu atents als contestadors telefònics automàtics de les diferents zones fructícoles.

A Catalunya es va publicar l'Ordre del DAR 295/2004, per la qual es declara l'existència oficial d'aquesta plaga al nostre territori i s'estableixen mesures obligatòries de lluita

#### [Poll de San José](#) (*Quadraspidiotus perniciosus*)

Per tal que la fauna auxiliar pugui desenvolupar-se, és recomanable no tractar. Tot i això, per a les finques que tinguin atacs d'importància i encara els quedi fruita per collir, es donarà l'avís a través dels contestadors telefònics automàtics.

### POMERES I PERERES

#### [Barrinadors de fusta](#) (*Zeuzera pyrina*, *Cossus* i *Synanthedon myophormis*) i **Sèssia** (*Synanthedon myopaeformis*)

A partir de mitjan agost les poblacions d'adults són baixes. Només és aconsellable tractar les plantacions en formació que presentin nous brots atacats per *Zeuzera*.

Per ampliar la informació podeu veure el [Protocol de confusió sexual de \*Synanthedon Myopaeformis\*](#) i el [Protocol de confusió sexual de la \*Zeuzera pyrina\*](#)

#### **Càpues** (*Pandemis heparana*, *Adoxophyes orana*, *Cacoecimorpha pronubana*)

En general les poblacions d'aquestes erugues rosegadores són baixes. Durant l'agost s'assolirà el màxim vol de la 2a generació de pandemis i de la 3a de càpua. Es recomanable tractar les finques on es capturin més de 15-20 adults de pandemis o càpues per trampa i setmana o que presentin l'1% de fruita afectada. Productes: clorpirifòs, metil-clorpirifòs, tebufenocida (pomera).

#### [Corc o carpocapsa](#) (*Cydia pomonella*)

L'ORDRE del DAR AAR/359/2008 declara l'existència oficial de la plaga de la carpocapsa, *Cydia pomonella* L., i qualifica **d'utilitat pública la prevenció i lluita** contra aquesta plaga.

Durant l'agost es produirà el màxim vol de 3a generació. Allà on es superi el nivell de 2 adults/trampa/setmana, caldrà protegir els fruits. Productes: alfa-cipermetrín, *Bacillus thuringiensis*, betaciflutrín, ciflutrín, cipermetrín, clorpirifòs, deltametrín, diflubenzuron (O), esfenvalerat, fenoxicarb (O), flufenoxuron, indoxacarb, lambda-cihalotrín, metil-clorpirifòs, metoxifenocida, spinosad, tebufenocida, teflubenzuron, tiaclopid, virus granulosis, zeta cipermetrin.

(O)=Ovicida (T)=Tòxic. Alterneu substàncies actives de diferents grups químics per evitar problemes de resistències.

Enguany, en col·laboració amb les ADV, es controlaran més de 3.000 ha mitjançant la tècnica de la confusió sexual.

Per ampliar la informació podeu veure el [Protocol de confusió sexual de Carpocapsa](#)

#### [Cemiosstoma o minadora circular](#) (*Leucoptera malifoliella*)

Només recomanem tractar, abans del naixement de les larves de 3a generació, les plantacions on s'hagin observat més de 2 mines no parasitades per arbre durant la 2a generació.

#### [Motejat](#) (*Venturia pirina* i *V. inaequalis*)

Les condicions meteorològiques d'enguany han estat favorables al desenvolupament de la malaltia.

Els avisos s'han donat a través dels contestadors telefònics de Móra la Nova, Lleida i la Tallada d'Empordà. Les Estacions d'Avisos, a través de Ruralcat, han iniciat un any més, un servei gratuït [d'avisos a mòbil Avisos SMS](#) als agricultors inscrits a RuralCat que ho han sol·licitat ([Apunta't al servei SMS de RuralCat.](#)).

#### [Foc bacterià](#) (*Erwinia amylovora*)

El [DECRET 42/2007](#), de 20 de febrer, estableix mesures per a la prevenció del foc bacterià (*Erwinia amylovora*).



Símtomes

Al marge de la campanya de prospecció que du a terme el DAR, cal que durant els mesos d'estiu els agricultors intensifiquin la vigilància de les seves plantacions fructíferes i, en cas d'observar símptomes sospitosos (brots necrosats que sovint es corben en forma de "gaiata de pastor"), avisin ràpidament als responsables de Sanitat Vegetal dels Serveis Territorials del DAR.

## PERERA

### **Àcar blanc** (*Epirimerus pyri*)

---

Tracteu tan sols les varietats on s'observin nous símptomes d'atac.

### **Fil·loxera** (*Aphanostigma pyri*)

---

A les zones habitualment afectades poden seguir produint-se atacs a les varietats que quedin per collir.

### **Psil·la** (*Cacopsylla pyri*)

---

Durant l'agost i el setembre naixeran les nimfes corresponents a la 4a, 5a i 6a generacions. Les plantacions que tinguin fruita caldrà tractar-les quan s'observi presència de nimfes i/o ous en un 15-20% de brots en creixement. Es recomana no tractar les ja collides per tal d'afavorir el desenvolupament de la fauna auxiliar. Si hi ha melassa, recomanem utilitzar productes dissolvents sols o barrejats amb els insecticides. Productes: els recomanats en els avisos de juliol.

### **Stemphylium vesicarium**

---

Les plantacions que presentin fulles o fruits afectats cal mantenir-les protegides fins a la collita; les restants tan sols caldrà protegir-les si es produeixen pluges o humitats elevades. Productes: captan i kresoxim-metil.

## Tractaments post collita en fruites de llavors

El Servei de Sanitat Vegetal del DAR ha editat una sèrie de recomanacions per a fer un ús correcte de productes fitosanitaris destinats a tractaments de postcollita de la fruita corresponents a l'any 2010

## FRUITERS DE PINYOL

### PRESSEGUER

#### **Aranya groga** (*Tetranychus urticae*)

---

Vigileu les plantacions afectades habitualment i tracteu quan observeu més del 60% de fulles ocupades. Si hi ha *Stethorus*, és probable que s'estableixi el control biològic d'aquesta plaga.

#### **Grafolita** (*Cydia molesta*) i/o **anàrsia** (*Anarsia lineatella*)

---

En les finques per recol·lectar cal mantenir protegits els fruits, especialment des del verolat fins a la collita. Les plantacions en formació i els empelts de l'any convé protegir-los fins a la finalització del vol. Els productes recomanats per la mosca de la fruita també són actius per a anàrsia i grafolita.

Per ampliar la informació podeu veure el [Protocol de confusió sexual de Grafolita](#)

#### **Cendrosa o fum** (*Sphaeroteca pannosa*)

---

Persisteix el risc d'atac sobre els arbres que mantinguin brots en creixement actiu. Vigileu les plantacions en formació, però no tracteu fins a l'aparició de nous símptomes d'atac.

#### **Malalties de conservació** (*Monilia sp.* i *Rhizopus nigricans*)

---

Les varietats sensibles a podridures cal tractar-les des d'unes 3 setmanes abans de la data prevista de collita. Productes: ciproconazole, clorotalonil, iprodiona, metil-tiofanat i tiram.

#### **Taca bacteriana dels fruiters de pinyol** (*Xanthomonas arboricola pv. pruni*)

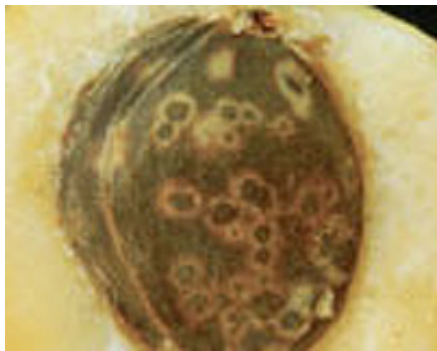
---

Els anys 2008 i 2009 es van detectar i eradicar dos focus de taca bacteriana dels fruiters de pinyol a la zona de Lleida, un a Albesa i l'altre a Torrefarrera. Degut a la gravetat de la malaltia, el Servei de Sanitat Vegetal efectua la prospecció de vivers i la prospecció intensiva de plantacions comercials de fruiters de pinyol, amb especial atenció a les zones de seguretat dels focus de l'any anterior.

Si observeu símptomes sospitosos d'aquesta bacteriosi dels fruiters de pinyol, aviseu immediatament al responsable de patògens de quarantena del DAR: 973 23 64 12

#### **Virus de la Sharka** (Plum Pox Virus)

---



*Símptomes anells en pinyol d'albercoc.*



*Taques i anells cloròtics en fulla.*

Font: Miguel A.Cambra. Gobierno de Aragón



Aquesta malaltia afecta els fruiters de pinyol, sobretot albercoquers, pruneres, presseguers i nectarines. La dificultat de **lluitar contra aquest virus** rau en el fet que la Sharka no permet possibilitats de sanejament mitjançant **tractaments químics**.

### Els símptomes per cultius són els següents:

#### • En presseguer i nectarina

La Sharka **tipus D** no ha afectat comercialment les nostres plantacions; en canvi, el **tipus M** pot afectar-les greument podent provocar la pèrdua parcial o total de la collita.

Els símptomes en fulles són: taques cloròtiques a les nervadures.

En flors, decoloració característica dels pètals rosats d'algunes varietats.

En fruits taques circulars i deformacions.

#### • En prunera

La Sharka **tipus D** ataca a la prunera europea (*Prunus domestica*) i la japonesa (*Prunus cerasifera*), i la **tipus M** és encara més agressiva.

Els símptomes **en fulles** són: taques cloròtiques, en forma d'anells, que poden evolucionar a coloracions brunes i a cribats.

**En fruits**, taques, depressions i malformacions.

#### • En albercoquer

En aquesta espècie tant el **tipus D com el M** són molt agressius.

Els símptomes **en fulles**: bandes cloròtiques (verdoses a groguenques) entre les nervadures; molt fluixes en la primavera i desapareixen en arribar l'estiu.

**En fruits**: anells amb depressions i deformacions amb gomosi. Sobre el pinyol solen aparèixer anells característics. Part de la collita pot caure prematurament i la resta quedar malmesa.

A causa de l'extensió del focus de Benissanet, des del Servei de Sanitat Vegetal es demana als productors de fruita extreure les precaucions per evitar noves afectacions de Sharka i si detecteu símptomes sospitosos aviseu ràpidament als tècnics de Sanitat Vegetal del DAR per la seva identificació i, en cas positiu, procedir a eradicar immediatament el focus arrencant les plantacions afectades. Si observeu símptomes sospitosos d'aquesta perillosa bacteriosi dels fruiters de pinyol, aviseu immediatament al responsable de patògens de quarantena del DAR: 973 23 64 12

## CÍTRICS

### Mosca de la fruita (*Ceratitis capitata*)

Com en els darrers anys s'està utilitzant per al control d'aquesta plaga la tècnica de la captura massiva d'adults que compta amb el cofinançament del DAR. Aquesta actuació s'ha complementat amb la distribució de mosquers per a la captura d'adults en arbres aïllats a través de cooperatives i Ajuntaments.

Cal estar atent al moment de maduració de les diferents varietats i protegir la fruita durant aquests primers estadis. Si es realitzen tractaments químics s'han d'alternar les matèries actives i tenir en compte el termini de seguretat de les mateixes. En qualsevol cas, esteu atents als avisos del contestador automàtic de SV de Tortosa.

### Minadora (*Phyllocnistis citrella*)

Cal estar pendents de tractar en plantacions joves i reempeltades, amb brots nous i receptius. En arbres adults es valorarà la necessitat del tractament en cada cas.

### Poll roig de Califòrnia (*Aonidiella aurantii*)

Es preveu que a finals d'agost la segona generació d'aquesta plaga es trobarà en el màxim de formes sensibles, pel que es recomana estar atents al contestador automàtic de SV de Tortosa per tal de realitzar el tractament en el moment més adient en el cas que aquest sigui necessari. En aquelles parcel·les en les que hi hagin escuts en el fruit es recomanarà realitzar un tractament amb un organo-fosforat juntament amb oli mineral.

### Diaspins (*Parlatoria pergandei* i *Lepidosaphes* sp.)

Es preveu que el màxim de formes sensibles de la segona generació d'aquests diaspins serà a finals d'agost inicis de setembre; no obstant això, esteu atents al contestador automàtic de SV de Tortosa per tal de realitzar el tractament en el moment més adient en el cas que aquest sigui necessari.

### Aranya bruna (*Panonychus citri*) i Aranya roja (*Tetranychus urticae*)

Per a *T. urticae* es recomana el tractament quan s'observin danys en fruits o quan hi hagi més d'un 7% de fulles amb colònies amb formes mòbils. El *P. citri* es tractarà quan s'observin més d'un 20 % de fulles ocupades o un 2% de fruits amb formes mòbils. No s'ha de tractar si hi ha més d'un 30 % de fulles amb presència de fitoseïds. En els dos casos es recomana tractar solament els focus.

Productes: clofentezín, etoxazole, fenazaquín, fenbutestan, fenpiroximat, hexitiazox, piridabén, spirodiclofén, tebufenpirad, oli de parafina.

## VINYA

### Cuc o corc del raïm (*Lobesia botrana*)

Pels diferents moments de tractament segons el producte utilitzat i les dades de les diferents zones, cal estar atents als contestadors.

### Flavescència daurada

S'han trobat ceps malalts i insectes transmissors de la malaltia a l'Alt Empordà. Cal recordar que es tracta d'una malaltia molt greu que provoca la mort dels ceps i que la relaxació en els tractaments pot provocar una infecció de les vinyes de la zona.

A l'Ordre AAR/18/2007, de 30 de gener, (DOGC 4815) i a la resolució AAR/362/2007, de 8 de febrer per les quals es declara l'existència de la plaga Flavescència daurada de la vinya, s'estableixen les mesures de **lluita obligatòria** a la comarca de l'Alt Empordà i Baix Empordà.

És obligatori comunicar als responsables territorials de sanitat vegetal del DAR qualsevol símptoma sospitós: canvi de coloració prematura de les fulles; cargolament de fulles cap al seu interior; manca d'agostament dels sarments. A finals d'estiu es quan es manifesten més clarament els símptomes.

### Míldiu (*Plasmopara viticola*)

---

Durant el mes d'agost és molt convenient realitzar algun tractament, amb productes a base de coure, per protegir la vegetació del míldiu de tardor i evitar la caiguda prematura de pàmpols, la qual cosa perjudicaria la bona maduració tant del raïm, com dels sarments. Aquesta recomanació és especialment important en vinyes joves amb un creixement vegetatiu més important.

### Podridura grisa (*Botrytis cinerea*)

---

A l'inici del verolat és un moment apropiat per realitzar un tractament preventiu contra aquest fong.

Aquest tractament pot fer-se coincidir amb el de la 3a. generació del corc i realitzar-se conjuntament, tenint en compte que per aconseguir una bona eficàcia, cal tractar cara per cara i dirigir el producte cap a la zona dels raïms.

En general, cal tenir en compte que, per tal d'evitar residus en el raïm i possibles problemes amb la fermentació, és recomanable no realitzar cap tractament fitosanitari durant **els 21 dies anteriors a la verema**.

## **OLIVERA**

---

### Caparreta (*Saissetia oleae*)

---

Per controlar aquesta caparreta podeu triar entre dues estratègies diferents:

1. Tracteu a finals d'estiu quan totes les larvetes han sortit de sota l'escut de la femella mare i quan la calor de l'estiu ha provocat el màxim de mortalitat d'aquestes larves.

Podeu inclús esperar al tractament de mosca de setembre o octubre i realitzar un tractament conjunt. Valoreu bé la intensitat de l'atac i la supervivència de les larves en aquest moment i tracteu en cas necessari.

2. Espereu a l'hivern i després de podar feu un tractament contra les larves i femelles hivernants de caparreta amb piriproxifèn.

### Mosca (*Bactrocera oleae*)

---

Les condicions climàtiques, la producció i la receptivitat de les diferents varietats d'oliva condicionen cada any el comportament de les poblacions de la mosca de l'olivera.

Actualment es disposa d'una xarxa de punts de control per tal de realitzar el seguiment de: els nivells de població de la mosca de l'oliva i de l'índex de picada. Amb aquesta informació es realitzen les recomanacions sobre els moments idonis de tractament i sobre els riscos de picada al llarg de la campanya; esteu docs, molt atents a les recomanacions dels tècnics de Sanitat Vegetal i de les ADV de cada zona per tal de realitzar els tractaments en els moments més oportuns.

El Servei de Sanitat Vegetal, en col·laboració amb l'ADV de l'olivera, efectua tractaments aeris contra la mosca de l'olivera a les comarques del Baix Ebre, el Montsià i la Ribera d'Ebre per tal de reduir els nivells de la plaga. Aquest tractament es realitza segons el nivell

de plaga en cada zona durant el període de susceptibilitat del fruit. En cas de picada a nivell de parcel·la aquest tractament s'ha de reforçar amb tractaments terrestres.

Per altra banda, per tal de disminuir la població de mosca ara és el moment de col·locar les trampes de captura massiva.

### **Sabonosa (*Gloesporium olivarum*)**

---

Les condicions d'humitats elevades i temperatures suaus, poden afavorir el desenvolupament de la malaltia al damunt de l'oliva. És recomanable protegir els fruits amb fungicides cúprics i orgànics a mesura que les varietats comencin a canviar de color.

## **CULTIUS EXTENSIVUS**

---

### **ARRÒS**

#### **Males herbes**

Aneu en compte amb les males herbes invasores: *Leptochloa* sp. i *Leersia oryzoides*. Si detecteu la presència als vostres camps, cal que ho comuniqueu immediatament al Servei de Sanitat Vegetal de les Terres de l'Ebre (977 50 01 74), per tal de poder realitzar un control adequat. *Leptochloa* sp. (mill americà) ja està espigada, per tant és important destruir aquestes espigues per a evitar la seva disseminació. En els dos cassos, sempre que es pugui manteni nivells d'aigua alts, per a evitar noves germinacions.

Pel que fa a herbicides, seguiu les prescripcions específiques de cada producte. També aneu en compte amb la velocitat del vent en el moment de tractar.

#### **Barrinador o cuc (*Chilo suppressalis*)**

Al delta de l'Ebre, durant la 2a quinzena d'agost es preveu el tractament aeri contra la 3a generació en aquelles àrees on es superi el llindar de tractament. En cas d'observar problemes poseu-vos en contacte amb l'ADV de l'arròs (tel. 977 70 40 68).

#### **Malalties fúngiques (*Bipolaris oryzae* i *Pyricularia grisea*)**

L' Estació d'Avisos de Tortosa del Servei de Sanitat Vegetal, i RuralCat, ja han posat en funcionament novament enguany, el servei gratuït d'avisos SMS i correu electrònic que, avisa **sobre els fongs de l'arròs als agricultors inscrits al portal RuralCat** ⇨ .

Es defineixen els moments de tractament en 3 estadis fenològics: de mitjan a final del fillleig, aparició de primeres espigues i gra lletós. El primer estadi si no s'observen símptomes en fulla no cal que tracteu. Els 2 darrers són els estadis més crítics. No obstant això, per realitzar el tractament en el moment i amb la matèria activa més adequada, estigueu atents al contestador telefònic de Tortosa.

### **Caragol poma (*Pomacea insularum*)**

---

Es tracta d'un caragol aquàtic que s'ha trobat en una zona del marge esquerre del Delta de l'Ebre. Els adults són aquàtics (poden arribar als 15 cm de diàmetre) i les postes són d'un

color rosat intens i molt vistoses. Surten a la part de fora de l'aigua a pondre en diferents tipus de males herbes (boba, senill,... ) i sobretot en estructures dures com ponts, comportes, pedres... Si trobeu postes o adults als vostres camps d'arròs les actuacions més efectives a prendre són les següents:

- Extraieu-les de dins del camp de forma manual i tritureu-les bé per assegurar-vos que no queda ni cap ou ni cap individu adult viu.
- Aviseu a Sanitat Vegetal (977 50 01 74) o ADV de l'arròs (977 70 40 68) o al Parc Natural del Delta de l'Ebre (977 48 21 81) per informar sobre localització i nº de postes/individus dins dels arrossars.
- Eviteu moviments d'individus i ous a altres indrets.
- Intenteu netejar al màxim la maquinària utilitzada als desaigües o arrossars de les zones afectades.



Adult de caragol poma



Adult posant ous



Variabilitat de postes

## BLATS I ORDIS

### Males herbes

Amb les pluges del mes de maig d'aquest any, en els cultius de blats i ordis ha crescut molta herba que dificulten la seva collita. Una tècnica és dessecar-la per tal de que es pugui collir el cereal en condicions adients d'humitat. Ara bé, donat que no hi ha herbicides o dessecants autoritzats per a tractar i dessecar a les males herbes abans de collir el cereal, en cas d'infestacions importants es recomana la sega en verd i el seu aprofitament per farratge.

## PANÍS O BLAT DE MORO

### Eruga dormidora (*Mythima unipuncta*)



Eruga



danys en fulles

Aquest insecte pot provocar, durant el mes d'agost, danys ocasionalment importants en conreu de blat de moro i també en altres gramínies utilitzades com a gespes. En el cas del panís, les erugues roseguen les fulles, i els danys són greus quan les poblacions són elevades. Per al seu control, és important deixar prèviament els marges nets de gramínies que poden ser el punt de penetració al conreu. És recomanable fer tractaments esguer per controlar els primers focus. També es poden fer aplicacions insecticides en el conreu, amb productes autoritzats.

## HORTÍCOLES

### TOMÀQUET

#### [Tuta del tomàquet \(\*Tuta absoluta\*\)](#)

El cultiu primerenc de tomàquet no ha sofert en general, massa pèrdues de producció (imatge 1) en relació a aquesta plaga. De manera general en tot el territori, les poblacions de mírids depredadors han estat altes, ja sigui per les condicions climàtiques com per una racionalització en l'ús dels productes insecticides. Aquest increment en les poblacions de mírids, ha provocat, en aquells camps on hi han estat presents, una depredació d'ous de *Tuta* superior i en conseqüència, menor percentatge de danys.



Imatge 1: Atac de *Tuta* en fruit

- **Control biològic:** És important mantenir i conservar els mírids presents en la parcel·la que hagin pogut colonitzar de manera espontània les plantacions. *Macrolophus pygmaeus* es mostra ara molt present arreu de les comarques catalanes i cal vigilar amb els tractaments fitosanitaris que es donin a les plantacions

per tal de no matar aquest depredador. Per al cultiu tardà, cal controlar si és present en la parcel·la, per tal de traspasar-lo del primerenc al tardà.

- **Mesures culturals:** Acabada la plantació primerenca, és molt important realitzar un treball superficial del sòl per tal d'eliminar les pupes que s'hagin pogut despenjar de les tomaqueres i que romanen en el sòl fins a l'arribada de la nova plantació. Cal tenir present que en plantacions molt afectades, s'ha de seguir un bon mètode d'arrencada de cultiu. En cas d'absència de depredadors, es recomana treure les tomaqueres de l'hivernacle i tapar-les amb un plàstic, allunyades de la nova plantació, perquè pugui compostar i eliminar tot el patògen.

**ATENCIÓ:** Ja està disponible la nova versió del [Full informatiu de la Tuta \(edició juliol 2010\)](#), on es poden trobar les diferents recomanacions per al maneig de la plaga, així com els diferents i nous productes per a combatre-la.

### Mosca blanca (*Trialeurodes vaporariorum* i *Bemisia tabaci*)

Davant l'augment de temperatures, segueixen creixent les poblacions tant de *Trialeurodes vaporariorum* com de *Bemisia tabaci*. Cal controlar aquestes poblacions preferentment amb la introducció i/o conservació d'enemics naturals. Si es realitzen tractaments químics, es recomanen aquells més respectuosos amb els enemics naturals. En el cas de presència de *Bemisia tabaci* (transmissora del virus de la cullera del tomàquet-TYLCV i del virus cloròtic del tomàquet-ToCV), recordar que adquireix resistència als insecticides molt fàcilment; els tractaments indiscriminats es tradueixen en la selecció de poblacions de mosca blanca resistents i molt difícils de combatre.

- **Control biològic:** És important mantenir i conservar els mírids presents en la parcel·la que hagin pogut colonitzar de manera espontània les plantacions o bé els que hagin estat introduïts artificialment dins dels hivernacles. *Macrolophus pygmaeus* es mostra ara molt present arreu i cal vigilar amb els tractaments fitosanitaris que es donin a les plantacions per tal de no eliminar aquest depredador. És conegut que *M. pygmaeus* és un gran depredador de mosca blanca, així com d'altres mírids com *Nesidiocoris tenuis*, present en el nostre territori de manera més tardana. *Eretmocerus mundus*, és un himenòpter paràsit de *Bemisia tabaci* que també ajuda a controlar les poblacions de mosca blanca.
- **Mesures culturals:** Acabada la plantació primerenca dins dels hivernacles, és molt important no deixar les plantes envellides i plenes de mosca properes a les noves plantacions de tomàquet. És important la destrucció d'aquestes especialment si han estat infectades pel virus de la cullera.
- **Control químic:** Algunes de les matèries actives autoritzades són les següents:

| Materia activa            | Mosca blanca     | Grup químic    |
|---------------------------|------------------|----------------|
| Azadiractin               | 3 dies (Xn) (1a) | Azadiractin    |
| <i>Beauveria bassiana</i> | NP (Xn) (1a)     |                |
| Imidacloprid              | 3 dies (1b)      | Neonicotinoids |
| Piriproxifen              | 3 dies (Xn) (1a) | Piriproxifen   |
| Spiromesifen              | 3 dies (Xn) (1a) | Àcid tetronic  |

## Pansiment bacterià (*Clavibacter michiganensis* subsp. *michiganensis*)

---

Enguany la incidència no està sent gaire present. Cal estar atents a l'aparició dels primers símptomes (imatge 2) de la malaltia i confirmar-ne el diagnòstic. És important arrencar i destruir les plantes afectades amb el màxim d'arrels possible i efectuar tractaments amb compostos cúprics per tal d'evitar la dispersió de la malaltia dins la parcel·la. Cal avisar al Servei de Sanitat Vegetal.

- **Mesures culturals:** *Arrencada i destrucció de les plantes afectades.*
- **Control químic:** *Els tractaments a base de coure presenten activitat bacteriostàtica, que pot ajudar a reduir la propagació del bacteri entre les plantes. Aplicat de manera preventiva pot ajudar a mitigar també, altres tipus de malalties.*



**Imatge 2:** Tomaquera afectada per pansiment bacterià

## Virus de la cullera del tomàquet (TYLCV)

---

Quan es detectin les primeres plantes afectades (imatge 3) per aquest perillós virus, cal avisar al Servei de Sanitat Vegetal. Recordeu sobretot d'utilitzar planter sa i actuar contra l'insecte vector (la mosca blanca *Bemisia tabaci*). Enguany, la incidència del virus no està afectant de manera massa severa ja que de moment els nivells poblacionals de *Bemisia tabaci* s'estan mantenint força baixos.



**Imatge 3:** Tomaquera afectada de TYLCV

- **Mesures culturals:** *Arrencada i destrucció de les plantes afectades.*



- **Control químic:** Els tractaments contra *Bemisia tabaci* (el vector de TYLCV) ajudaran a reduir-ne la propagació. És important però, tenir una bona població de mírids depredadors perquè controlin la plaga i de manera indirecta, redueixin les infeccions.

### Àcar del bronzejat (*Aculops lycopersici*)

---

El poder multiplicatiu d'aquest eriòfid és elevat en condicions òptimes. Així completa el cicle biològic en només 6 ó 7 dies a 27°C i 30% d'humitat relativa. S'ha d'evitar la dispersió mitjançant un bon maneig cultural. Efectuar els tractaments en veure els primers símptomes intentant tractar el focus afectat i si calgués, retirar la planta de la parcel·la introduint-la en un sac i evitant al màxim el contacte d'aquesta amb les altres plantes.

- **Mesures culturals:** Evitar la dispersió intentant passar entre fileres tan sols l'estrictament necessari. Recordeu que els àcars s'adhereixen a la roba i els podem arribar a dispersar al llarg de tot l'hivernacle.
- **Control químic:** Els tractaments amb sofre són eficaços si s'efectuen de manera preventiva. La matèria activa *Spiromesifen*, serà eficaç per a combatre aquells focus de la plaga ja més desenvolupats. Cal estar atents però, a l'aparició dels primers i arrencar-ne les plantes dipositant-les en una bossa per evitar així, la dispersió per tot l'hivernacle.

### Malalties vasculars (*Fusarium sp.*, *Verticillium sp.*)

---

Es pot detectar per la caiguda de pecíols de fulles superiors i amb l'esgrogueïment de les fulles inferiors avançant cap a l'àpex. Acaba assecant la planta. Si es fa un tall transversal de la tija s'observa l'enfosquiment dels vasos.

- **Mesures culturals:** Fer una bona rotació de cultius, així com fer ús de material vegetal empeltat, pot ajudar a controlar-ne la incidència.

## CUCURBITÀCIES I MONGETA

### Aranya roja (*Tetranychus urticae*)

---

Es van observant poblacions mitjanes d'aquest àcar en diversos cultius hortícoles, sobretot cogombre, mongeta, albergínia i tomàquet i en especial sota coberta, on la temperatura és més elevada.

- **Control biològic:** Diferents espècies d'àcars depredadors es poden trobar en el mercat per a combatre l'aranya roja, com són els *Amblyseius californicus*, *Amblyseius swirskii* o *Amblyseius cucumeris*.
- **Control químic:** Els tractaments amb sofre poden arribar a ser molt efectius sempre i quan se'n controli les dosis i el moment d'aplicació. L'òptim és realitzar els tractaments cap al tard per evitar problemes de fitotoxicitats derivats de les altes temperatures i tenir els hivernacles ben airejats. Recordeu que els productes amb sofre són incompatibles amb olis minerals.

### Cendrosa (*Erysiphe cichoracearum* i *Sphaerotheca fuliginea*)

---

Per al seu desenvolupament necessita temperatures entre els 10° i 35° C, essent l'optima la situada entre 23° i 26° C, i humitats relatives del 90%. Els atacs més greus es produeixen quan la planta està completament desenvolupada. Els tractaments es realitzaran quan s'observin els primers símptomes.

- **Mesures culturals:** *Mantenir les plantacions airejades és de cabdal importància per evitar els atacs de la malaltia.*
- **Control químic:** *Els tractaments amb sofre (imatge 4) poden arribar a ser molt efectius sempre i quan se'n controli les dosis i el moment d'aplicació. L'òptim és realitzar els tractaments cap al tard per evitar problemes de fitotoxicitats derivats de les altes temperatures i tenir els hivernacles ben airejats. Recordeu que els productes amb sofre són incompatibles amb olis minerals.*



**Imatge 4:** Camp de mongeta tractada amb sofre

### **Malaltia del coll (*Dydimella* sp.)**

---

Aquest fong pot provocar lesions de color clar a les tiges. A les vores d'aquestes lesions es poden produir exsudacions de goma.

- **Mesures culturals:** *És molt important utilitzar llavors sanes i eliminar restes de cultius anteriors infectats.*

## **PEBROT I ENCIAM**

### **Virus del bronzejat (*TSWV*)**

---

En aquelles finques on en els darrers anys hagin patit atacs forts, caldrà plantar varietats de pebrot resistents o altres cultius no sensibles al bronzejat (imatge 5) i caldrà evitar els tractaments insecticides indiscriminats a fi de protegir els enemics naturals de l'insecte vector, el trips *Frankliniella occidentalis*, com *Orius* sp. i àcars fitosèids. Recordar que està en vigor l'Ordre ARP 107/05 en el qual s'estableixen mesures obligatòries de prevenció i lluita contra les virosis que afecten les plantes hortícoles i els seus insectes vectors.



Imatge 5: Pebrot afectat per TSWV

## COL I COLIFLOR

**Erugues** (*Pieris brassicae*, *P. rapae*, *Mamestra brassicae*, *Plutella xylostella*, *Heliothis*, *Plusias*, *Spodopteras*, *Plutella maculipennis*)

---

És convenient la utilització de planter sà i el manteniment d'un cultiu lliure de males herbes per tal de disminuir l'efecte dels lepidòpters (imatge 6). Quan s'observi la presència de qualsevol estadi de la plaga en un 10% de plantes, és convenient actuar seguint l'estratègia fitosanitària més adequada i tenint present tots els mètodes de control, així com la col·locació de trampes de feromona per a fer-ne el seguiment. Si optem per a un tractament fitosanitari, aquest s'haurà de fer preferentment en els primers estadis larvaris, i estan atent a la fenologia del cultiu.

Quan les cols ja estan molt tancades, la majoria de productes fitosanitaris no arriben a l'ull de la planta. Per aquest motiu és imprescindible la detecció de la plaga el més aviat possible.



Imatge 6: Col afectada per erugues

Cal recordar també que certes erugues (microlepidòpters) es poden arribar a controlar, o si més no, baixar substancialment les seves poblacions, a través de la col·locació de trampes de captura massiva amb feromones. Si n'esteu interessats, podeu contactar amb l'ADV de la vostra zona.

- **Control biològic:** Quan els tractaments insecticides es redueixen, apareixen als camps diferents depredadors i parasitoïds que ajuden a controlar les poblacions de plaga, encara que no ho pugem detectar a simple vista. D'aquests organismes destaquen els de la família dels *Trichogramma*, parasitoïds d'ous de diferents espècies de lepidòpters.

- **Mesures culturals:** Les erugues són un dels majors problemes en horta. El control biològic sovint no controla de manera natural les poblacions, i el químic a vegades, a banda de ser ineficaç, presenta unes toxicitats realment altes. Per això és important impedir que la plaga ens arribi. Per aconseguir-ho, hem d'evitar deixar restes de cultiu infectat a la vora de cultius sans, convé en certs casos la col·locació de malles en hivernacles i molt important, controlar els adobats que fem als nostres cultius, ja que en molts casos, aquests són excessius i només fan que convertir els nostres cultius, en cultius més susceptibles a l'atac de plagues.

## DESINFECCIÓ DE SÒLS

En algunes explotacions, l'agost és època de desinfecció de sòls. Una de les mesures que es contempla com a eficaç per a aquesta època, és la biofumigació o solarització. Aquesta primera tècnica contempla la plantació de cultius del gènere bràssiques (imatge 7) per al posterior enterrament d'aquests. Segellar-ho amb aigua i tapar-ho amb plàstic, incrementa el poder biofumigant. Es recomana la incorporació de 8 a 10 Kg de biomassa per ha, que en cas de no arribar a aquests nivells, es pot fer una aplicació de fems per arribar a aquesta quantitat de biomassa. La solarització, consisteix en regar a capacitat de camp, segellar el sòl amb aigua i tapar-lo amb un plàstic. D'aquesta manera la radiació del sol, fa pujar la temperatura de sota el plàstic i elimina els patògens que s'hi pugin trobar. Per a més informació, podeu accedir al [full informatiu sobre solarització](#).



Imatge 7: Camp de mostassa abans de ser incorporat al sòl

## FORESTALS, PARCS I JARDINS

### OM

#### **Galeruca** (*Galerucella luteola*)

En aquests moments hi ha forts atacs en moltes zones de Catalunya que fins l'agost poden continuar. Si es creu convenient, es poden realitzar tractaments amb insecticides, tant per al control d'adults com de larves. Producte: alfacipermetrín

### PI

### Nematode de la fusta (*Bursaphelenchus xylophilus*)

És un nematode que actua com a paràsit de coníferes, i està associat amb diferents espècies de *Monochamus* (insectes coleòpters que actuen com a vectors). Afecta principalment als pins, sent les espècies més susceptibles el pi pinastre (*P. Pinaster*), el pi roig (*P. Sylvestris*) i la pinassa (*P.nigra*). Actualment Portugal ha estat declarada zona demarcada respecte aquest organisme de quarantena, per la qual cosa s'ha d'exigir, en la compra de fusta de pi o derivats, palets o fustes pel transport i embalatge de mercaderies, procedent d'aquest país, que compleixin la normativa establerta que garanteix que estan lliures de l'organisme. Podeu trobar [més informació](#) sobre aquesta plaga.

- **Mesures culturals:** *S'han establert mecanismes per garantir que aquesta malaltia no s'introdueixi a Catalunya. Per aquesta raó es duen a terme:*
  - *Prospeccions a les masses forestals susceptibles*
  - *Inspeccions a les serradores i indústries de la fusta*
  - *Control de les importacions i transport de fusta i dels embalatges de fusta.*

Qualsevol indicatiu o sospita de la presència d'aquest patògen de quarantena s'ha de notificar al Servei de Sanitat Vegetal del Departament d'Agricultura, Alimentació i Acció Rural (93 409 20 90) o al Servei de Gestió Forestal del Departament de Medi Ambient i Habitatge (93 567 42 00) per tal de procedir a la seva confirmació i, si escau, eradicació

**Tota la fusta procedent de Portugal bé sigui en rotllo o en taulons, ha de venir acompanyada del corresponent [Passaport Fitosanitari CE](#). En el cas dels palets o altre material d'embalatge ha de portar el distintiu conforme ha estat tractat d'acord amb la [norma NIMF-15](#)**

#### **Restriccions per a la recuperació d'embalatges utilitzats en enviaments comercials amb Portugal**

En aplicació de la Decisió 2009/420/CE de la Comissió, de 28 de maig de 2009, que modifica la Decisió 2006/133/CE de la Comissió, per la que s'exigeix als Estats membres que adoptin, amb caràcter temporal, mesures complementàries contra la propagació de *Bursaphelenchus xylophilus* (Steiner et Buhner) Nickle et al. (el nematode de la fusta del pi), en el que respecta a zones de Portugal distintes d'aquelles en les que s'hagi comprovat la seva absència; modificada a la vegada per la Decisió 2009/462/CE de la Comissió de 12 de juny de 2009, a **partir del dia 1 de gener de 2010, totes** les empreses que tinguin contactes comercials amb Portugal i vulguin recuperar els seus embalatges, independentment que la fusta sigui nova i/o vella, que tingui o no logotip que permeti la seva traçabilitat, o sigui embalatge "pooling", **cal que els tractin d'acord amb la norma NIMF-15 prèviament al seu enviament.**

Per més informació podeu consultar la pàgina [web del DAR sobre el nematode del pi](#)

### El xancre resinós dels pins (*Fusarium circinatum* "telemorf. *Gibberella circinata*)

És una greu malaltia provocada per un fong que ataca els pins. Fou descrita l'any 1946 a Carolina del Nord (EUA), i es va estendre ràpidament cap a altres indrets d'aquest país. Actualment, es troba localitzat a la zona nord de la Península, i afecta viviers i masses forestals.

Qualsevol indicatiu o sospita de la presència de la malaltia s'ha de notificar al Servei de Sanitat Vegetal del Departament d'Agricultura, Alimentació i Acció Rural (DAR) o al Servei de Gestió Forestal del Departament de Medi Ambient i Habitatge (DMAH). (Tel. 93 567 42 00) per tal

de procedir a la seva confirmació i, si s'escau, eradicació.

#### [Perforadors dels brots](#) (*Tomicus destruens*)

---

A l'agost, poden haver-hi atacs. Els adults van als brots dels pins, a alimentar-se per acabar la seva maduració. És freqüent observar molts d'aquests brots pel terra, trencats i caiguts a causa de les perforacions que produeix. En pinedes ornamentals, si es detecten símptomes com els esmentats, es pot fer un tractament insecticida a les capçades dels pins per al seu control.

#### [Perforador del pi roig](#) (*Ips acuminatus*)

---

Cal continuar amb la vigilància per tal de detectar atacs incipients i tallar els arbres afectats el més aviat possible, retirar-los del bosc o tractar amb alfacipermetrín.

#### [Processionària](#) (*Thaumetopoea pityocampa*)

---

Durant l'agost, si s'han col·locat trampes de feromona sexual, cal mantenir-les amb la finalitat de capturar el màxim d'adults (papallones mascles) d'aquesta plaga i d'obtenir informació de quan finalitza el vol.

### PLÀTAN

#### [Tigre](#) (*Corythuca ciliata*)

---

És recomanable mantenir els arbres protegits de l'atac d'aquesta plaga, especialment a les zones on la seva incidència és més elevada. Productes: alfacipermetrín.

### POLLANCRE

#### [Eruqa perforadora](#) (*Paranthrene tabaniformis*)

---

Als llocs on la intensitat de plaga és forta, caldrà fer un altre tractament dirigit al tronc amb alfacipermetrín.

### CASTANYER D'ÍNDIES

#### [Minadora de la fulla](#) (*Cameraria ohridella*)

---

Cal continuar amb la vigilància de l'evolució de la plaga. En els llocs on s'han fet tractaments de la primera i segona generació. Es pot fer un tercer tractament si es creu necessari, o un primer tractament si no se n'ha fet cap. Consultar al Servei de Sanitat Vegetal per als productes fitosanitaris a utilitzar.

### ALZINES I ROURES

#### [Caparreta](#) (*Kermococcus vermilio*)

---

En els llocs on s'han detectat atacs anteriors, és el moment de l'eclosió i el més òptim per fer un tractament. És de vital importància mullar molt bé les fulles i branquillons.

**Eruga barrinadora del gerani** (*Cacyreus marshalli*)

A l'estiu és quan les poblacions solen ser més altes, per la qual cosa, en quant es veuen volar papallones pels jardins del nostre entorn, es molt probable que hagin fet la posta i les erugues estiguin treballant. En aquest moment, és recomanable mantenir els geranis protegits amb tractaments amb productes insecticides autoritzats. Les poblacions aniran disminuint al llarg del mes de setembre.

**PALMERES**

Recordeu que totes les palmeres que circulen o es planten al nostre territori han d'anar acompanyades del preceptiu Passaport fitosanitari CE.

**Eruga barrinadora** (*Paysandisia archon*)

La incidència d'aquesta plaga te lloc principalment a la demarcació de Girona on continuen apareixent nous exemplars de palmeres afectades. Afecta especialment a *Trachycarpus fortunei* (s'han detectat varis exemplars de *Phoenix canariensis* afectas). Tot i que ha estat objecte de tractaments als planters, la existència de palmeres en espais públics i jardins privats fa que s'hagi observat presència d'aquesta plaga a diversos indrets de Catalunya. Es per això que tot i tractar-se d'una plaga menys agressiva que la del morrut (*Rhynchophorus ferrugineus*), cal, en les zones afectades, efectuar tractaments preventius i, en zones no afectades mantenir la vigilància sobre la seva possible presència.

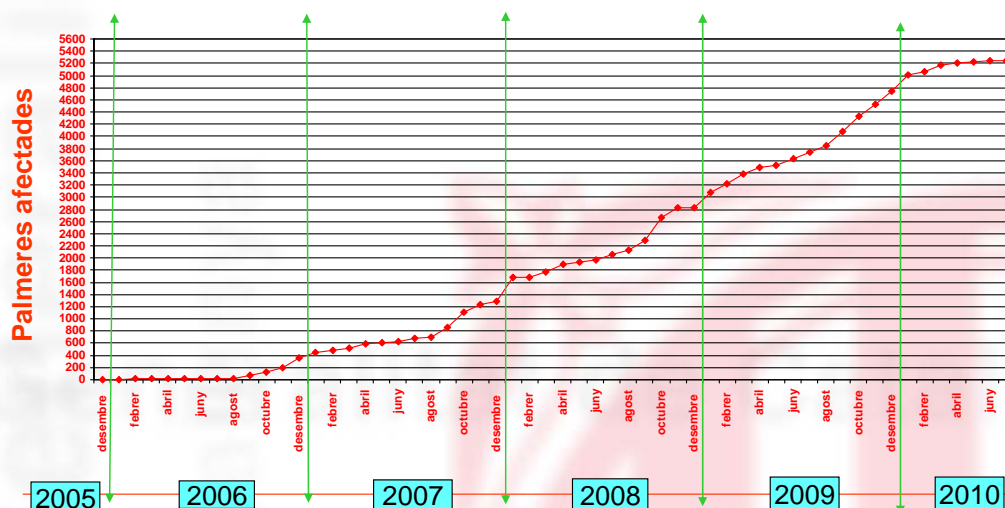
- **Mesures culturals:** *En zones no afectades mantenir la vigilància sobre la seva possible presència. Cas de palmeres molt afectades, irrecuperables, cal talar i destruir mitjançant la trituració.*
- **Control químic:** *Cal, en les zones afectades, efectuar tractaments preventius amb els productes autoritzats a parti.*

**Morrut de les palmeres** (*Rhynchophorus ferrugineus*)

S'ha moderat la detecció de noves palmeres afectades. La localització s'ha estès fins ara a 128 municipis de 15 comarques. És important continuar amb la vigilància i comunicar qualsevol sospita de palmeres afectades, al Servei de Sanitat Vegetal del DAR. En el cas concret del morrut, qualsevol sospita cal adreçar-la al DAR a l'adreça de correu electrònic ssv.dar@gencat.cat. Consulteu a internet la web del DAR on trobareu més informació.

- **Mesures culturals:** *En zones no afectades mantenir la vigilància sobre la seva possible presència. En zones no afectades però properes a zones afectades, intensificar la vigilància. Cas de palmeres sospitoses comunicar als organismes oficials abans esmentats. Les palmeres positives de plaga seguiran el procediment indicat pel Servei de Sanitat Vegetal.*
- **Control químic:** *En les palmeres de les zones no afectades però properes a zones afectades així com en les palmeres de zones afectades, cal efectuar tractaments preventius amb productes adients (en especial en palmera canària).*

## Evolució mensual de les palmeres afectades pel morrut a Catalunya, des de la seva detecció



Cal tenir en compte la nova [ORDRE AAR/226/2009, de 6 de maig](#), per la qual es declara l'existència oficial a Catalunya de la plaga del morrut roig de la palmera *Rhynchophorus ferrugineus*, i es qualifica d'utilitat pública la prevenció i la lluita contra aquesta plaga. (DOGC núm. 5377 - 12/05/2009)

<https://www.gencat.cat/diari/5377/09124012.htm>

Recordeu que totes les palmeres que circulen o es planten al nostre territori han d'anar acompanyades del preceptiu [Passaport Fitosanitari CE](#).

[Decisión 2008/776/CE](#) per la que s'adopten mesures d'emergència per a evitar la introducció i propagació del **Morrut de les palmeres**

### Telèfons del Servei de Sanitat Vegetal

Serveis Territorials a Barcelona : 93 409 20 90, Girona: 972 45 43 10,

Lleida: 973 23 64 12 / 973 24 50 55 58

Tarragona : 977 25 04 21 / 977 25 04 20, Terres d'Ebre: 977 50 01 74

## Palmeres amb símptomes d'atac:



**Desestructuració de la copa:** asimetries, irregularitats i clarianes





**Fulles de l'ull abatudes.** En principi aïllades, no perden la coloració natural, però amb el pas del temps s'assequen.



**Aplanament de la copa,** però mantenint part de la fulla verda. És fàcil arrencar les fulles abatudes.



**Les fulles abatudes, cauen amb facilitat.** A la base trobem galeries amb la plaga.



**Palmera morta**

És molt difícil detectar els atacs inicials. Cal observar atentament la copa de les palmeres i detectar si es produeix qualsevol anomalia en la seva estructura. Si teniu dubtes poseu-vos en contacte amb el Servei de Sanitat Vegetal del Departament d'Agricultura, Alimentació i

## Actuacions en palmeres afectades

- 1 Sanejar les palmeres recuperables
  - a) Les palmeres afectades que vulgueu intentar salvar, cal que siguin immediatament sanejades mitjançant dendrocirurgia. Aquesta tècnica consisteix en eliminar les parts afectades fins arribar a les parts sanes.
  - b) Un cop sanejades, cal fer immediatament un tractament fitosanitari.
  - c) Periòdicament cal realitzar tractaments preventius amb una periodicitat bimensual.
- 2 Les palmeres que no es vulgui o no es puguin salvar han de ser eliminades i destruïdes el més aviat possible.
- 3 Cal eliminar i destruir ràpidament les restes afectades de les palmeres mitjançant la trituració amb màquines especialitzades.
- 4 Les restes s'han de dipositar en els punts oficialment establerts, els quals els podeu consultar a l'ajuntament o [al web del DAR.](#)

## CÍTRICS ORNAMENTALS

### Caparreta japonesa (*Unaspis yanonensis*)

La cotxinilla *Unaspis yanonensis* és una plaga perillosa dels cítrics, que deprecia la fruita i, en casos d'atac greu, pot arribar a matar l'arbre.

Aquesta plaga es va detectar l'any 2003 en cítrics ornamentals de l'Alt Empordà, i posteriorment, també s'han trobat focus a les comarques del Barcelonès, Maresme, Vallès Occidental i Vallès Oriental.

[L'Ordre ARP/237/2003](#) va declarar l'existència oficial d'aquesta nova plaga i va establir les següents mesures obligatòries de lluita:

- *Notificar al Servei de Sanitat Vegetal la presència de cítrics afectats per la plaga o amb símptomes sospitosos.*
- *Els proveïdors de material vegetal han de vigilar de forma estricta la presència de la plaga.*
- *Els propietaris dels jardins i horts amb presència de cítrics afectats per la plaga han de permetre l'accés de les persones oficialment autoritzades per a realitzar les tasques d'inspecció, de destrucció obligatòria o altres mesures adients per controlar la plaga.*
- *En zones properes als focus, cal efectuar anualment 2 tractaments insecticides dirigits contra larves joves (un a la primera quinzena de juny i l'altre un mes més tard), utilitzant productes específics contra cotxinilles barrejats amb olis d'estiu.*

*Podeu sol·licitar el díptic sobre *Unaspis yanonensis* editat per l'SSV. i <http://www.gencat.net/darp/fullinfo.htm>.*

## ROSÀCIES

### Foc bacterià (*Erwinia amylovora*)

El 22.2.2007 es va publicat el [DECRET 42/2007](#), de 20 de febrer, pel qual s'estableixen mesures per a la prevenció del foc bacterià (*Erwinia amylovora*).

Les plantes de *Amelanchier*, *Chaenomeles*, *Cotoneaster*, *Crataegus*, *Cydonia*, *Eryobotrya*, *Malus*, *Mespilus*, *Photinia davidiana*, *Pyracantha*, *Pyrus*, *Sorbus*, destinades a noves plantacions han d'anar emparades amb Passaport Fitosanitari CE, amb el distintiu ZP (zona protegida). Recordem que està prohibida la plantació d'aquestes plantes en voreres, mitjanes i altres zones enjardinades de carreteres, autovies i autopistes de tot Catalunya. Si en trobeu símptomes sospitosos aviseu ràpidament al Servei de Sanitat Vegetal.

Si observeu símptomes sospitosos aviseu ràpidament als responsables de Sanitat Vegetal de les Serveis Territorials del DAR (Barcelona 93 409 20 90, Lleida 973 24 50 58, Tarragona 977 25 04 21, Terres d'Ebre 977 58 82 52, Girona 972 45 43 10).

Recordeu que la Llei de sanitat vegetal 43/2002 obliga als agricultors i els planteristes a comunicar en tot moment símptomes sospitosos de plagues de quarantena (cas del foc bacterià) i que, en cas de no avisar i ser detectats focus, poden ser sancionats.

## **CAMÈLIA, VIBURNUM I RHODODENDRO i altres.**

### ***Phytophthora ramorum***

Es tracta d'una plaga de quarantena, les soques virulentes de la qual, han causat danys importants als roures d'Amèrica del Nord. S'han detectat focus d'aquesta malaltia a diversos estats europeus i en determinats indrets de l'Estat espanyol, afectant a diverses plantes ornamentals (excepte els fruits i llavors), *Acer macrophyllum*, *Acer pseudoplatanus*, *Adiantum aleuticum*, *Adiantum jordanii*, *Aesculus californica*, *Aesculus hippocastanum*, *Arbutus menziesii*, *Arbutus unedo.*, *Arctostaphylos* spp., *Calluna vulgaris*, *Camellia* spp., *Castanea sativa*, *Fagus sylvatica*, *Frangula californica*, *Frangula purshiana*, *Fraxinus excelsior*, *Griselinia littoralis*, *Hamamelis virginiana*, *Heteromeles arbutifolia*, *Kalmia latifolia*, *Laurus nobilis*, *Leucothoe* spp., *Lithocarpus densiflorus*, *Lonicera hispidula*, *Magnolia* spp., *Michelia doltsopa*, *Nothofagus obliqua*, *Osmanthus heterophyllus*, *Parrotia persica*, *Photinia x fraseri*, *Pieris* spp., *Pseudotsuga menziesii*, *Quercus* spp., *Rhododendron* spp., excepte *Rhododendron simsii*, *Rosa gymnocarpa*, *Salix caprea*, *Sequoia sempervirens*, *Syringa vulgaris*, *Taxus* spp., *Trientalis latifolia*, *Umbellularia californica*, *Vaccinium ovatum* i *Viburnum* spp. Això obliga a que les esmentades plantes hagin d'anar acompanyades amb [Passaport Fitosanitari CE](#).

Si observeu símptomes sospitosos aviseu ràpidament als responsables de Sanitat Vegetal de les Serveis Territorials del DAR (Barcelona 93 409 20 90, Lleida 973 24 50 58, Tarragona 977 25 04 21, Terres d'Ebre 977 58 82 52, Girona 972 45 43 10).