



Plagues

DESCRIPCIÓ DE L'INSECTE

Aquesta lepidòpter pertany a la família Noctuidae i és conegut habitualment per l'eruga dormidora del panís o l'eruga de les gespes. Els adults –les papallones- tenen una envergadura alar de 3,5-4 cm; en repòs, els dos parells d'ales resten reclinats sobre el dors en forma de teulada. Els ous són hemisfèrics, llisos, d'un blanc lletós, de 0,54 x 0,44 mm. Les erugues assolixen una llargada de 3-3,5 cm, i presenten bandes longitudinals verdoses i marronoses. La pupa és de color marró vermellós, amb un cremaster cònic, que acaba en dues putes grans corbades i quatre sedes més primes amb les puntes arrissades. Cal no confondre-la amb altres espècies similars del mateix gènere (hi ha 26 espècies del gènere *Mythimna* a Espanya).

ESPÈCIES AFECTADES

És un insecte molt polípag, havent-se citat de moltes espècies vegetals, fonamentalment de gramínies. A Catalunya afecta freqüentment diverses poàcies usades en la gespa ornamental i també el panís o blat de moro (*Zea mays*). Tot i que se la considera una plaga menor, hi ha anys, però, que apareix en gran nombre i, aleshores, els danys poden ésser importants.

SÍMPTOMES I DANYS

En gespa pot observar-se una taca esgrogueïda que va creixent centrífugament (de dins cap a fora en tot el seu perímetre). Això és així perquè les larves van estenent-se com una taca d'oli, cercant gespa sana, des del punt on nasqueren; a l'interior quedaria la gespa malmesa. L'esgrogueïment de la gespa es deu al fet que les larves segueixen i mengen la part basal de les fulles, de manera que aquestes moren. Aquest comportament li ha valgut el nom, als Estats Units, d'"army worm", que podria traduir-se com "cuc que es mou com un exèrcit", fent referència al moviment expansiu de la taca d'oli abans indicat.

En el cas del panís, roseguen el limbe de les fulles i respecten els nervis. Els seus atacs, a pesar de les defoliacions que produeix, solen ser poc importants; si el panís encara és jove, les larves es menjaran primer l'ull de la planta i després la resta.

ENEMICS NATURALS

Els més importants són els parasitoides dels que se n'han citat tant parasitoides dels ous (*Trichogrammatidae*) com de les erugues (diversos himenòpters braconíds (*Apanteles* i altres) i icneumòmids, i també dípters taquiníds). També hi ha citats depredadors de les erugues, especialment coleòpters dels gèneres *Calosoma* i *Carabus*.

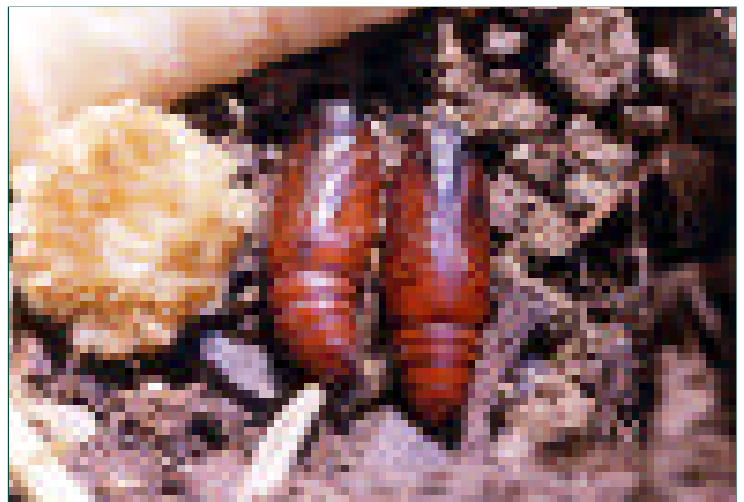
També hi ha diversos patògens que infecten les erugues com ara diversos baculovirus i nemàtodes entomopatògens.

L'eruga dormidora del panís

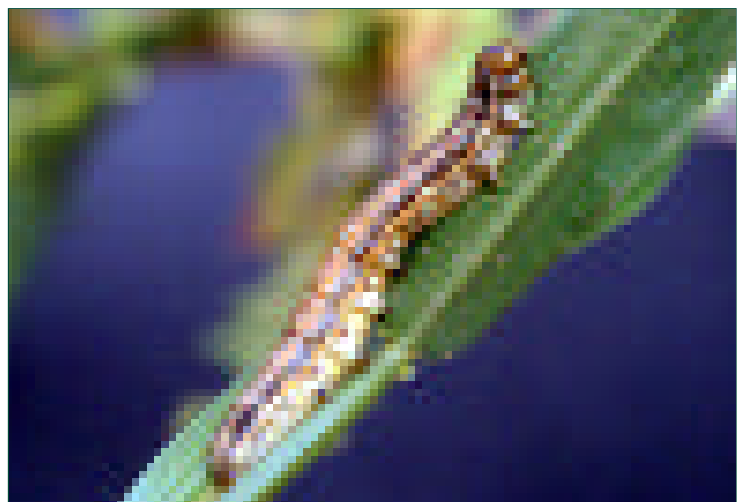
Mythimna unipuncta (Haworth, 1809)



Larva en gespa / Foto: Victor Sarto i Monteys



Pupa / Foto: Victor Sarto i Monteys



Larva / Foto: Victor Sarto i Monteys



BIOLOGIA

La papallona té activitat nocturna, amb un vol ràpid i potent, alimentant-se del nèctar de les flors i sucs dolços naturals. Les femelles posen de 1.000 a 1.500 ous a la primavera i de 300 a 700 a la tardor; ho fan en paquets de 10-100 unitats, alineats uns al costat dels altres, sobre el limbe de les fulles de la gespa o sota la vaina foliar del panís. Els ous eclosionen en 5 o 6 dies a 20°C. El desenvolupament larvari varia força en funció de la temperatura i el fotoperíode, des de 16 dies a 30°C a 4,5-5 mesos a 10°C; a Catalunya, les erugues de l'última generació hivernen, tenint lloc la pupació a la primavera següent, en un capoll molt poc consistent, al sòl, en la base de les plantes hoste.

Es tracta d'una espècie migratòria, molt abundant i estesa a Catalunya, amb 3 generacions. La 1a generació adulta va de mitjan abril a mitjan juny, amb màxims a primers de juny; és molt escassa i procedeix de les erugues que hivernaren com a tals. La descendència larvària d'aquesta 1a generació ocasiona a vegades danys notables al panís. La 2a generació va de primers de juliol a primers de setembre, amb màxims entre la 3a desena de juliol i la 2a desena d'agost; és molt més abundant que la 1a i es pot veure incrementada per poblacions forànies vingudes del sud de la Península, ocasionant la seva descendència larvària, colonitzant gramínies espontànies i danys a gespes, fonamentalment al setembre. La 3a generació va de primers de setembre a finals de desembre, amb màxims a primers de novembre; la seva presència, detectada mitjançant trampes de llum, sol ésser escassa, exceptuant els anys en què individus migrants provinents del nord d'Europa i que es dirigeixen vers el sud, s'hi afegeixen. En aquest darrer cas, les captures obtingudes en trampes de llum poden ésser molt elevades, tot i que tan sols una petita proporció d'aquestes correspon a papallones nascudes in situ a Catalunya. Seran les larves d'aquesta darrera generació les que passaran l'hivern, pupant i originant la següent generació adulta a la primavera següent.

MITJANS DE LLUITA

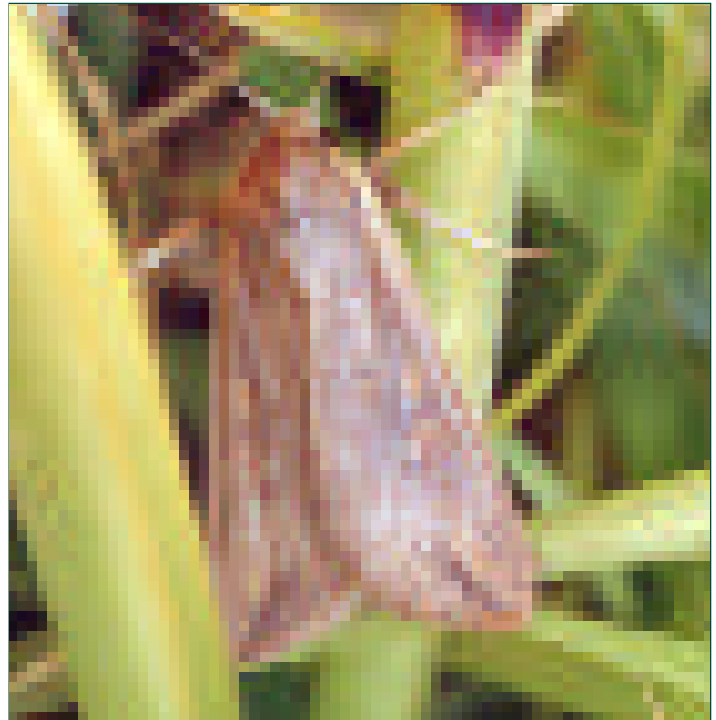
En el cas del panís, és aconsellable, abans d'iniciar el cultiu, deixar el terreny i els marges nets de males herbes, fonamentalment de gramínies, que podrien hospedar larves de *Mythimna unipuncta*, les quals després podrien migrar al camp de panís. També és recomanable fer tractaments esquer.

En el cas de la gespa, si els símptomes es detecten aviat, pot aplicar-se un insecticida que cobreixi exclusivament la part afectada.

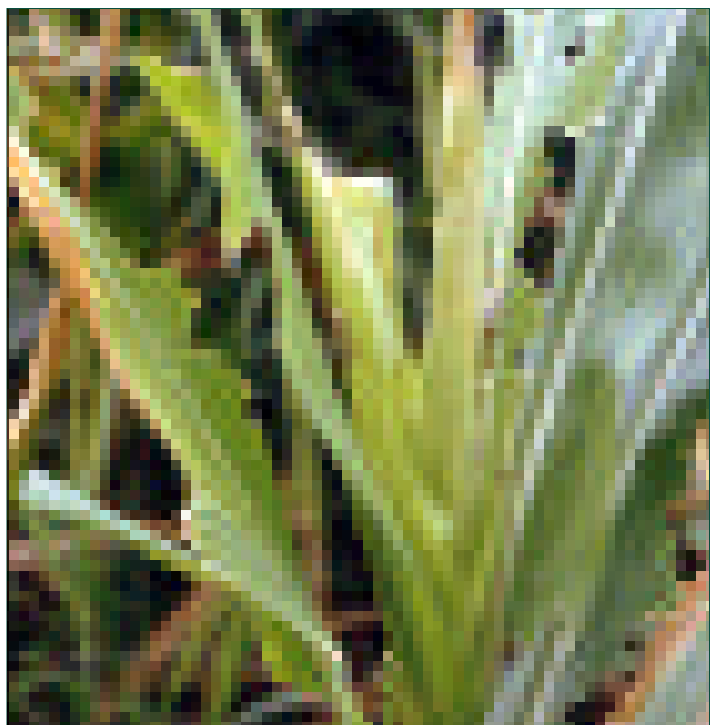
En ambdós casos, la utilització racional dels mitjans de lluita i l'aplicació d'insecticides selectius afavoriran la proliferació dels enemics naturals abans esmentants la qual cosa hauria de permetre assolir uns nivells de control satisfactoris.

Víctor Sarto,

amb la col·laboració de **Lluís Batllori**
Servei de Sanitat Vegetal



Adult / Foto: Víctor Sarto i Monteys



Danys en blat de moro / Foto: Víctor Sarto i Monteys