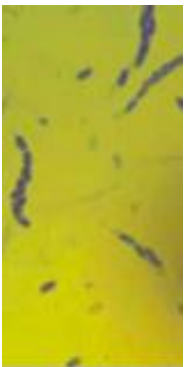




1

1. Castanyers afectats pel xancre.
2. Conidis (dreta) i ascòspores (esquerra)
3. Assecament i necrosi de fulles per efecte del xancre.
4. Tronc afectat per xancre virulent amb morfologia vermellosa. Fissures longitudinals fruit de la degradació del càmbium.
5. Xancre no letal o "hipovirulent".
6. "Soques hipovirulents" en una parcel·la tractada mitjançant el control biològic.



2



3



4



5



6

Introducció	El xancre del castanyer és una malaltia causada pel fong <i>Cryphonectria parasitica</i> . Aquesta malaltia és originària del continent asiàtic, on no causa problemes perquè ha coevolucionat amb el Castanyer Xinès i Japonès (<i>Castanea mollissima</i> i <i>Castanea crenata</i>), fet que ha comportat que aquestes espècies en siguin resistents.	Fora d'on és natiu, el xancre del castanyer ha resultat ser especialment virulent. Una vegada introduït, la seva eradicació és pràcticament impossible. La UE ha qualificat aquesta malaltia de quarantena per tal d'evitar la propagació d'aquest organisme nociu dins del seu territori.
Espècies afectades	Els hostes coneguts són del gènere <i>Castanea</i> spp. i <i>Quercus</i> spp. En el Castanyer Europeu (<i>Castanea sativa</i>) i Americà (<i>Castanea dentata</i>)	és especialment nociu. Les espècies del gènere <i>Quercus</i> spp. també en poden ser susceptibles, tot i que no de la mateixa manera.
Síntomes i danys	Els símptomes de la malaltia més característics són l'aparició de xancre que causen la mort i assecat de branques que es troben per sobre de la lesió. Altres signes i símptomes característics són: -Pústules vermell-ataronjades sobre la part d'escorça afectada. -Miceli en forma de ventall creixent dessota la part externa de l'escorça.	-És comuna també l'aparició de brots adventicis davall de la infecció. -Escorça deprimida i sovint de tonalitats vermelloses en el front d'avanç del fong. -Escorça fissurada a les parts centrals del xancre i aparició de la fusta al descobert. -Les fulles pertanyents a la part infectada del tronc s'assequen i es mantenen en l'arbre inclús durant l'hivern del mateix any.
Descripció i biologia	<i>Cryphonectria parasitica</i> és un fong ascomicet que presenta tan fase sexual (ascospores) com asexual (conidis). Ascospores i conidis entren per ferides de l'escorça i hi germinen, moment en que comença a créixer el fong. El fong envaeix el càmbium de l'arbre, interrompent així el subministrament de saba a les parts localitzades damunt de la zona infectada. Els conidis són dispersats gràcies a l'activitat d'insectes, aus i petits mamífers	mentre que les ascospores són principalment disseminades pel vent. El període actiu d'alliberament d'ambdues espores es dona principalment a la primavera i tardor. L'home també contribueix en la propagació de la malaltia, tan al causar ferides per on pot penetrar el fong com al transportar material infectat en zones lliures de la malaltia. El creixement del fong es dona tot l'any, tot i que a l'hivern aquest creixement es veu rellentit.
Mitjans de lluita	S'han provat molts mètodes de control de la malaltia tot i que la majoria no han donat resultats satisfactoris, com per exemple l'ús de varietats resistents a la malaltia. En el cas del control biològic cal aplicar hipovirus per aconseguir així que les soques hipovirulentes s'estableixin en el medi. La prevenció és molt important, per tal de no introduir noves soques que es podrien comportar com una nova malaltia. En aquest sentit és recomanable: -Compra de planta amb passaport fitosanitari CE. Si s'importa planta de fora de la CE és recomanable que aquesta estigui en quarantena durant un cert temps	i allunyada de plantacions de castanyer. Per tal de no propagar la malaltia ni causar noves infeccions, és molt important seguir les mesures preventives i les bones pràctiques agrícoles següents, sobretot en plantacions destinades a fruit: - Profilaxis en el moment d'empeltar. - Desinfectar les eines utilitzades per la poda i empelt amb lleixiu diluït al 10-20% i evitar un excés de ferides en el moment de fer els talls. S'han de tractar les ferides amb mastic fungicida per prevenir noves infeccions. En plantacions destinades a obtenir fusta, aquesta desinfecció es farà sobretot abans de començar els treballs silvícoles.